

# LICHENES ARGENTINENSES A PROFESSORE C. C. HOSSEUS COLLECTI <sup>(1)</sup>

CONTINUATIO SECUNDA

POR V. KÖFARAGO-GYELNIK

(BUDAPEST)

---

## RESUMEN

**Líquenes argentinos, recolectados por el profesor C. C. Hosseus.** — (Segunda continuación). — Basado en el estudio de material de líquenes, recolectado por parte del profesor doctor C. C. Hosseus, Córdoba, el autor continúa comunicando determinaciones iniciadas anteriormente en Fedde, *Repertorium*.

Las especies de líquenes de la República Argentina, mencionadas en esta publicación, pertenecen a 10 géneros, entre ellos, nuevos los 3 siguientes: *Hosseusia* Gyel., *Psoromella* Gyel., *Neopsoromopsis* Gyel.

Especies nuevas son las siguientes: *Placidiopsis Hosseusiana* Gyel., *Hosseusia Gertrudiana* Gyel., *Lecanora corbobensis* Gyel., *Psoromella pampana* Gyel., *Neopsoromopsis argentina* Gyel., y *Usnea pinnata* Räsänen, todas de la provincia de Córdoba.

## PREFACIO

Mi estimado colega y amigo doctor V. Köfaragó-GyelNIK, me ha pedido que escribiera un prefacio a su tercera contribución sobre los líquenes recolectados por mí y que agregara algunas fotografías de las regiones en las cuales fueron encontradas las plantas. Cumplo gustosamente con este pedido.

Cuando me he dirigido hace años al estimado colega para pe-

<sup>(1)</sup> Die ersten zwei Mitteilungen sind in Fedde *Repert.* Bd. XXXIII. 1934 Seite 302-09 und Bd. XLIII. 1938, Seite 83-87 erschienen.

dirle que clasificara mis líquenes, con la ayuda de los otros especialistas, no he pensado que desarrollaría en esta rama una labor tan grande, pues hoy llegan ya a unos 4000 los números de líquenes que se encuentran en su poder y que fueron recolectados por mí y mis colaboradores.

Sólo los especialistas en la materia, pueden apreciar lo que significa la preparación definitiva de estas colecciones, hechas en parte también para fines de sus « exsiccati » de la « Lichenotheca » y « Lichenotheca parva », su distribución a colegas y en especial, su propia labor en la determinación de material tan variado y novedoso, como asimismo la gran incertidumbre sistemática en la liquenología. Si agregamos a todo eso todavía sus múltiples ocupaciones científicas en el Museo Nacional y en la docencia de la Universidad de Budapest, podrá imaginarse mi gratitud por tal labor desarrollada desinteresadamente, y me es un placer muy grande expresar al fiel amigo mi más afectuoso agradecimiento.

Agradezco íntimamente también a sus colaboradores, doctores Veli Räsänen, J. Motyka, O. Szatala, O. Clement y H. des Abbeyes. — C. C. Hosseus.

1. **Dermatocarpon hepaticum** Ach. ssp. **hepaticoides** Gyel. — Exzypulum farblos. Nucleus hyalin. Schläuche zylindrisch, ca. 10 mikr. dick. Sporen ca. 4,5 mikr. dick, meist mit 2 Öltröpfchen. Pyknokonidien hyalin, gerade oder selten gekrümmt, ellipsoidisch, ca. 4 mikr. lang und ca. 1 mikr. dick. — Argentinien. Prov. La Rioja, nördl. 30 km hinter Station Gobernador Gordillo (früher Chamical), auf flacher, feiner Erde. Typisch xerophyt. Gesammelt von C. C. Hosseus (N° 209).

2. **Placidiopsis Hosseusiana** Gyel. in *Annal. Mus. Nat. Hung.* 32 (1939) 62. — Thallus uniformis, esorediosus, exsidiolosus, 250-350 micr. crassus, squamosus, squamis contiguus vel subimbricatis, substrato adpressis, sublobatis, diametr. 1,5-2 mm, bene marginatis, superne luteus vel viridescenti-luteus, albopruiñosus, levis, opacus, subtus cum hyphis substrato adfixus, pallide testaceus. Stratum corticale sup. amorphum (vidi fig. 1-1) 8-15 micr. crassum, argenteo-hyalinum. Stratum corticale su-

perum pseudo-parenchymaticum (vidi fig. 1-2) compactum, sed non paraplectenchymaticum 20-40 micr. crassum, flavescenti fuscum (fuscus sicut str. gon.). Stratum gonidiale (vidi fig. 1-3) pallide fuscescenti-flavens, 40-60 micr. crassum, crebre pseudo-parenchymaticum, gonidiis pleurococcoideis, 5-7,5 micr. diam., membranis sat angustis, intus non homogeneis, deformi-globosis vel ellipsoideis, J + lilacino-rufescentibus. Stratum medullare (vidi fig. 1-4) sine gonidiis, hyalinum, 50-120 micr. crassum, laxe pseudoparenchymaticum, hyphis 3,5-4 micr. hyalinis, sparse ramosis, septatis. Stratum corticale inf. (vidi fig. 1-5) pseudoparenchymaticum (sed non paraplectenchymaticum), compactum, flavescenti-fuscum, 40-60 micr. crassum. Apothecia pyrenocarpica, semiimmersa, squamatim 5-25, macroscopiciter punctiformia, nigra. Excipulum circa porum nigrescenti-fuscum, in partibus ceteris hyalinum. Paraphyses diffluxae. Asci clavati, 10-12 micr. lati, octospori. Sporae ellipsoideae, hyalinae, rectae, diblastae, 13-15 micr. longae, 4,5-5,5 micr. crassae. Nucleus J + flavescenti vinose rubens. Terricola. — A. *Pl. circinata* Bagl. differt thallo uniformi (non orbiculato-effigurato), sporis minoribus (non 17-20 : 5-8 micr. magnis), nucleolis binis non sphaeroideis. — A. *Pl. cervinula* (Nyl.) A. Zahlbr. differt thallo superne pruinoso (non nudo), excipulo pr. max. p. hyalino (non ex toto infuscato) et sporis minoribus (non 14-23 : 8-11 micr. magnis). — A. *Pl. Custnani* (Mass.) Koerb. differt thallo luteo, non fusco, superne pruinoso, non nudo, sporis brevioribus (non 18-20 micr. longis) et crassioribus (non 3-4 micr. crassis). — A. *Pl. dermatocarpoidi* Anzi differt thallo marginato concavo (non convexo vel inflato), luteo (non griseo usque ad nigrum) et excipulo etiam demum pr. max. p. hyalino (non fusco). — A. *Pl. Grappae* (Gar.) Beltr. differt thallo non badio, lurido vel alutaceo sed luteo et pruinoso (non nudo), sporis diblastis (non 2-4 blastis). — A. *Pl. pisana* Bagl. differt thallo superne pruinoso (non nudo), squamis non discretis, sed contiguis vel subimbricatis, marginatis (non planis vel leviter tumentibus), apotheciis squamatim 5-25 (non 1-5). — A. *Pl. tenella* (Nyl.).

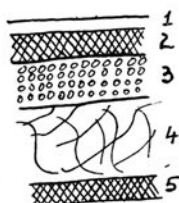


Fig. 1. — *Placidopsis Hosseusiana* Gyel. Lagerquerschnitt, schematisch.

A Zahlbr. differt thallo luteo (non rufescenti) et sporis aliis (non 16-18 : 5-6 micr. magnis). — Tafelerklärung. Taf. I, Fig. 1 Habitus des Lagers. Verg. 6 $\times$ . Photo V. Köfaragó-Gyelnik. — Argentinien. Prov. Córdoba, Sierra Grande de Córdoba, Pampa de Achala, Dep. San Alberto, auf Erde, ca. 2200 m. s. n. m. Gesammelt von C. C. Hosseus (N° 208).

3. **Diploschistes conceptionis** Vain. — Thallus J + violaceus. — Argentinien. Zwischen La Posta und Mina Clavero, alt. ca. 1500 m. ü. d. M., Gesammelt von C. C. Hosseus 1933 (N° 207). — Argentinien. Prov. Córdoba, Sierra Chica de Córdoba, oberhalb der Wirtschaft La Estancita, alt. ca. 1250 m. ü. d. M., Gesammelt von Gertrud und C. C. Hosseus 1934 (N° 205 und 206).

4. **Coenogonium interplexum** Nyl. — Argentinien. Terr. Misiones, von Concepción de la Sierra 5 km entfernt an einem kleinen Bach, zusammen mit Palmen, Baumfarn, Moosen, usw. Gesammelt von C. C. Hosseus 1933 (N° 154). — Bem.: Hosseus (in *Borbásia* I. 3/7.1939. p. 37) hat schon diesen Standort publiziert, aber es wurden damals die Standorte mit den ebendort publizierten *Coenogonium complexum* Nyl. verwechselt.

5. **Hosseusia** Gyelnic novum genus. — *Thallus minute fruticosus, ad basim (quasi cum umbilico) substrato affixus, cylindricus, versus apices horizontaliter deplanatus, heteromericus, madefacto non tumidus, de stratis sequentibus compositus: extus stratum corticale paraplectenchymaticum, intus stratum medullare pseudoparenchymaticum laxissimum, inter haec stratum gonidiale parvum sunt.* — *Gonidia ovoidea vel rariter globosa, nostocoidea, membranis tenuibus, intus homogenea, colonias uni vel parvocellulares formantia.* — *Apothecia, pycnidia et cephalodia ignota.* — *Genus dubium familiae Pannariaceae.*

Wenn man die Flechte mit Früchten auffinden wird, wird sie gewiss eine selbständige Familie darstellen.

*Typus generis: H. Gertrudiana* Gyel. — Zu Ehren des Herrn Prof. Dr. C. C. Hosseus (Cordoba in Argentinien), der diese Flechte gesammelt hat. Er hat eine grosse Sammlung von süda-

merikanischen Flechten (auch von Moosen und Phanerogamen) zusammengebracht, welche immer als Grundlage der Kenntnis der südamerikanischen Flechtenflora dienen wird.

**Hosseusia Gertrudiana** Gyelnik n. sp. — *Thallus exisidiosus, esorediosus, heteromericus, minute fruticosus, ramis vulgo 5-50-ter, plagas ca. 2-10 mm magnas formans (plagis saepe confluentibus), nigris, erectis, ad basim cylindricis, ca. 0,2-0,3 mm crassis, versus apices horizontaliter vel subhorizontaliter deplanatis, usque ad 1-(1,2) mm crassis, opacis, epruinosis, ad basim substrato umbiliciformiter affixis. Stratum corticale paraplectenchymaticum, hyalinum vel fuscescens, ca. 38-40 micr. crassum, cellulis ovalibus (axes longitudinales cellularum versus centrum sectionum transversarum vergentes), membranis ca. 1,5-2 micr. crassis, luminis ca. 4-6 : 3-4 micr. magnis. Stratum gonidiale parvum vel saepe nullum. Gonidia 4 : 4-6 micr. magna, pallidissime coerulea, ovata vel rariter globosa, membranis tenuibus, intus homogenea, nostocoidea, colonias parvas vel unicellulares formantia. Stratum medullare laxissimum, reticulatum, saepe in centro vacuum vel cavernosum, hyalinum, hyphis hyalinis, sparse ramosis, sparse septatis, ca. 3 micr. crassis. — Apothecia, pycnidia et cephalodia ignota. — Siliceicola.*

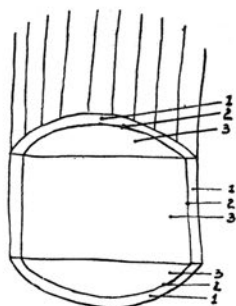


Fig. 2. — *Hosseusia Gertrudiana* Gyel. Schnitt durch das Lager (schematisch): 1, Rindenschicht; 2, Gonidienschicht; 3, Markschicht.

Zwischen der Mark und Rindenschicht befindet sich kaum sichtbar die sehr dünne Gonidienschicht. Oft fehlt sie ganz. Oft findet man Gonidien in den Zellen der Rindenschicht. Die Markschicht ist aus Hyphen sehr locker netzartig aufgebaut, oft ist sie aber in der Mitte ganz leer, oder wenn nicht ganz leer, dann mit verhältnismässig grossen Kavernen. — Die neue Art habe ich zu Ehren und Andenken der Frau Dr. C. C. Hosseus benannt. Sie ist, stets die hilfreiche Gefährtin ihres Mannes auf dessen Sammelreisen gewesen, nach einer grösseren Tour (am 1-III-1935) erkrankt und am 11-V-1935 gestorben. — Argentinien. Prov. Córdoba. Quebrada negra (« Schwarze

Schlucht»), auf Granitfelsen, formationsbildend. Gesammelt von C. C. Hosseus (Typus N° 219). — Tafelerklärung. Taf. I, Fig. 2 Habitusbild. Vergr. 6 ×. Photo V. Köfaragó-Gyelnik.

6. **Cladonia fimbriata** (L.) E. Fr. f. **chlorophaeoides** Vain. (Determ. H. des Abbayes, Rennes). — Thallus P + rubescens, K —. — Argentinien. Cerro Uritorco, an der Quelle der SSO Seite an Granit, alt. ca. 1880 m ü. d. M., Gesammelt von C. C. Hosseus 1932 (N° 226). — Argentinien. Prov. Córdoba, oberhalb der Wirtschaft « La Estancita ». Gesammelt von C. C. Hosseus 1934 (N° 229). — Argentinien. Tanti, erdbewohnend. Gesammelt von A. Patiño 1932, zugesandt von C. C. Hosseus (N° 233). — Argentinien. Prov. Córdoba, Dep. Ischilín, am oberen Rio Pinto, auf Gneiss, alt. ca. 1200 m ü. d. M. Gesammelt von C. C. Hosseus 1932 (N° 234). — Argentinien. Prov. Córdoba, Dep. Punilla, Goldmine San Ignacio bei San Esteban. Gesammelt von C. C. Hosseus 1933 (N° 240).

var. **chondroidea** Vain. (Determ. H. des Abbayes, Rennes). Thallus K —, P + rubescens. — Argentinien. Cerro Uritorco, an der Hochquelle, Süd-Seite, Granit, alt. ca. 1900 m ü. d. M. Gesammelt von C. C. Hosseus 1932 (N° 230). — Argentinien. Auf altem « Tabaquillo », Cerro Champaqui, alt. ca. 2400 m ü. d. M. Gesammelt von C. C. Hosseus 1933 (N° 225 pr. p.). — Argentinien. Aufstieg zur Sierra Ventana, in Grotte, alt. ca. 1800 m ü. d. M. Gesammelt von C. C. Hosseus 1933 (N° 237. Lichen incompletus). — Argentinien. Prov. Córdoba, Rio Juspe, Gesammelt von C. C. Hosseus 1933 (N° 239. Lichen incompletus).

f. **conista** Ach. (Determ. H. des Abbayes, Rennes). — Thallus K —, P + rubescens. — Argentinien. Prov. Córdoba, Sierra Chica de Córdoba, alt. ca. 1280 m ü. d. M. mit N° 235. Gesammelt von C. C. Hosseus 1934 (N° 232).

f. **Balfourii** (Cromb.) Vain. (Determ. H. des Abbayes, Rennes). Thallus K —, P + rubescens. — Argentinien. Los Quebrachitos, im feuchtem Granitfels mit *Selaginella* und verschied. Laub- und Lebermoosen. Gesammelt von C. C. Hosseus 1934 (N° 227). — Argentinien. Cueva de La Estafeta « Casa Nueva », alt. ca. 2000 m ü. d. M. Gesammelt von C. C. Hosseus 1933 (N° 231).

7. **Cladonia pyxidata** (L.) E. Fr. var. **chlorophaea** Floerk. (Determ. H. des Abbayes, Rennes). — Argentinien. Prov. Córdoba, Sierra Chica de Cordoba, oberhalb der Wirtschaft « La Estancita », alt. ca. 1250 m ü. d. M. Gesammelt von C. C. Hosseus 1934 (N° 228). — Argentinien. Prov. Córdoba. Cerro Uritorco, in der Nähe der Quelle, alt. ca. 1850-1870 m ü. d. M. Gesammelt von C. C. Hosseus 1933 (N° 238). — Argentinien. Prov. Córdoba, Höhen östlich von La Falda, alt. ca. 1450 m ü. d. M. Gesammelt von C. C. Hosseus 1934 (N° 224. Lichen incompletus). — Argentinien. Auf altem « Tabaquillo » (*Polylepis racemosa* Ruiz et Pav.), Cerro Champaqui, alt. ca. 2400 m ü. d. M. Gesammelt von C. C. Hosseus 1933 (N° 225 pr. p. Lichen incompletus).

8. **Cladonia symphicarpia** Floerk. (Determ. H. des Abbayes, Rennes). — Thallus P + lutescens, K + lutescens deinde in margine rubescens. — Argentinien. Prov. Cordoba, oberhalb Wirtschaft der « La Estancita », alt. ca. 1280 m ü. d. M. Gesammelt von C. C. Hosseus 1934 (N° 235).

9. **Lecanora cordobensis** Gyelnik n. sp. — *Thallus continuus, plus minusve expansus, esorediosus, exisidiosus, pallide cinereus, non limitatus, subtenuis, subgranulosus. Apothecia primum sat dispersa, demum aggregata, basi thallo immersa, diam. 0,4-0,8 mm, marginibus thallinis primum subcrenulatis, demum integris, albis, sat angustis, opacis, epruinosis, discis opacis, rufofuscis, plerumque subconvexis, levibus, epruinosis. Epithecium fuscum, granulis tenuibus inspersione, C —, K —. Hymenium hyalinum, 55-60 micr. crassum, J + coeruleum. Asci octospori. Sporae hyalinae, ellipsoideae, 11,5-12 : 5,5-6 micr. magnae. Hypothecium hyalinum. Cortex apothecii ca. 15 micr. crassus, K —, fuscescens vel sordide flavescens, non paraplectenchymaticus. Medulla apothecii gonidiifera. Gonidia colonias rotundatas formantia, viridia, globosa, 6-10 micr. magna, membranis satis crassis, cum vacuolis. Hyphae medullares indistinctae, hyalinae, ca. 2 micr. crassae. Medulla apothecii etiam cavernaefera, cavernis crystalliferis, diam. ca. 40-60 micr.*

Die Enden der Paraphysen und Schläuche sind nicht braun

gefärbt. Die Körnchen des Epitheziums sind in K unlöslich. Die Rinde ist als ein besonders abgegrenztes Gewebe kaum ausgebildet, kann mehr als eine verdickte gonidienlose Bekleidung der Markschicht angesehen werden, nach innen ist sie nicht sehr deutlich; von Mark abgegrenzt, ist sie aus verflochtenen Hyphen aufgebaut. Gonidien des Markes auch im oberen Teil des Randes vorhanden. In den Kavernen des Markes sind je 3-5 grosse, in K unlösliche Krystalle vorhanden.

Die Art gehört in die *Lecanora subfusca* (L.) Gruppe. Es wurden in dieser Gruppe hunderte der systematischen Einheiten

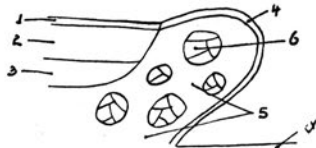


Fig. 3. — *Lecanora cordobensis* Gyel. Apotheziumquerschnitt (schematisch): 1, Epithezium; 2, Hymenium; 3, Hypothezium; 4, Rinde; 5, Mark mit Gonidien und mit; 6, Kavernen die je mit 3-5 grossen Krystallen ausgefüllt sind.

beschrieben, die heute kaum mehr ohne eine gründliche Revision bestimmbar sind. Steiner fing an, in der Gruppe Ordnung zu schaffen. Ihm folgte zuletzt H. Magnusson (*Beitr. z. Systematik der Flechtengruppe Lecanora subfusca in Meddel. fr. Göteborg. Bot. Trädgård. VII-1932 p. 65-87*). Bei der Bestimmung der hier behandelten Art habe ich Magnussons

Arbeit als Grundlage benutzt. Es kann allerdings sein, dass zwischen den hunderten von Namen die in dieser Gruppe geschaffen wurden, einer auch auf meine Art passen wird, doch kann dies einstweilen nicht entschieden werden. — Steht *Lecanora cinereofusca* H. Magn. (*l. c.*, p. 86) am nächsten, doch ist sie durch ihr blass graues Lager, zuletzt nicht zerstreute Apothezien und dadurch, dass die zahlreichen Kavernen des Markes durch grosse Krystalle ausgefüllt sind, gut absonderbar. — Argentinien. Prov. Córdoba, Dep. Ischilín, am kleinen See, in den der Rio de las Manzanas fliesst, am *Salix babylonica* (angepflanzt) am Ufer. Gesammelt von C. C. Hosseus 1934 (Typus. N° 210). — Tafelerklärung. Taf. II, Fig. 3 Habitusbild. Vergr. 6×. Photo V. Köfaragó-Gyelnik.

10. *Psoromella* Gyelnik novum genus. — *Thallus squamosus, cum hyphis substrato affixus, heteromericus, de stratis sequentibus compositus: str. corticale superum paraplectenchymaticum unise-*



*riale, str. medullare compactum superum, str. medullare laxum, str. gonidiale, str. medullare compactum inferius. Stratum corticale paraplectenchymaticum inferius deficiens. Gonidia dactylo-coccoidea. Apothecia, pycnidia et cephalodia ignota. — Genus dubium familiae Parmeliaceae. — A Normandina (Nyl.) Vain. differt thallo heteromerico, non homoeomerico, etc. — A Coriscio Vain. differt strato corticali supero uniseriali (non triseriali), strato gonidiali est sub (non super) strato medullare, etc. — A Psoroma Nyl. Lobaria (Schreb.) H. Zahlbr. et Sticta Schreb. differt in structura thalli: strato corticali paraplectenchymatico supero deficiente, etc. — Typus generis: *P. pampana* Gyel.*

**Psoromella pampana** Gyelnik n. sp. — *Tallus exisidiosus, esorediosus, heteromericus, squamosus, squamis solitariis plus minusve rotundatis, diametr. 1-2 mm, valde concavis, ad margines integris, superne pomaceus, levis, glaber, opacus, epruinosis, subtus pallidus, opacus, epruinosis, plusminusve levis, hyphis substrato affixus, hyphis hyalinis, ca. 4,5-5 micr. crassis, ramosis, septatis, membranis sat crassis. Stratum corticale superum paraplectenchymaticum, vulgo uniseriali, ca. 8-12 micr. crassum, hyalinum, cellulis rotundatis vel plerumque angulosis, diametr. ca. 6-8 micr., membranis ca. 1,5 micr. crassis. Stratum medullare compactum superum pseudoparenchymaticum, hyalinum, ca. 80 micr. crassum, sine gonidiis, hyphis thallo superficiali satis parallelis. Stratum medullare laxissimum, hyalinum, pseudoparenchymaticum, cavernosum, varie (ca. 20-60 micr.) crassum, gonidiis solitariis sparse inspersum, hyphis hyalinis, ca. 3-3,5 micr. crassis, ramosis, sparse septatis, membranis tenuibus. Stratum gonidiale viride, in paraplectenchyma crebra nidulans, gonidiis 4-8: 8 micr. magnis, viridibus, ovoideis vel globosis, densis sed solitariis (colonias*

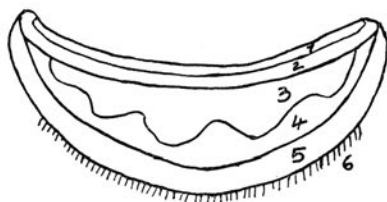


Fig. 4. — *Psoromella pampana* Gyel. Lagerquerschnitt / schematisch /; 1, Obere paraplectenchymatische Rindenschicht; 2, Obere kompakte pseudoparenchymatische Markschrift; 3, Lockere Markschrift mit grossen Kavernen; 4, Gonidienschicht; 5, Untere kompakte pseudoparenchymatische Markschrift; 6, Hyphen die das Lager auf der Unterlage befestigen.

*non formantibus*), *dactylococcoideis*, *membranis sat crassis*, *intus non homogeneis*. *Stratum medullare compactum inferius hyalinum vel sordide hyalinum, pseudoparenchymaticum, compactum, hyphis thallo inferiore circa parallelis, ca. 30-80 micr. crassum, sine gonidiis*. — *Apothecia, pycnidia, cephalodia ignota*. — *Terricola*.

Lagerquerschnitt J —. Lagerschuppen sind mit der Unterfläche dem Substrat angeheftet. — Argentinien. Pampa de Achala, erdbewohnend, alt. ca. 2200 m ü. d. M. Gesammelt von C. C. Hosseus (Typus N° 212). — Tafelerklärung. Taf. II, Fig. 4 Habitusbil. Vergr. 6 ×. Photo V. Köfaragó-Gyelnik.

11. **Neopsoromopsis** Gyelnik novum genus. — *Thallus squamosus, squamis ad oras cum hyphis substrato affixis, heteromericus, de stratis sequentibus compositus: stratum corticale superum (paraplectenchymaticum), stratum gonidiale, stratum medullare (pseudoparenchymaticum, non paraplectenchymaticum). Stratum corticale interius deficiens. Gonidia magna, globosa, membranis sat crassis, intus non homogenea, viridia, solitaria vel colonias parvas formantia*. — *Apothecia et cephalodia ignota*. — *Pycnidia pyriformia, thallo, immersa, excipulis fuscis. Fulcra cylindrica, monoblasta, eramosa. Pycnoconidia ellipsoidea, hyalina, recta, sat magna, saepe oleosa*. — Genus dubium familiae *Parmeliaceae*. — *A Normandina* (Nyl.) Vain. differt thallo heteromericum, non homoeomericum, etc. — *A Coriscio* Vain. differt gonidiis aliis et *dtr. gon. relative angustiore*. — *Psoroma* Nyl., *Lobaria* (Schreb.) A. Zahlbr. et *Sticta* Schreb. differt in *structura thalli: str. cort. inf. thalli deficiente*, etc. — *A Megalopsora* Vain. differt gonidiis maioribus, *hypothallo nullo*. — *A Physcidia* Tuck. differt *rhizidis nullis*, etc. — *Typus generis: N. argentina* Gyel.

**Neopsoromopsis argentina** Gyelnik n. sp. — *Thallus 200-250 micr. crassus, esorediosus, exisidiosus, heteromericus, plagas ca. 1,5-3 cm magnas formans, squamosus, squamis numerosis, imbricatis, plus minusve rotundatis vel ellipsoideis, integro-vel lobulato-marginatis, 1,5-1,5 (-2) mm magnis, convexis, plus minusve coadunatis, substrato adhaerentibus vel subadscendentibus, ad oras cum hyphis substrato affixis, superne glaucus vel cervinus, levis, glaber, opacus, epruinosis. Stratum corticale superum hyalinum,*

*paraplectenchymaticum*, ca. 28-35 micr. *crassum*, *cellulis rotundatis vel ovatis*, *membranis* ca. 2-6 micr. *crassis*, *luminis minutis rotundatis*, 2-3 : 2-6 micr. *magnis*. *Stratum gonidiale viride*, ca. 40 micr. *crassum*, *non paraplectenchymaticum*, *sed pseudoparenchymaticum*. *Gonidia* 7-18 micr. *magna*, *viridia globosa*, *membranis sat crassis*, *intus non homogeneis*, *J + rufescentia*, *colonias uni- vel parvo-cellulosas formantia*. *Stratum medullare hyalinum*, ca. 170-180 micr. *crassum*, *reticulatum*, *hyphis hyalinis*, ca. 2-2,5 micr. *crassis*, *ramosis*, *sparse septatis*. *Stratum corticale inferius nullum*. — *Apothecia et cephalodia ignota*. — *Pycnidia numerosa*, *pyriformia*, ca. 75-80 micr. *lata*, *thallo immersa*, *supra thallum punctos sparsos nigros formantia*. *Ostiolum et exicipulum fuscum*. *Nucleus hyalinus*, *J -*. *Fulera cylindrica*, 4-8 micr. *longa*, *monoblasta*, *eramosa*, *hyalina*, ca. 1 micr. *crassa*. *Pycnoconidia ellip-soidea*, *hyalina*, 7-8 micr. *longa*, ca. 2 micr. *crassa*. — *Terricola*.

Lagerquerschnitt K — Pyknokonidien manchmal mit 2 Öltröpfchen. — Argentinien. Höhe von La Falda, auf Erde. Gesammelt von C. C. Hosseus (Typus N° 218). — Tafelerklärung. Taf. III, Fig. 5 Habitusbild. Vergr. 6 ×. Photo V. Köfaragó-GyelNIK.

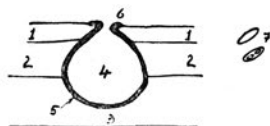
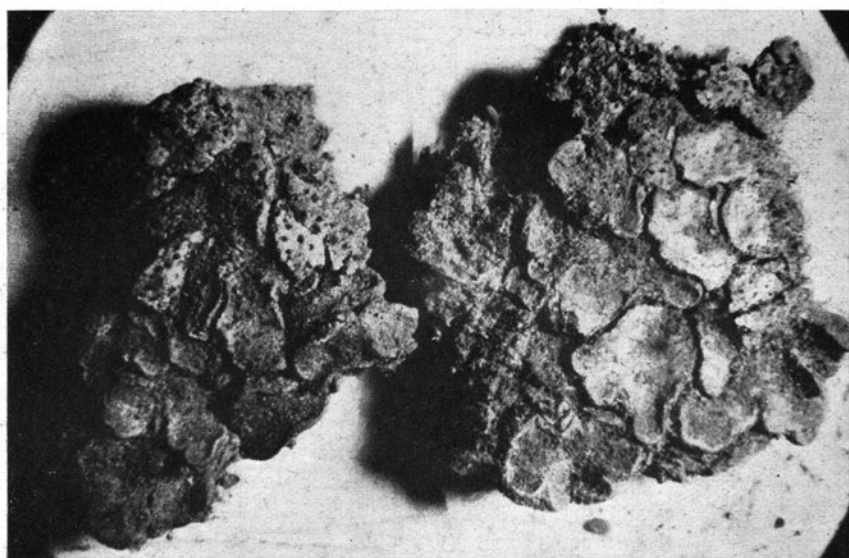
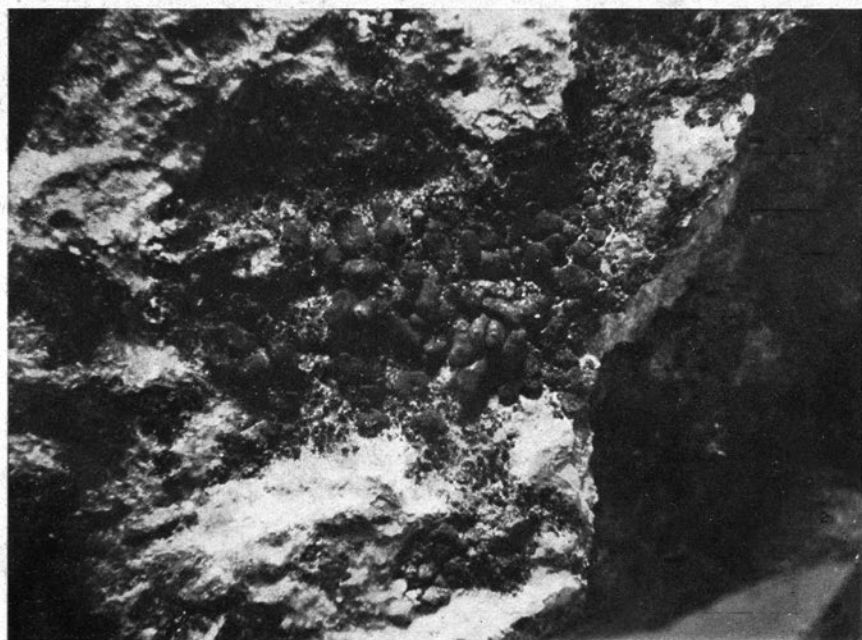


Fig. 5. — *Neosporomopsis argentina* Gyel. Lager und Pyknidium Querschnitt (schematisch) : 1, Obere Rindenschicht; 2, Gonidienschicht; 3, Markscheit; 4, Nukleus des Pyknidiums; 5, Gehäuse des Pyknidiums; 6, Mündung des Pyknidiums; 7, Pyknidien.

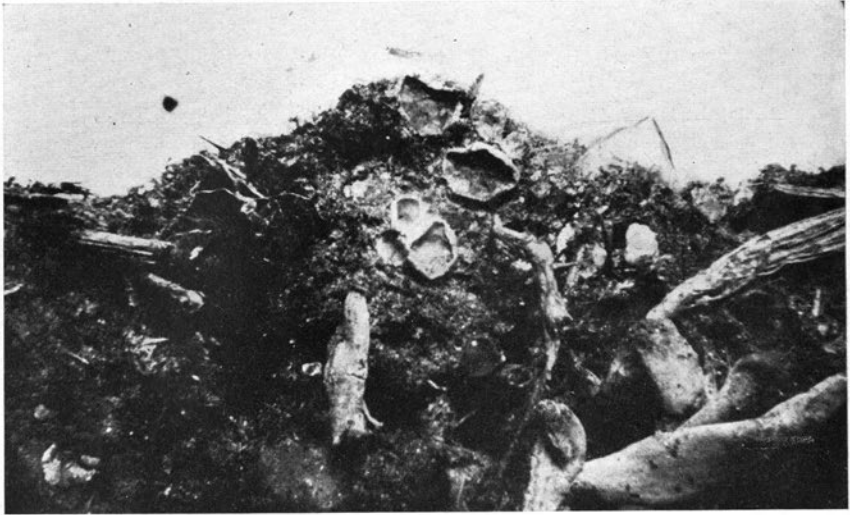
12. *Usnea pinnata* Räs. in *Borbásia* I-8-1939, p. 115. — *Thallus erectus*, *rigidus*, *pusillus*, 2-5 cm *longus*, *virides*, *pinnatopinosus*, *esorediosus*, *laevigatus*. *Rami secundarii ramos primarios densissime vestiti spinaeformes*, *in apicibus acutis et vulgo nigrescentibus*, *Medulla creba* K + *flavescens* *mox atosanguinescens*, P + *rubescens*. *Apothecia vulgaria*, 3-6 mm *lata*, *urceolata*, *cinerea*, *ad marginem dentato-spinosa*. — *Similis Usneae Krempelhuberi* Mot. *sed medulla non laxa et K + pulchre rubescens*. — Argentinien. Circa Cordoba, *steinbewohnend*, alt. ca. 1280 m ü. d. M. Gesammelt von C. C. Hosseus (Typus in hb. mus. Budapest et hb. Räsänen et hb. Hosseus).



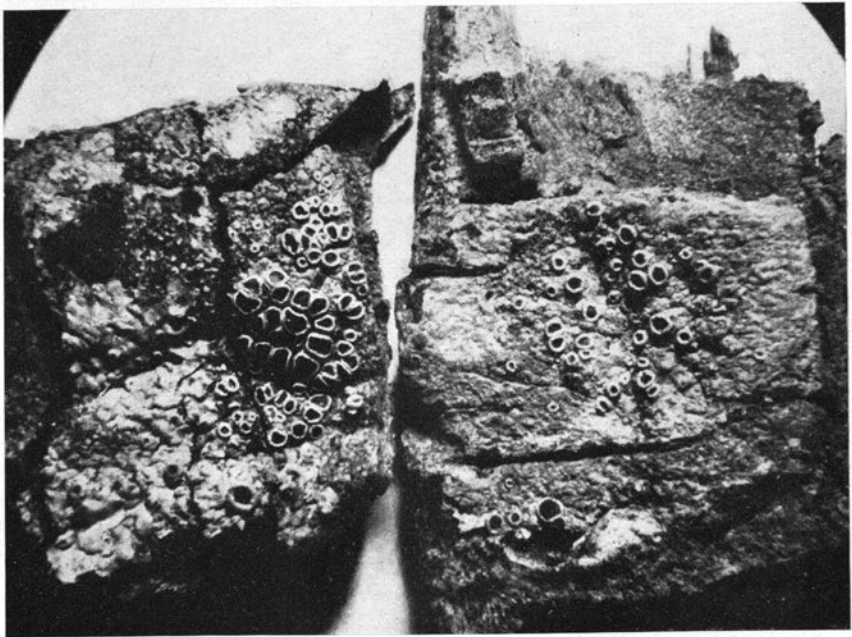
*Placidiopsis Hosseusiana*



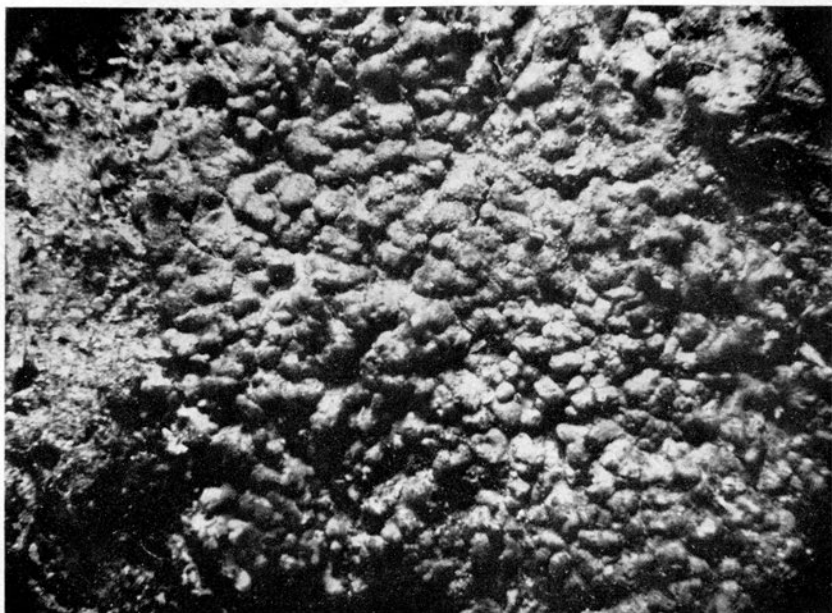
*Hosseusia Gertrudiana*. Fotos Köfaragó-GyelNIK



*Psoromella pampana*



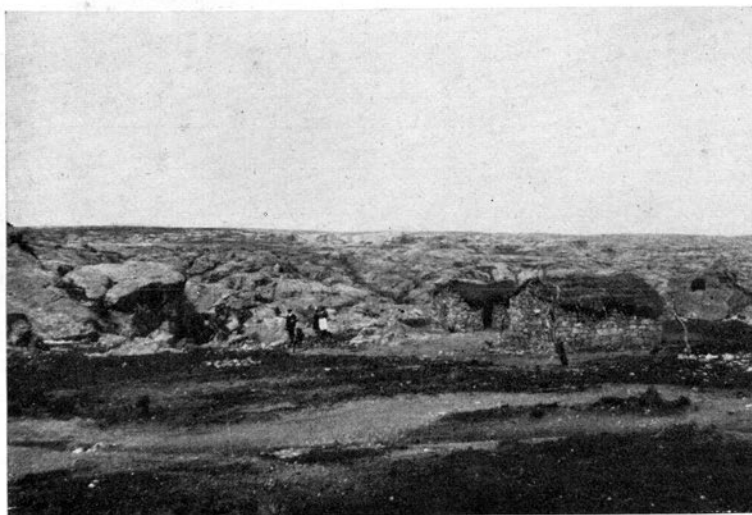
*Lecanora cordobensis*. Fotos Köfaragó-GyelNIK



*Neopsoromopsis argentina*. Foto Köfaragó-GyelNIK



Prov. Córdoba, Dep. Ischilin. Río de las Manzanas, *Salix babylonica* und rechts *Lecanora cordobensis*. Foto Hosseus.



Prov. Córdoba, Dep. San Alberto, Sierra Grande, Pampa de Achala

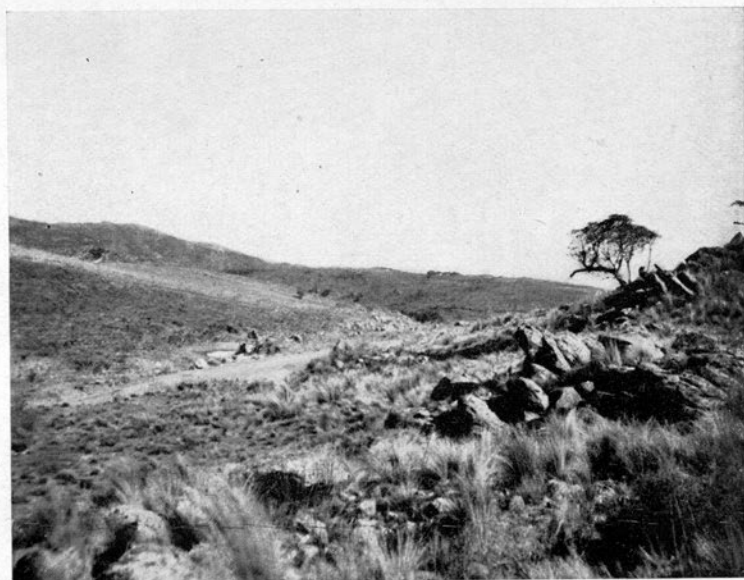


Prov. Córdoba, Dep. Colón, Sierra Chica ca. 1280 m. s. n. m. Fotos Hosseus





Prov. Córdoba, Sierra Grande, Pampa de Achala, Dep. San Alberto

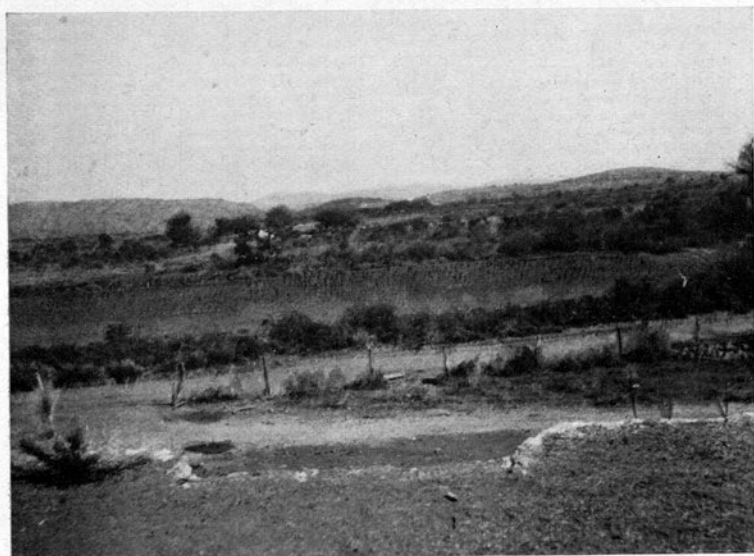


Prov. Córdoba, Dep. Colón, Höhen über La Falda. Fotos Hosseus





Prov. Córdoba, Dep. Ischilín, Sierras del Río de las Manzanas



Idem Quebrada Negra. Fotos Hosseus