

BROMELIACEAE ARGENTINAE NOVAE VEL CRITICAE

VI

AUCTORE ALBERTO CASTELLANOS

RÉSUMÉ

Bromeliacées argentines nouvelles ou critiques, VI. — L'auteur s'occupe des espèces de *Tillandsia* (*Diaphoranthema*) et *Vriesea*, donne des clefs pour la détermination spécifique et décrit deux espèces nouvelles, *Tillandsia permutata* Castell. nov. sp. et *Vriesea icterica* Castellanos nov. sp.

Dyckia Niederleinii Mez

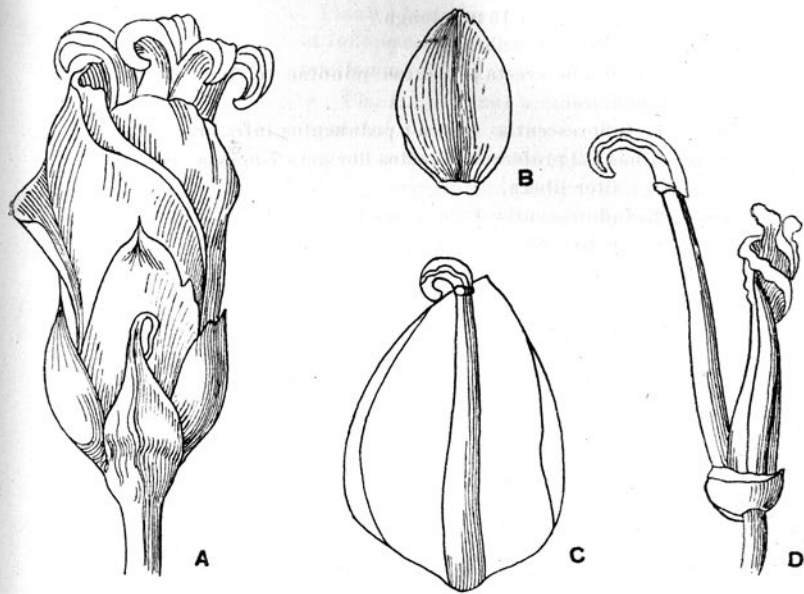


Fig. 1. — *Dyckia Niederleinii*. A, flos $\times 4$; B, sepalum $\times 3$; C, petalum et stamen $\times 3$; D, pistillum et stamen $\times 3$. BA. n° 31/2102.

Specimina examinata. — Misiones: Loreto, leg. Pérez-Moreau 3-VIII-1931, BA. ¹ n° 31/2102. Cfr. Hassler (1919) 316 sub *D*.

¹ Pro sigla herbariorum cfr. *Chronica Botanica* V (1939) 143-150.

Missionum et *D. Missionum* var. *breviflora* Castellanos, *Brom.* (1933) 497 sub *D. Missionum*.

Tillandsia aëranthos (Loisel.) L. B. Smith

Spec. ex. — Castellanos, *Brom.* (1930) 85, tab. 1 sub *T. dianthoidi* Rossi: Catamarca, leg. Agusti, verano de 1917-8, BA. n° 1601, specimen cultum est.

Tillandsia (*Diaphoranthema*) (Beer.) C. Koch

A. Folia quaquaversa vel 4-sticha, haud 2-sticha.

a. Spica ∞ -flora. Flores haud ultra 12 mm longi, sepalis haud mucronatis et petalis lutescentibus. Folia infra 40 mm longa.

z. Plantae breviter caulescentes, habitum muscosum non monstrantes, foliis usque ad 40 mm longis. Inflorescentia ei *Lolii* similis. *T. loliacea*

β . Plantae longe caulescentes, tenuissimae habitu *Polytrichi*. Folia haud ultra 15 mm longa. *T. tricholepis*

b. Spica pauciflora (1-2-flora).

γ Folia omnia erecta; plantae minutae vel mediocres, habitu lycopodiaceo.

1. Inflorescentia 1-flora; pedunculus infra bracteolam vaginas 1-2 proferens. Bractea florigera 7-nervia. Sepala aequaliter libera. *T. aizoides*

2. Inflorescentia 1-flora semper sessilis, sed infrutescentia sessilis vel pedicellata.

. Sepala libera, membranacea ∞ -nervia, petala lutea; semper fructibus sessilibus. *T. bryoides*

.. Sepala libera, chartacea, fortiter 1-3-nervia; petala atro-violacea; fructus generaliter pedicellati.

T. pedicellata

δ . Folia erecta vel curvata; plantae mediocres vel majores, habitu non lycopodiaceo.

3. Folia erecta et deltoidea. Inflorescentia generaliter 1-flora; bracteola florigera 7-nervia; pedunculus infra bracteam nudus. *T. erecta*

4. Folia curvata cornucopiae recordantia. Inflorescentia 1-2-flora; petala primo sordide brunnea dein triste fusca.

. Plantae semper in toto majores, foliis ad 45 mm longis; pedunculus inflorescentiae in medio unica bractea instructus. *T. funebris*

.. Plantae parvulae foliis usque ad 20 mm longis pedunculus, bractea et bracteola interdum furfuracei; sepala glabra, bracteola 7-nervia. *T. rectangula*

B. Folia 2-sticha (rarissime 4-sticha).

a. Plantae radicibus munitae.

α. Folia apice mucronate peracuta, crassa (ultra 2 mm). Petala lutea.

c. Folia angulosa, brevia, crassiora incurvataque.

. Plantae semper majore inflorescentia pecundulata.

T. Gilliesii

.. Plantae minutae inflorescentia sessili vel brevissime pedicellata. Folia tantum 4-sticha.

T. angulosa

d. Folia teretia caudam muris recordantia, incurvata, breviora vel longiora.

1. Inflorescentia ∞-flora (3-5 floribus) loliacea, longe pedunculata et interdum in medio pedunculi una bractea instructa. Flores pedicellati. Sepala aequaliter libera.

T. myosura

2. Inflorescentia pauciflora (1-2-flora) longe vel breviter pedunculata; interdum pedunculus una bractea munitus. Sepala libera vel connata.

×. Plantae longe caulescentes scapo dense lepidoto et inflorescentia 1-flora (rare 2-flora). Folia ad 50 mm longa.

T. andicola

××. Plantae caulibus brevibus; scapo glabro vel lepidoto.

o. Scapus et bractea florifera dense lepidoti.

. Sepala duo postica altius inter se quam cum antico connata; sepala 20 mm longa usque ad 5 mm connata.

T. retorta

.. Sepala usque alturam aequalem connata.

T. crocata

oo. Scapus glaber.

. Bractea florifera glabra quam sepala breviora; sepala ad alturam aequalem connata.

T. Castellani

.. Bractea florifera glaberrima mucrone furfuraceo. Sepala duo postica inter se usque ultra 1/4 connata.

T. permutata

β. Folia apice obtusiuscula nec mucronata, infra 2 mm crassa. Petala lutea, alba vel coerulea.

e. Folia brevia vel elongata, inflorescentia 1-flora et fructus valide evoluti. Scapus brevis vel nullus.

ε. Plantae longe caulescentes scapo gracili brevi sed manifesto.

1. Bractea florifera tota vel in apice lepidota, 3-5-nervia. Internodia elongata.

T. dependens

- . Caulis perelongatus, pedicellus quam folia
suprema multo brevior.
T. dependens for. *perusneoides*.
- .. Caulis magis abbreviatus, pedicellus mani-
festus foliis supremis subaequans.
T. dependens for. *percordobensis*.
- 2. Bractea florifera 5-nervia. Caulis abbreviatus,
folia minora (10-15 mm long.).
T. dependens var. *Sanzinii*.
- ξ. Plantae brevissime caulescentes vel acaules, scapo
nullo et tunc flore sessili. *T. pusilla*
- f. Folia brevia vel elongata, gracillima, inflorescentia 1-flora
(rarissime 2-flora), scapus manifestus et fructus graciles.
Scapus glaber vel lepidotus.
- 3. Sepala aequaliter libera et glabra; petala alba vel
coerulea. Scapus lepidotus.
 - . Plantae usque 20 cm longae. Pedunculus inflores-
centiae saepissime in 3/4 altitudine bractea in
dorso lepidota praeditus; inflorescentia 1-5-flora.
T. recurvata.
 - .. Plantae minutae, inflorescentia saepissime 1-flora;
pedunculo nudo (scapus).
T. recurvata for. *minuta*
- 4. Sepala duo postica inter se alte connata, petala lutea.
Scapus glaber.
 - + Bractea florifera furfuracea, 5-nervia.
 - Bractea florifera vel fructigera semper fur-
furacea. Scapus in parte suprema lepidotus.
T. cordobensis
 - = Scapus et bractea florifera furfuracei, bract.
fructigera interdum glabra. *T. virescens*
 - ++ Bractea florifera glabra (interdum mucrone
furfuraceo) 3-5-nervia.
 - . Bracteola 5-nervia; fructus robustus.
T. capillaris
 - .. Bracteola 3-nervia; sepala 5 mm longa, cap-
sula gracilior quam in specie praecedente.
T. Hieronymi
- b. Plantae arhizae tunc foliis minutis.
 - . Plantae internodiis 30-60 mm distantibus. *T. usneoides*
 - .. Plantae internodiis saepissime abbreviatis; foliis vix ultra 20
mm longis. *T. usneoides* for. *ferruginea*

T. aizoides Mez

Spec. ex. — Córdoba, leg. Lossen n° 253, det. Harms sub *T. coarctata* Gill. (Herb. B.).

La Rioja: Sierra de Olta, Agua del Medio, leg. Castellanos 3-II-1940, BA. n° 33497; *ibid.*, Los Llanos, Los Cerrillos, leg. ipse 16-II-1940, BA. n° 33507.

T. andicola Gillies

Sepala 12 mm longa ∞ -nervia dorso lepide nonnullo praedita; bina postica apice ad 5 mm libera.

Spec. ex. — Mendoza: Dep. Las Heras prope La Atala ex herb. Ruiz-Leal 8-II-1937, n° 4448, LIL. n° 94607.

Buenos Aires: Sierra de la Ventana, leg. Lorentz II-IV-1881, n° 97, det. Mez sub *T. retorta* Gris. (Herb. B.).

T. angulosa Mez

Spec. ex. — Mendoza: Dep. Luján prope Lunlunta ad 1200 m s. m., leg. Carette et Ruiz-Leal 24-II-1936, n° 3816, LIL. n° 94605.

T. bryoides Gris. emend Smith exclud. *T. coarctata* Gill.

var. *pedicellata* Mez

Fig. 2, C-F

Spec. ex. — Buenos Aires: Sierra de la Ventana, leg. Lorentz II-IV-1881, n° 47 et n° 351 p. p. det. Mez et n° 351 p. alt. p. = *T. pedicellata* (Mez) Castell. (Herb. B.).

Córdoba: Dique San Roque, leg. Claren V-1902 ex herb. Kurtz n° 11990 det. Harms sub *T. polytrichoidi* Bak.; *ibid.* cerca de San Roque, leg. Hieronymus 10-XI-1877 p. p. det. Mez 1894. Pro alt. p. = *T. Hieronymi* aff. (Herb. B.); Córdoba, sine loco, leg. Hieronymus 4-XI-1876 p. p. et p. alt. p. = *T. tricholepis* Bak.; det. Grisebach, *Symbolae* sub *T. bryoidi* Gris.

(Herb. Goet.) et BA. n° 1589; Dep. Ischilín, Los Tártagos, leg. O'Donell 31-III-1944, LIL. 97231.

La Rioja: Sierra de Olta, Agua del Medio, leg. Castellanos 3-II-1940, BA. n° 33498.

Catamarca: Pomancillo, leg. Castellanos 12-I-1940, BA. n° 33493.

Tucumán: Vipos, ex Herb. Universidad Tucumán n° 19, det. Harms sub *T. polytrichoidi* Bak. (Herb. B.); Vipos, leg. Schrei-

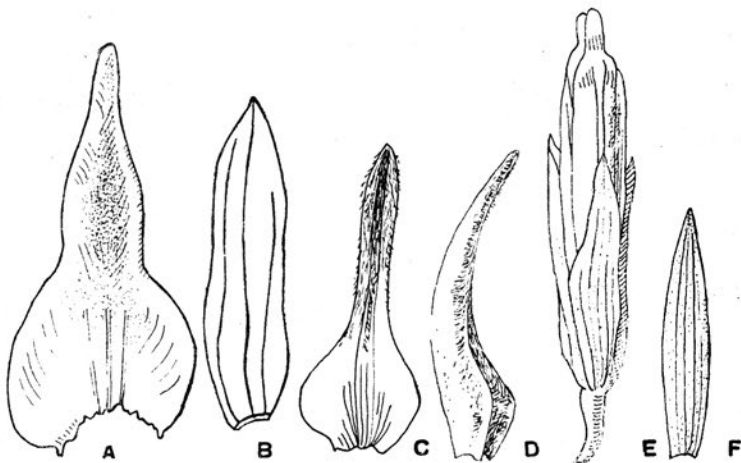


Fig. 2. — A-B, *Tillandsia pedicellata*: A, folia $\times 6$; B, sepalum $\times 6$. C-F, *T. bryoides*: C, folia norma frontale $\times 6$; D, folia norma laterale $\times 6$; E, fructus immaturus $\times 6$; F, sepalum $\times 6$.

ter 8-XII-1921, LIL. n° 110393 et ibid. et leg. ipse 29-XI-1925, LIL. n° 37181; ibid. leg. Venturi 3-XII-1922, LIL. n° 34675.

Salta: Campo Santo, Cobos, leg. Peirano 21-XI-1933, LIL. n° 36790.

T. cordobensis Hieronymus

Syn.: *T. capillaris* R. et P. for. *cordobensis* (Hieron.) Smith

Spec. ex. — La Rioja: Dep. Capital, Los Duraznillos, leg. Albaniz 1-VII-1942, LIL. n° 94675.

Catamarca: Andalgalá, leg. Jörgensen 10-I-1915, LIL. n° 34691; ibid., leg. ipse 26-I-1916, LIL. n° 34693.

Tucumán : Valle de Tafi, Río Churqui, leg. Schreiter 18-XI-1923, n° 3287 det. Harms sub *T. Hieronymi* (Herb. B.); Valle de Tafi, leg. Castillon I-1912, LIL. n° 34691; ibid. Quebrada al Norte 2300 m s. m., leg. Lillo 12-IV-1904, LIL. n° 36921; ibid. Bajo de Anfama, leg. ipse 8-VI-1906, LIL. n° 36924.

Jujuy : por la Quebrada del camino entre Salta y Jujuy, leg. Schreiter XI-1937, LIL. n° 36805; ibid., Cuyaya, leg. Inostrosa 5-IX-1922, LIL. n° 34695.

T. crocata (Morr., 1880) Bak.

Syn. : *T. Mandonii* Morr. ex Mez (1896), ap. Smith (1935) 183.

Spec. ex. — BOLIVIA : Prov. Larecaja, viciniis Sorata ; inter San Pedro et Coaconi, in scopulosis, super arbores, alt. 2650 m, leg. Mandon III-1861, n° 1180 (Herb. S.).

Obs. — Mez (1896) 860 n° 226 et (1935) 585 n° 362, *T. crocata* in subgenere *Phytarhiza* inserenda et (1896) 871 n° 238 et (1935) 590 n° 377 sub *T. Mandonii* in subgenere *Diaphoranthemate* colocanda.

T. dependens Hieron. ex Mez for. **percordobensis** (Mez) Castell.

Spec. ex. — Córdoba, leg. Hieronymus, verano 1876, n° 109 sub *T. dependente* (Herb. P.).

T. dependens Hieron. ex Mez for. **perusneoides** (Mez) Castellanos

Spec. ex. — Córdoba : en las peñas de las pendientes del Cerro Champaquí, leg. Hieronymus 30-I-1877, n° 104 sub *T. dependente* (Herb. P.); ibid. Río del Catre, leg. ipse, n° 781 sub *T. dependente* (Herb. Goet.).

T. dependens Hieron. ex Mez var. **Sanzinii** Hicken

Spec. ex. — Mendoza : Precordillera, Las Heras, leg. Sanzin XII-1916, BA. n° 25/1868.

T. funebris Castellanos

Bractea merithalliorum chartacea 6-nervia et bracteola florifera glumacea, 8-nervia.

Spec. ex. — Catamarca: Pomancillo, leg. Castellanos 12-I-1940, BA. n° 33487.

Tucumán: Vipos, leg. Venturi 20-V-1922, LIL. n° 34730; *ibid.*, leg. Schreiter 6-IX-1925, LIL. n° 34727; *ibid.*, leg. ipse 29-IX-1921, LIL. n° 36496; Tapia, leg. ? LIL. n° 34729.

Salta: Dep. de la Candelaria, Unquillo, leg. Schreiter 7-XI-1931, LIL. n° 34728.

BOLIVIA: Cochabamba, leg. Troll, n° 1431 et n° 1429; *ibid.*, Villa Montes, leg. ipse, n° 388, det. Harms sub *T. rectangula* Bak. (Herb. B.).

Obs. — Smith (1935) 189: «This species is probably a close relative of *T. aizoides*...». «In habit, *T. funebris* closely resembles *T. erecta*». Cfr. Castellanos IV (1933) 502 n° 26: *T. funebris* «*T. rectangulae* affinis, sed mille characteribus facile distinguitur.»

T. Gilliesii Baker

Spec. ex. — Buenos Aires: Sierra de la Ventana, leg. Lorentz II-IV-1881, n° 98 sub *T. myosura* Gris. var. *saxicola* Hieron. et det. Mez 1894 sub *T. myosura* Gris.; n° 98 p. p. herb. Hoffmann sub *T. Nappii* Lorentz et Niederl. (Herb. B.).

Mendoza: entre Cacheuta y Potrerillos, leg. O'Donell 28-I-1944, LIL. n° 99039.

La Rioja: Los Colorados, en la cuesta sur de la Sierra Velasco, leg. Hieronymus et Niederlein 20-III-1879, n° 508 sub *T. myosura* Gris. var. *saxicola* Hieron. et det. Mez 1894 sub *T. myosura* Gris. (Herb. B.).

Catamarca: Los Nacimientos (Hualfín), leg. Peirano 29-II-1933, LIL. n° 36796; Santa María, leg. Castellanos IX-1944, LIL. n° 106278.

Tucumán: de Amaicha a Tiopunco, leg. Schreiter XII-1931,

LIL. n° 34733; Valle de Santa María, Quebrada de las Arcas, leg. Schreiter IX-1920, LIL. n° 34732.

Jujuy: Tilcara, leg. Schreiter 10-III-1935, LIL. n° 36804.

Obs. — Mez (1896) 870 *T. myosura* Gris. = *T. Gilliesii* Bak. et (1935) 589 n° 375 *T. Gilliesii* Bak. = *T. myosura* Gris. Cfr. Castellanos IV (1933) 503 n° 27. Opinor species valde distinctas esse. Cfr. *differentias duarum specierum* Smith, *Brom.* VI (1935) 198 et tab. 4 fig. 10-12 et pg. 199 tab. 4 fig. 13-15.

T. Hieronymi Mez

Syn.: *T. capillaris* R. et P. for. *Hieronymi* (Mez) Smith (1935) 213.

Spec. ex. — Córdoba, leg. Lorentz 1873 ex herb. Grisebach det. sub *T. propinqua* Gay, p.p. *T. tricholepis* Bak., p. alt. p. *Tillandsia* sp. et p. alt. p. *T. Hieronymi* Mez (Herb. Goet.); ibid., leg. Hieronymus 12-XI-1876, n° 124 p.p. *T. Hieronymi* et p. alt. p. *T. dependens* Hieron. ex Mez (Herb. B.); estancia Germania, leg. Lorentz det. Mez sub *T. cordobensi* Hieron. (Herb. G.); estancia Germania, leg. Lorentz n° 124 typus *T. Hieronymi* Mez, det. Grisebach sub *T. propinqua* Gay; Sierra Chica, La Falda, leg. Osten n° 13462 det. Smith sub *T. capillari* R. et P.; Córdoba, leg. Stuckert 1-II-1918; Anisacate, leg. Gollán VI-1939, LIL. n° 94672; Dep. Colón, Salsipuedes, leg. O'Donell 26-III-1944, LIL. n° 96808.

Catamarca: Gracián, leg. Castellanos 10-I-1940, BA. n° 33485.

Tucumán: Vipos, leg. Schreiter 30-X-1921, LIL. n° 36837; Tucumán, leg. Hauthal XI-1905, n° 383 det. Mez sub *T. cordobensi* Hieron. (Herb. B.); Dep. Capital, Avenida Mate de Luna, leg. Venturi IX-1922, n° 1970, det. Smith 21-XII-1933 sub *T. capillari* R. et P. (Herb. S.); Dep. Trancas, Tapia, leg. Schreiter IX-1922, BA. n° 27/2358 det. Smith 24-XI-1930 sub *T. capillari* R. et P.

Salta: Sierra de la Candelaria, leg. Venturi 8-XII-1924, LIL. n° 34688.

Jujuy: prope Laguna de la Brea, leg. Fries VII-1901, n° 418, det. Smith 12-VII-1931 sub *T. capillari* R. et P. (Herb. S.).

BOLIVIA: Santa Cruz, Valle Grande ex herb. Steinbach n° 3806 in Herb. LIL. det. Harms sub *T. recurvata* L.

Obs. — Specimina ab Smithio determinata et cum typo *T. capillaris* R. et P., in Herb. M. et isotypis in Herb. P. et K. servatis comparata nullo modo similia sunt.

T. loliacea Martius

Spec. ex. — Tucumán, leg. Seler 3 VI-1910, n° 82, det. Mez sub *T. tricholepi* Bak. (Herb. B.).

Salta: Orán a Río Pescado, leg. Díaz 6-VII-1944, LIL. n° 108432; Dep. Orán, San Gregorio, leg. Willink 26-VI-1944, LIL. n° 106896; Tartagal, Cañada de San Jorge, leg. Schulz 22-VII-1944, LIL. n° 108066; Río Pescado, leg. ipse 23-VI-1944, LIL. n° 106399; Dep. Orán, Abra Grande, leg. Venturi 17-XI-1927, LIL. n° 37157.

Formosa: Guayculée, leg. Jörgensen VI-1919, LIL. n° 37158.

Chaco: Fontana, leg. Meyer IX-1938, LIL. n° 72596.

T. myosura Grisebäch

Spec. ex. — Córdoba: Cordón Occidental, Altautina, leg. Castellanos 14-III-1921, LIL. n° 37165.

Catamarca: Campo del Arenal, leg. Jörgensen 20-III-1916, LIL. n° 36812 det. Smith sub *T. Gilliesii* Bak.; Santa María, leg. Castellanos IX-1944, LIL. n° 110345.

Tucumán: Quebrada de Amaicha, leg. Schreiter XII-1931, LIL. n° 36814; Tapia a Vipos, leg. ipse 14-IX-1930, LIL. n° 37168; Vipos, leg. ipse 29-IX-1921, LIL. n° 37167; Tapia, leg. Venturi 22-XI-1920, LIL. n° 36813.

T. pedicellata (Mez) Castell. nov. comb.

Fig. 2, A-B

Syn.: *T. coarctata* Gill. var. *pedicellata* Mez.

Spec. ex. — Córdoba: Achala, leg. Hieronymus 24-III-1876, n° 883 p. p. det. Mez 1894 sub *T. coarctata* Gill. et n° 883 p. alt. p. = *T. tricholepis* Bak.; ex Herb. Museo de Botánica y

Zoología de Córdoba n° 10563 det. Markgraf sub *T. coarctata* Gill. (Herb. B.); Cerro Champaquí, Río del Catre, leg. ipse 29-I-1877, n° 795, det. Grisebach sub *T. bryoidi* Gris. (Herb. Goet.); Panaolma, leg. Castellanos 28-I-1920, LIL. n° 34672.

San Luis: Alto de las Jarillas, leg. Galander 7-III-1882 (Herb. B.).

Pampa Central: Río Colorado, Fortín Pinsén, leg. Lorentz et Niederlein 21-V-1879 sub *T. bryoidi* Gris. (Herb. B.); Lihue-Calel, leg. Fortuna 28-XI-1941, LIL. n° 110303.

Mendoza: Cacheuta, leg. Hosseus 12-II-1921, n° 2476 et n° 2242 det. Harms sub *T. coarctata* Gill.; entre Cacheuta y Potrerillos, leg. O'Donnell 28-I-1944, LIL. n° 91038; Dep. Luján prope Lunlunta, leg. Carette y Ruiz-Leal 24-II-1936, n° 3820, LIL. n° 94606.

La Rioja-San Juan, leg. Hosseus n° 402 det. Harms sub *T. coarctata* Gill. (Herb. B.).

La Rioja: Valle Famatina, leg. Hieronymus et Niederlein III-1879, n° 852 det. Mez sub *T. coarctata* Gill. (Herb. B.); en la cumbre de la Sierra de Olta, leg. Castellanos 8-II-1940, BA. n° 33503.

Catamarca: Yacutula, leg. Schickendantz n° 26 det. Mez sub *T. coarctata* Gill. (Herb. B.); Dep. Andalgalá, Cuesta de la Chilca, leg. Schreiter 24-IX-1938, LIL. n° 94618; Gracián, leg. Castellanos 2-I-1940, BA. n° 33481.

Jujuy: Volcán, leg. Castellón 20-I-1927, LIL. n° 110392.

BOLIVIA: Cotagaita, leg. Troll 14-V-1927, n° 3368 det. Harms sub *T. coarctata* Gill. (Herb. B.).

***Tillandsia permutata* Castell. nov. spec.**

Syn. *T. capillaris* R. et P. var. *incana* Mez non Gillies

DIAPHORANTHEMA *caespitosa*, ∞ -caulis \pm 10 cm longa; folia brevia \pm 15 mm longa, grisea, optime disticha erectaque et propterea caulibus aspectum flabellatum praestantia, basi vaginante glabraque, et limbo \pm 10 mm longo, tereti cum apice acumine abrupte finito, crassa magis 2 mm diam. et lepidibus imbricatis conspiciisque dense furfuracea.

Inflorescentia 1-flora (rarissime 2-flora); bracteola conchata, glaberrima, cum mucrone lepidoto $\pm 5,5$ mm longa, 4 mm lata, 5 nerviis bene evolutis et 2 lateralibus imperfectis instructa. Flores ± 9 mm longi sepalis concavis 7 mm longis, glaberrimis, quorum anterius librum et posteriora exceptis 3 mm terminalibus connata. Petala linguiformia ± 8 mm longa.

Fructus cylindrici, arcuati ± 22 mm longi, 1,5 mm diam. ∞ -seminati; semina fusiformia, castanea, 3 mm longa.

Spec. ex. — Córdoba: Cordón Central, Yacanto W., leg. Hauman VII-1920, B. A. n° 1573 typus; Sierra Achala inter Tanti Cuchi del Rosario et Río Juspe, leg. Hieronymus, det. Mez sub *T. capillaris* var. *incana* (B.).

T. rectangula Baker

Spec. ex. — Córdoba: Dep. Ischilín, Los Tártagos, leg. O'Donell 31-III-1944, LIL. n° 96549.

Catamarca: Santa María, leg. Castellanos VIII-1944, LIL. n° 110350.

La Rioja: Sierra de Olta, Agua del Medio, leg. Castellanos 3-II-1940, BA. n° 33501.

T. recurvata (L.) L.

Spec. ex. — Tucumán: ciudad, leg. Meyer XII-1939, LIL. n° 72607; Dep. Capital, El Duraznito, leg. Venturi 6-I-1924, LIL. n° 36934; ibid., El Timbó, leg. Díaz I-1932, LIL. n° 36818; ibid., Yerba Buena, leg. Lillo 5-IV-1887, LIL. n° 36909; Río Loro, leg. Inostrosa 13-I-1924, LIL. n° 36937; Tafí Viejo, leg. Lillo 27-IV-1890, LIL. n° 36905; Vipos, leg. Schreiter X-1921, LIL. n° 36936; Río Lules, leg. Schreiter 13-I-1924, LIL. n° 36916.

Salta: Dep. La Caldera, E^a La Despensa, leg. Hunziker 16-IV-1942, n° 1591; Rosario de la Frontera, leg. Lillo, LIL. n° 113776.

Jujuy: camino a Jujuy, leg. Zabala IV-1942, LIL. n° 63939.

T. retorta Grisebach

Spec. ex. — Tucumán : Vipos, leg. Venturi 20-VIII-1923, LIL. n° 36942; Tapia, leg. ipse 12-X-1920, LIL. n° 110394, ibid., leg. Schreiter IX-1920, LIL. n° 36938; Tapia a Raco, leg. ipse IX-1920, LIL. n° 36941; de Cadillal a Tapia, leg. ipse 20-IX-1924, LIL. n° 36940.

Salta : La Candelaria, leg. Schreiter 15-VIII-1932, LIL. n° 36808; ibid. et leg. ipse 14-VIII-1932, LIL. n° 36776, ibid. LIL. n° 36777 et LIL. n° 36778.

T. tricholepis Baker

Spec. ex. — Tucumán : Siambón, leg. Castillon 30-VIII-1913, LIL. n° 36895; Vipos, leg. Schreiter 5-XII-1922, LIL. n° 36896; Tucumán, leg. Schreiter XI-1918, LIL. n° 36897; Río Chico, leg. Monetti 13-XI-1913, LIL. n° 37096; Burrenyacu, Tala Pozo, leg. Varela 22-III-1944, LIL. n° 102061; Capital, leg. Lillo 7-I-1904, n° 3333, LIL. n° 37010; Tucumán, leg. Lillo 30-III-1887, n° 354, LIL. n° 37094; Leales, La Florida, leg. Monetti 5-X-1913, LIL. n° 37095; ibid., Chañar Pozo, leg. Venturi XII-1919, LIL. n° 34676; Capital, leg. Lillo 17-XI-1897, n° 2105, LIL. n° 37093; Capital, leg. Venturi 6-I-1924, LIL. n° 34673; Vipos, leg. ipse 3-XII-1922, LIL. n° 34674.

Salta : Tartagal, leg. Schreiter 20-XII-1927, LIL. n° 36898; Sierra de la Candelaria, leg. Venturi 8-XII-1924, LIL. n° 37098; Orán, leg. Rodríguez XI-1913, LIL. n° 37092; Río Piedras, leg. Willink 23-VIII-1944, LIL. n° 99903; Río Pescado, leg. Díaz 6-VII-1944, LIL. n° 108436; Tartagal, Cañada San Jorge, leg. Schulz 22-VII-1944, LIL. n° 108127; Campo Santo, Cobos, leg. Peirano 21-1933, LIL. n° 36792; Orán, San Gregorio, leg. Willink 26-VII-1944, LIL. n° 106898.

Jujuy : camino a Jujuy, leg. Zabala IV-1942, LIL. n° 63940.

Chaco : Fontana, leg. Meyer III-1934, LIL. n° 72597.

Formosa : urbe, leg. Jörgensen 1918, LIL. n° 37097.

BOLIVIA : Santa Cruz, Valle Grande, leg. Steinbach 25-III-1920, LIL. n° 37091.

VRIESEA Lindley

Secundum Arber vis verbi (1925) 131 «prophylli» est: «Both in Dicotyledons and Monocotyledons, the first leaves produced by lateral branches differ so much in character from those which succeed them, as to have received special name «prophylls», in the case of the vegetative shoots and «bracteoles», when the shoots are reproductive».

Prophyllum sensu Arberi secundum Spegazzini (1917) 159, Hassler (1919) 319 et Castellanos (1925) 144 bractea primaria, sed secundum Mez (1896) et (1935) bracteola est. *V. tucumanensis* Mez nonnunquam bracteolas possidet *V. argentinensis* Speg.: «provista en la base de un profilo» et *V. glutinosa* (Mart.) Waw. var. *viridis* Hassler: «ramuli inflorescentiae omnes basi prophylo late ovato in apicem subulatum acuminato aucti; prophylla vivo viridia 32-53 mm longa», etc. Censio descriptionem Hassleri et specimina typica a me examinata de bractea primaria agi demonstrare.

Bracteola (prophyllum auct. citat.) flores rudimentarios in axilla gerens, in eodem specimine character variabilis est.

Subgenus EUVRIESEA Mez

A. Stamina petalis longiora; flores nunquam secunde versi, lutei.

Sect. *Psittacinae*

a. Inflorescentia folia manifeste non superans, simplicissima, flabellata. Folia viridia, super vaginam longe angustata ensiformia.

V. ictérica

b. Inflorescentia folia manifeste superans, laxa, paniculata haud pruinosa. Folia dorso aequaliter virentia. Flores conspicue pedicellati sepalis ad 32 mm longis.

V. tucumanensis

B. Stamina petalis breviora; flores saepius secunde versi, virentes vel sordide colorati rarissime albi.

sect. *Xiphion*

c. Inflorescentia simplicissima, flabellata...

d. Inflorescentia simplicissima, pinnata, ∞-flora; bractee corallinae.

V. platynema

V. tucumanensis Mez

Fig. 3.

Syn.: *V. argentinensis* Speg. (1917). *V. glutinosa* (Mart.) Waw. var. *viridis* Hassler (1919).

Spec. ex. — Tucumán: Sierra de Tucumán, leg. Schultz! det. Mez 1894 (Herb. B.).

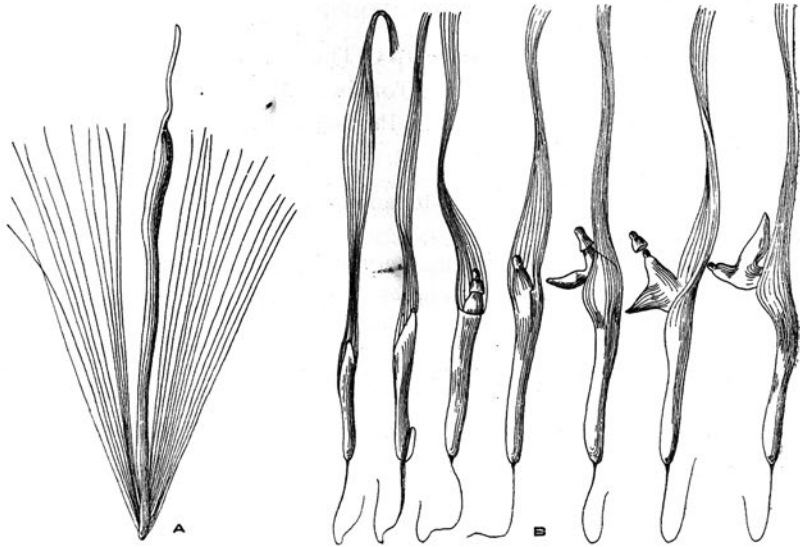


Fig. 3. — *Vriesea tucumanensis*. A, semen $\times 57,5$; B, germinatis seminis $\times 57,5$.

Misiones: Alto Paraná, leg. Niederlein 1883, det. Mez (Herb. B.); San Javier, leg. Molino II-1922, BA. n° 1599; San Ignacio, leg. Hauman V-1913, BA. n° 1208; Tobuna, leg. Pérez-Moreau 30-VII-1937, BA. n° 21074; ex Misiones culta in horto Botanico, La Plata, leg. et det. Spegazzini in littera sub *V. tucumanensi* Mez sed *V. argentinensi* Speg. in *Physis* (1917) 159.

Formosa: leg. Haumann III-1924, BA. n° 24/713; villa Formosa, leg. Muello I-1917 (Herb. BAF.); Guayculée, leg. Jörgensen I-1919, BA. n° 2803.

PARAGUAY: Santo Tomás, leg. Hassler n° 3768 det. Mez 1902 et Hassler sub *V. glutinosa* (Mart.) Waw. var. *viridi* Hassler n. var. (Herb. Hassleri in G.); forêts entre Villa Rica et Caaguazú, leg. Balansa I-1882, n° 3313 (Herb. BAF.).

Obs. — Specimen Hassleri n° 3768 cum bractea primaria sed sine prophylo. Prov. argent. adhuc citat.: Tucumán, Jujuy et Formosa.

Ap. Smith lit. 18 XI 1944 *V. tucumanensis* Mez aff. *V. friburgensis* Mez.

Area geographica. — ARGENTINA (Tucumán, Jujuy, Formosa et Misiones), Paraguaria (Santo Tomás et Villa Rica) et Brasilia australis (Río Grande do Sul, Paraná et Minas Geraes).

V. icterica Castellanos sp. nov.

EUVRIESEA, PSITTACINAE, *epiphytica, glaberrima, 20-50 cm longa, foliis rosulatis, utrinque viridi-nitidis, ± 35-40 cm longis, cum basi dilatata 6-7 cm longa × 5 cm lata, cum limbo ensiformi 2,5 cm lato, graduatim in acumen exeunte, erectis in extremitate foras curvis.*

Inflorescentia in spicam flabellatam disposita foliis brevior, merithalis gracilibus 14-20 cm longis, bracteis viridibus quam internodia longioribus et formam cuculli papyracei monstrantibus, in extremitate obtusa acumine instructis; rachis inflorescentiae viridis, 3 mm vel ultra diam., 4-7 cm longa et ± 7 flores gerens. Bractea florifera navicularis, amplexicaulis 50-55 mm longa × 10 mm lata, extremitate cuspidata vel cucullata, viridis et tantum pallida in basi.

Flores distichi, pedunculo 5 mm longo, bracteolis longiores; sepala libera, lutea, navicularia, 35-40 mm longa × 10 mm lata, petala flava sepalis longiora, linguiformia 45 mm longa × 10 mm lata duabus ligulis in basi instructa; genitalia exserta, stamina filamentis luteis paulo longiora vel petalis aequalis, antheris linealibus 8 mm longis, pistillo 50 mm longo, ovario conico 7 mm longo et stylo pallido.

Fructus pedunculati; capsula 3-valvaris, 30 mm longa × 7-9 mm lata; valvae naviculares intus nigrae extus terrosae. Semina

tantum fusiformia 4 mm longa, in extremitate floccum pilorum articulatorum et in parte superiore liberorum munita.

Spec. ex. — Salta: Dep. Orán, Finca San Andrés, localidad Maromas, 900 m s. m., leg. Castellanos 1-VIII-1944, LIL. n° 110320.

Obs. — Cultum in horto botanico Lilloano floret mense novembris.

OPERAE CITATAE

- ARBER, A., *Monocotyledons*. — Cambridge University (1925).
- CASTELLANOS, A., *Bromeliáceas críticas de la Argentina*. — *Com. Mus. Cien. Nat. Bs. As.* II (1925) 135-147.
- *Bromeliáceas y Cactáceas de los alrededores de Buenos Aires y de la Isla Martín García*. — *Physis* X (1930) 85-93, 3 tab.
- *Bromeliaceae Argentinae novae vel criticæ, IV*. — *An. Mus. Cienc. Nat. Bs. As.* XXXVII (1933) 495-510.
- HASSLER, E., *Bromeliacearum paraguayensium conspectus*. — *An. Cons. Jard. Bot. Genève* XX (1919) 268-341.
- MEZ, C., *Bromeliaceae in CANDOLLE, A. et C. DE, Monographiae Phanerogamarum. Suites au Prodrome IX* (1896) 1-990.
- *Bromeliaceae*. — Engler, *Pflanzenreich* 100 Heft (IV, 32). 1-4 Lieferung (1934-5) 1-667.
- SMITH, L. B., *Studies in the Bromeliaceae, VI*. — *Contrib. Gray Herb.* CVI (1935) 147-220, 4 tab.
- SPEGAZZINI, C., *Ramillete de plantas argentinas nuevas o interesantes*. — *Physis* III (1917) 45-47 et 155-160.

Instituto Miguel Lillo.