

Stellaria aphanantha (Caryophyllaceae) en la provincia de Tucumán, Argentina

Volponi, Carola Regina

Casilla de Correo 312, (B1902AVW) La Plata. Museo de La Plata, Facultad de Ciencias Naturales y Museo, Universidad Nacional de La Plata. Investigadora de la Comisión de Investigaciones Científicas de la Provincia de Buenos Aires (CIC-PBA). Email: carolarv@fcnym.unlp.edu.ar

RESUMEN — Volponi, Carolina Regina, 2006. "*Stellaria aphanantha* (Caryophyllaceae) en la provincia de Tucumán, Argentina". *Lilloa* 43 (1-2). Se hallaron 7 especímenes de herbario de *Stellaria aphanantha* Griseb., especie que se conocía únicamente por el *typus*, depositado en el herbario de la Universidad de Göttingen (GOET). Se presenta aquí la descripción ampliada, ilustraciones de las piezas florales, fotografías de semillas y granos de polen, y distribución geográfica de la misma en la provincia de Tucumán, Argentina.

PALABRAS CLAVE: Caryophyllaceae, *Stellaria*, Argentina.

ABSTRACT — Volponi, Carolina Regina, 2006. "*Stellaria aphanantha* (Caryophyllaceae) in Tucumán Province, Argentina". *Lilloa* 43 (1-2). Seven herbarium specimens of *Stellaria aphanantha* Griseb., where found in Argentine herbaria, species which was known only through the type, in the Universität Göttingen (GOET). A whole description, illustrations of flower pieces and photographs of seeds and pollen grains, and geographic distribution in Tucumán Province, Argentina, is presented for this species in the present paper.

KEYWORDS: Caryophyllaceae, *Stellaria*, Argentina.

INTRODUCCIÓN

Stellaria aphanantha Griseb., es una especie muy poco frecuente en los herbarios argentinos. Durante el desarrollo de la Sinopsis de *Stellaria* (Volponi, 1983) sólo fue posible observar el espécimen *typus*, depositado en GOET.

La especie fue fundada por Grisebach (1879) utilizando un ejemplar recolectado por Schikendantz (1874) en la provincia de Catamarca, Argentina. Posteriormente, Pax (1893-94) repite esa cita y Martínez-Croveto (1967) se refiere a Grisebach y a Pax.

En el marco del estudio de las Caryophyllaceae para la Flora Fanerogámica Argentina, se hallaron 7 especímenes de *S. aphanantha* en el herbario LIL.

El objetivo de este trabajo es ampliar la descripción (ver Volponi, 1983), ilustrar e indicar la distribución geográfica de la especie.

MÉTODO

Las flores fueron hidratadas con solución de detergente, enjuagadas con agua destilada, y luego disecadas bajo lupa estereoscópica. Las piezas florales se colo-

rearon con verde brillante ("brilliant green", 1% en alcohol 80°) y se montaron en gelatina-glicerina.

Las semillas y granos de polen fueron observados con microscopio electrónico de barrido (MEB). Para ello se montaron sobre cinta adhesiva doble faz y se metalizaron con oro-paladio.

Los dibujos fueron realizados con cámara clara en una lupa estereoscópica Wild M5. Las semillas y granos de polen fueron observados y fotografiados en el servicio de Microscopía Electrónica del Museo de La Plata, en un Jeol JSM-6360LV SEM.

Los acrónimos están de acuerdo con Holmgren *et al.* (1990).

MATERIAL

Stellaria aphanantha Griseb.

ARGENTINA. Tucumán, Dpto. Chicligasta, Estancia Las Pavas, 3400 m s.m., rajaduras de una peña. Dic-9-1926, S. Venturi 4704 (LIL). Dpto. Tafí, Infiernillo, Quebrada del Barón, 3.800 m s.m., 21-11-1960, en cojín, C. Cristóbal 314 (LIL);

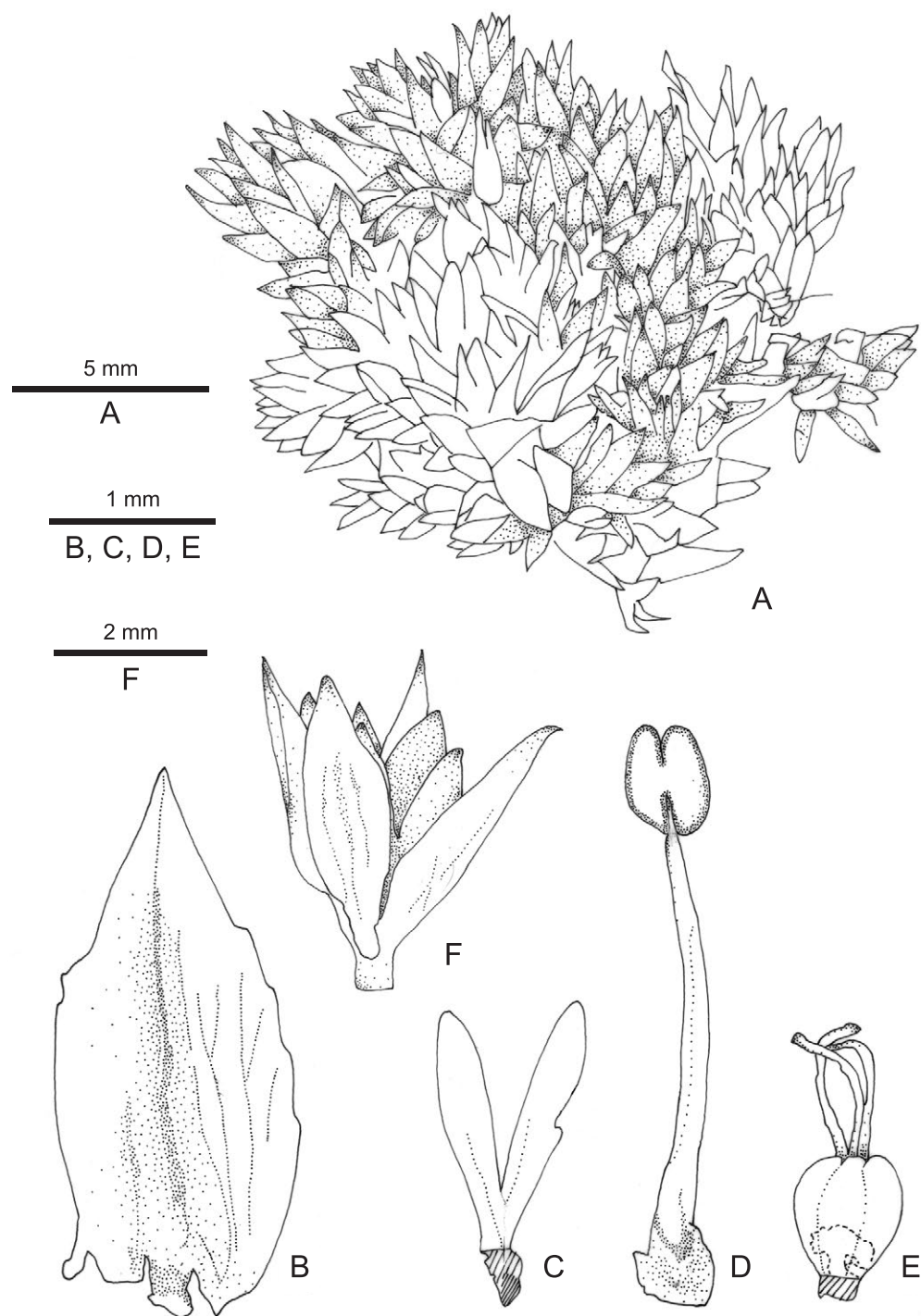


Fig. 1. *Stellaria aphanantha* Griseb. A, hábito (Schreiter 4704); B, sépalo; C, pétalo; D, estambre y E, gineceo, se observan los óvulos por transparencia de la pared. (Schreiter 7057); F, cápsula (Cristóbal 314). Rayado oblicuo indica restos del disco de inserción.

Cumbre de las Lagunas a la Cuesta de Los Cardones (Amaicha), 4.000 m s.m., XII-1931, Schreiter 7050 (LIL); Cumbres Calchaquíes, Co. Negrito, 3.700 m s.m., 27-II-1959, A. Túrpe 193a (LIL); Cumbres Calchaquíes, Lagunas de Vaca Huasi, Morro Pucará, 4250 m s.m., 26-I-1977, S. Halloy 696 (LIL); Cumbres Calchaquíes, Callejones, La Trampa, 27-XII-1913, Castillón 3257 (LIL); Cumbres Calchaquíes, Los Callejones: La Trampa, 4300 m s.m., 27-XII-1913, Lillo 16174 (LIL).

DESCRIPCIÓN AMPLIADA

Stellaria aphanantha Griseb., Symb. fl. argent.: 27, 1879.

Holotipo: "Cerro del Campo Grande, Prov. de Catamarca, Januar 1874, Schikendantz 117 (GOET!; foto del holotipo en LP!). Fig. 1.

Planta en cojín, perenne, cespitosa, glabra, de 4-5 cm de altura y diámetro. Raíz axonomorfa. Tallo con entrenudos muy cortos, de 1 a 2 mm, totalmente cubiertos por las hojas. Hojas de 2 x 1,5 mm, triangulares, algo crasas, nervio medio no evidente. Flores solitarias, axilares y terminales, vistosas, de 3,5 a 4 mm. Sépalos 5, triangular lanceolados, nervio

medio poco evidente, de 3 x 1,5 mm, sin margen escarioso hialino. Pétalos 2-3, raro 5, muy frágiles, bífidos, blancos, de 2 mm; ápice aguzado; lóbulos de 0,2 mm de ancho con los márgenes levemente convexos o rectos, uninervados en el tercio inferior. Estambres 5, opositipétalos, de 3,5 mm; filamento filiforme, con glándula nectarífera en la base; antera globoso elipsoidea de 0,3-0,4 mm. Polen esférico, pantoporado, con tectum espinulado. Ovario globoso, de 1 mm, pauciovulado, con tres estilos de 1 mm. Cápsula dehiscente por 4-6 valvas que se abren hasta la base, pauciseminada. Semillas reniformes, lenticulares, de 1 x 0,9 mm, algo ornamentadas, castaño claras.

Especie endémica en el W de Tucumán y E de Catamarca (*typus*, Fig. 2, mapa), que crece a grandes alturas, entre 3.400 y 4.300 m snm. Las observaciones que aparecen en Halloy 696 (LIL): "Planta muy semejante a musgo. Forma grupos densos en grandes grietas, a la sombra de grandes rocas. Color verde tierno. Abundantes flores blancas", explican de manera muy clara el hábito de *S. aphanantha* y los lugares donde es posible hallarla.

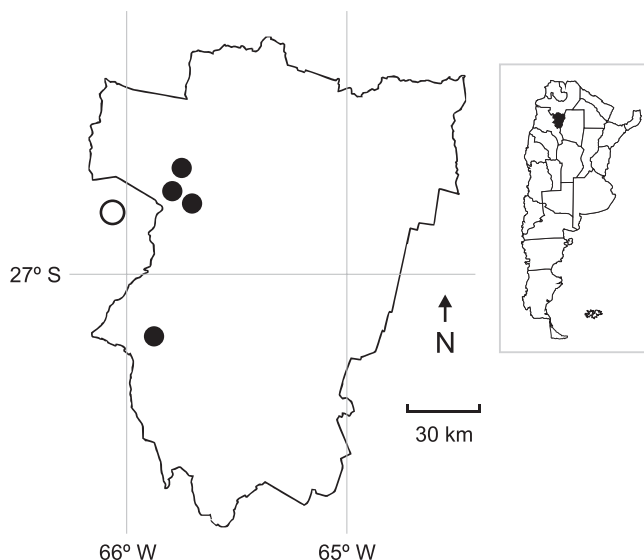


Fig. 2. Mapa de la distribución geográfica de *Stellaria aphanantha*. Los círculos negros (•) indican las localidades citadas en Material. La corona circular (◌) indica la localidad del holotipo.

OBSERVACIONES

1) El ejemplar C. Cristóbal 314 posee semillas dentro de cápsulas ya dehiscentes. Por ello, fue posible analizar algunas de ellas con el MEB (Fig. 3: A, B). Se observaron semillas de contorno orbicular con las células de la testa en la cara lateral con “cuerpo” y “brazos” evaginados en forma homogénea y aparentemente desordenados; en las caras distal y proximal el “cuerpo” está un poco más evaginado; estas evaginaciones cónicas, en la cara distal, alcanzan entre 25 a 30 mm de altura. Los “brazos” están evidentemente evaginados y la superficie es lisa. El margen celular está desdibujado.

Estos datos son necesarios para completar el Cuadro de la pág. 288 en Volponi (1986).

2) Se han observado granos de polen con el MEB (Fig. 3: C, D). El número de poros, 13 a 16, y el diámetro de los mismos, 25 a 30 mm, son valores similares a los obtenidos en Volponi (1987).

AGRADECIMIENTOS

A la CIC-PBA por financiar este trabajo; a María Rosa Figueroa Romero, curadora del LIL, por facilitar los préstamos de material de herbario y bibliografía; a Roberto Kiesling por sus sugerencias y

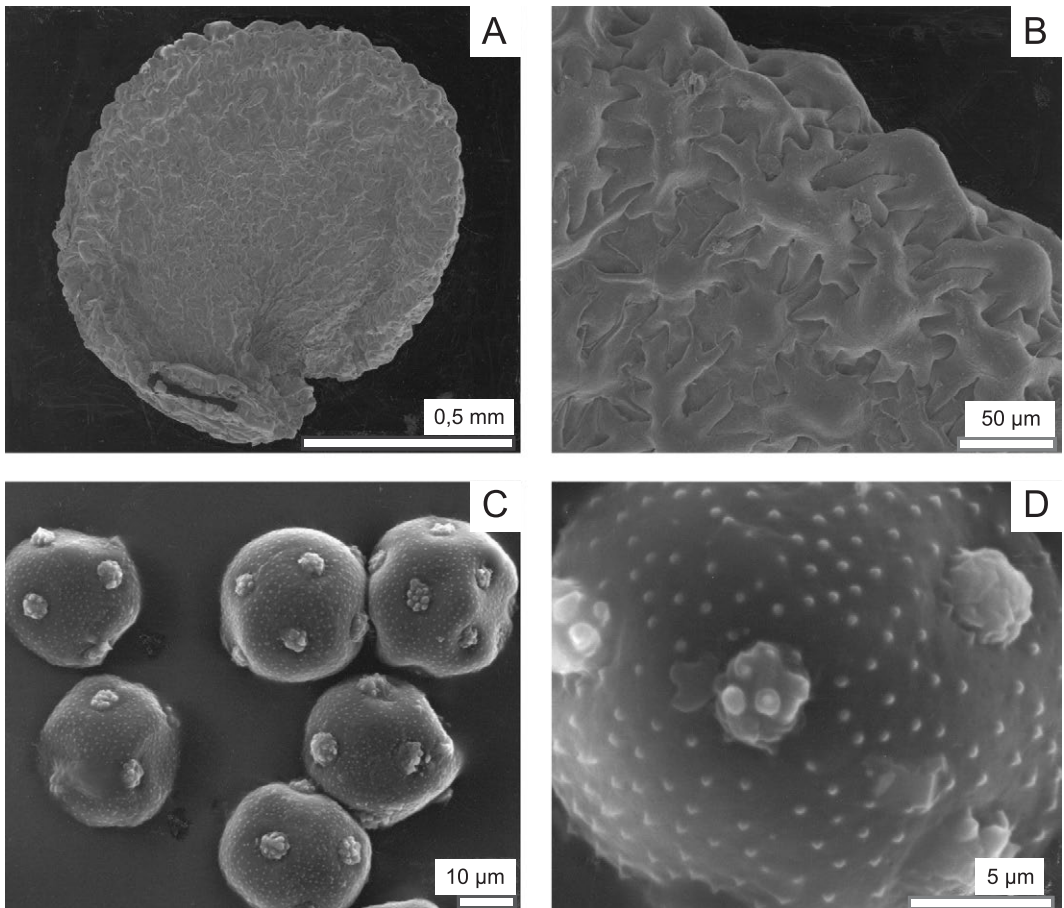


Fig. 3. Microfotografías de semillas y granos de polen de *Stellaria aphanantha*. A, vista lateral de la semilla (Cristóbal 314); B, detalle de las células de la cubierta seminal (Cristóbal 314); C, varios granos de polen donde las flechas blancas indican dos de diferente tamaño (Schreiter 7057); D, detalle de la exina, nótese la cubierta de los poros con protuberancias mamiladas (Olea s/n).

lectura crítica; a Patricia Sarmiento por su paciencia y destreza en el manejo del MEB; a Paula Varetti por los dibujos.

BIBLIOGRAFÍA

- Grisebach, A. H. R. 1879. Symbolae ad Floram Argentinam. Abh. Königl. Ges. Wiss. Göttingen 24: 1-346.
- Holmgren, P. K.; N. H. Holmgren & L. C. Barnett. 1990. Index Herbariorum. Part I: The Herbaria of the World. New York Botanical Garden, New York.
- Martínez Crovetto, R. 1967. Catálogo Preliminar de las Caryophyllaceae de la Argentina y del Uruguay. Bonplandia (Corrientes) 2: 187-264.
- Pax, F. A. 1893-94. Über die Verbreitung der südamerikanischen Caryophyllaceae und die Arten der Republica Argentina. Bot. Jahrb. Syst. 18: 1-35.
- Schickendantz, F. 1874. Un viaje al cerro. La Plata Monatsschrift, II, 33-34, 49-51, 73-76, 100-102. En: Federico Schickendantz. Homenaje a su memoria. Miscelánea N° 7, Univ. Nac. Tucumán, 67-96. Traducción de C.F. Stubbe. 1943.
- Volponi, C. R. 1983. Sinopsis de las especies argentinas de *Stellaria* (Caryophyllaceae). Lilloa 36 (1): 69-75.
- Volponi, C. R. 1986. Contribución a la espermatología de especies argentinas de *Stellaria* (Caryophyllaceae). Bol. Soc. Argent. Bot. 24: 283-294.
- Volponi, C. R. 1987. Palynological study of Argentine species of *Arenaria* L. and *Stellaria* L. (Caryophyllaceae). Candollea 42: 545-551.

