

CONVOLVULÁCEAS ARGENTINAS Y PARAGUAYAS

NUEVAS O CRÍTICAS

Por C. A. O'DONELL

ABSTRACT

The author describes the new species: *Ipomoea jujuyensis*, *I. Lillocana*, *I. oranensis*, *I. Schulziana*, *I. Stueckertii*, from Argentina; *Ipomoea Fiebrigii*, *I. homotrichoidea* and *I. Theodori* from Paraguay. He makes the new combinations: *Ipomoea Juramenti* (O. K.) O'Donell (*Murucoa Juramenti* O. K.) and *I. Hieronymi* (O. K.) O'Donell (*Murucoa Hieronymi* O. K.) and gives the name *I. Kurtziana* to *Argyrea megapotamica* Gris.

En esta publicación doy a conocer algunas especies nuevas o críticas del género *Ipomoea* L., procedentes del noroeste, centro de Argentina y Paraguay. De las especies de nuestro país que menciono poseo mucho material ilustrativo que será publicado en un próximo volumen de Descole, *Genera et Species Plantarum*.

***Ipomoea Fiebrigii* Hassler ex O'Donell nov. sp.**

Hassler, *Añd. Pl. Hassl.* (1917) 18. (Nomen nudum).

Perennis. Subarbusculus erectus, 0,3-0,6 m altus, simplex vel ramificatus ex basi. Caules cylindrici vel angulosi, 1-2,5 mm diam., pilis simplicibus 0,7-1,5 mm longis, antrorsis, communiter undulatis instructi.

Internodia brevia, 10-25 mm. Folia subsessilia; petioli brevissimi, 0,5-1 mm; limbi 6-7-palmatisecti, lacinae lineales, 20-40 mm longae, 1-2,5 mm latae, uninervatae, acutae, mucronulatae,

subtus pilis analogis illis caulium sparsisque munitae; margines revoluti.

Sepala exteriora ovata usque elliptica, 9-10 mm long., 4-4,5 mm lata, subacuta, mucronata, cum pilis antrorsis albidis; interiora ovato-oblonga, 9-10 mm longa, 5 mm lata, obtusa, mucronata, cum pilis albidis.

Stamina breviter 19-21 mm, longa 27-29 mm; antherae 5,5 mm; bases et partes inferiores filamentorum in marginibus et latere centrali pilis glandularibus instructae. Pollen sphaericum, spinosum, 80-85 μ .

Ovarium ovoideum, glabrum, 2-loculare, 4-ovulatum. Stylus 20 mm. Stigma 2-globosum. Capsula ovoidea, glabra, plus minus vel 10 mm diam.

Semina glabra.

Perenne. Subarbusto erecto de 0,3-0,6 m, simple o ramificado desde su base. Tallos cilíndricos o angulosos, de 1-2,5 mm de diámetro, con pelos simples de 0,7-1,5 mm de largo, antrorsos, generalmente ondulados. Internodios cortos, de 10-25 mm. Hojas generalmente onduladas. Internodios cortos, de 0,5-1 mm; láminas 6-7 palmatisectas, lacinias lineares, de 20-40 mm de largo por 1-2,5 mm de ancho, uninervadas, agudas, mucronuladas, con pelos análogos a los del tallo en la cara superior, esparcidos; los bordes arrollados hacia la cara inferior.

Flores solitarias. Pedúnculos 2-4 mm. Brácteas ovado-lanceoladas, de 4-4,5 mm de largo. Pedicelos 5-7 mm.

Sépalos exteriores ovados a elípticos, de 9-10 mm de largo por 4-4,5 mm de ancho, subagudos, mucronados, con pelos antrorsos blanquecinos; los interiores ovado-oblongos, de 9-10 mm de largo por 5 mm de ancho, obtusos, mucronados, con pelos blanquecinos.

Estambres cortos de 19-21 mm, los largos de 27-29 mm; anteras de 5,5 mm; base de los filamentos y parte inferior de los mismos con pelos glandulares en los bordes y cara ventral. Polen esférico, espinoso, de 80-85 μ .

Ovario ovoideo, glabro, 2-locular, 4-ovulado. Estilo 20 mm. Estigma 2-globoso.

Cápsula ovoidea, glabra, de \pm 10 mm de diámetro.

Semillas glabras.

Tipo: Paraguay: (LIL.) In regione fluminis Alto Paraná, leg. Fiebrig (5675) 1909-10.

Paratipos: Paraguay: (LIL.) Ñucañy, Alto Paraná, leg. Fiebrig (5675) II-1908; (LIL.) Ytaquiry, Alto Paraná, leg. Fiebrig (6706) XI-1908.

Distribución geográfica: Paraguay.

Especie notable por la forma de sus hojas, que se asemejan a las de *Merremia cissoides* (Lam.) Hall.

Dedicada al doctor C. Fiebrig, quien coleccionó el material utilizado como tipo.

Ipomoea Hieronymi (O. K.) O'Donell nov. comb.

Argyria megapotamica Gris. var. *puberula* Gris., *Symb.* (1879) 263. (Tipo: Tucumán).

Muruco Hieronymi O. K., *Revisio*, III 2 (1893), 217.

Argyria Hieronymi (O. K.) K. Schumann, *Just's Bot. Jahresberich.* I (1900) 383.

Perenne. Raíces tuberosas, con engrosamientos subesféricos, de 5-30 cm de diámetro, separados por raíces de 0,5-2 cm de diámetro, generalmente enterrados a varios decímetros de profundidad. Voluble o decumbente, de 2-5 m de largo. Ramitas cilíndricas, surcadas, de 1-6 mm de diámetro, pubescentes, con pelos simples, ondulados a casi glabras, glabrescentes. Internodios 2-10 cm. Pecíolos 3-7 cm, pubescentes. Láminas ovadas a suborbiculares, obtusas o agudas, mucronadas, de 6-18 cm de largo, por 5-16 cm de ancho; base cordada con seno generalmente ancho y poco profundo a subtruncada, aurículas redondeadas; cara superior con pelos simples esparcidos, a veces glabra; cara inferior blanquecina con pelos cortos ondulados, subtomentosa hasta casi glabra, siempre se observa la epidermis, glabrescentes.

Cimas 5-20 floras, 2-4 veces ramificadas. Pedúnculos 5-20 cm. Pedicelos 6-10 mm. Bractéolas triangulares de 3-4 mm, caducas. Botones ovoideos, corola sericea.

Sépalos exteriores ovados a elíptico-ovados, de 9-10 mm de largo por 6-7 mm de ancho, tomentosos, hasta casi glabros,

agudos o casi obtusos; los interiores ovados, de 7-8 mm de largo por 7-8 mm de ancho, obtusos o subagudos, tomentosos o casi glabros, bordes hialinos siembre glabros.

Corola rosada, con tubo interiormente lila, casi completamente púrpura o blanca, infundibuliforme, de 5-9 cm de largo por 7-10 cm de diámetro, limbo 5-lobado, cada lóbulo emarginado, tubo y áreas mesopétalas exteriormente seríceas.

Estambres largos de 31-34 mm, los cortos de 23-26 mm. Anteras de 5-6 mm. Filamentos con pelos largos, abundantes en su base. Polen esférico, espinoso de 80-102 μ .

Ovario cónico atenuado en el estilo, glabro, 2-locular, 4-ovulado. Estilo 21-25 mm. Estigma 2-globoso.

Cápsula ovoidea, de 8-9 mm de largo, acompañada por los sépalos ampliados.

Semillas pardo-rojizas, de 7 mm de largo, con largos pelos seríceos en los bordes laterales.

Tipo: Argentina. Salta, San José, leg. Lorentz et Hieronymus (220) Princ. II-1873.

Distribución geográfica: Argentina. Provincias de Jujuy, Salta y Tucumán.

Material estudiado: Salta: (CORD.) San José, leg. Lorentz et Hieronymus (220) Princ. II 1873 (Isotipo); (LIL.) Quebradas del río Toro y del río Blanco, leg. Vattuone (37) I-1923; (LIL.) Quebradas del río Toro y del río Blanco, leg. Vattuone (108) I-1923; (LIL.) Dep. Capital, camino a Jujuy, leg. O'Donell (4638) 29-I-1947; (LIL.) Camino de Salta a Jujuy, Km. 28, leg. O'Donell (4724) 31-I-1947; (LIL.) Dep. Capital, camino a Jujuy, leg. O'Donell (5508) 12-II-1948.

Jujuy: (LIL.) Dep. Capital, Guaycondo, leg. Castillon (415 c) 20-XII-1917.

Tucumán: Dep. Tafí: (LIL.) Del Bajo al alto de Anfama, leg. Descole; (LIL.) Cuesta de Anfama, alt. 1700 m, leg. Lillo (1181) 12-XII-1888; (CORD.) Siambón, leg. Lorentz et Hieronymus (1052) 9-18-I-1873 (isotipo *I. megapotamica* var. *puberula* Gris.); (LIL.) Sala Aneajulio, leg. Olea (91) 14-XII-1944; (LIL.) Puerta de San Javier, alt. 1200 m, leg. Lourteig (408) 4-IV-1943; (LIL.) Cuesta de Anfama, leg. Castillon (3520) 27-II-1914.

Dep. Burreyaen: (LIL.) Cerro del Campo, leg. Bailetti (196) III-1918; (LIL.) Río del Nío, leg. Monetti (1960) 10-II-1914.

Especie polimorfa, los ejemplares procedentes de los alrededores de Salta (O'Donell 4638 y 5508) son casi glabros; en cambio el tipo tiene una pubescencia grisácea esparcida.

Se asemeja a *I. Kurtziana* O'Donell, de la que se diferencia por la menor pubescencia de sus hojas.

Ipomoea homotrichoidea O'Donell nov. sp.

Decumbens. Caules 0,8-1 m, cylindrici, angulosi per desiccationem, 1-2,5 mm diam., pilis stellatis hispidis instructi, 3-7 ramis, rarius usque 20 ramis; rami 1,5-3,2 mm longi. Internodia 10-15 cm. Petioli 1-4 cm, hispidi. Limbi ovati, 5-12 cm longi, 5-9 cm lati, quasi integri, in margine superiore usque 8 dentibus vel lobis crassis muniti, acuti; basi cuneata vel rotundata, 7 nerviis divergentibus; utrinque pilis stellatis hispidis, magis ramificatis in nerviis et marginibus.

Cymae 3-5-florae. Pedunculi longi, 6-11 cm, hispidi. Bractee caducae. Pedicelli 4-6 mm. Alabastra obtusa; corolla glabra.

Sepala subigualia, coriacea, distincte concava; exteriora elliptica, 8-10 mm longa, 5-6 mm lata, extus hispida, obtusa interiora obovata, 9-10 mm longa, 6-7 mm lata, glabra, obtusa, marginibus scariosis. Corolla infundibuliformis, rosea (oscure rosea, fide T. Rojas), 7 cm longa, extus glabra.

Stamina longa 35-33 mm, brevia 30-31 mm; filamenta in basi pilis glandulosis longis abundantibus instructa. Antherae 5-6 mm.

Ovarium ovoideum, glabrum. Stylus 32-33 mm. Stigma 2-globosum.

Capsulas et semina non vidi.

Decumbentes. Tallos de 0,8-1 m, cilíndricos, angulosos por la desecación, de 1-2,5 mm de diámetro, con pelos estrellados, hispídos, con 3-7 ramas, menos comúnmente hasta con 20 ramas, ramas de 1,5-3,2 mm de largo. Internodios 10-15 cm. Pecíolos 1-4 cm, hispídos. Láminas ovadas, de 5-12 cm de largo por 5-13 cm de ancho, casi enteras, con el borde superior con hasta 8 dientes o lóbulos gruesos, agudas; base cuneada o redondeada, con 7 nervaduras divergentes; ambas caras con

pelos estrellados hispídos, los que se encuentran sobre las nervaduras y bordes con un mayor número de ramas que los restantes.

Cimas 3-5-floras. Pedúnculos largos, de 6-11 cm, hispídos. Brácteas caducas. Pedicelos 4-6 mm. Botones obtusos, corola glabra.

Sépalos subiguales, coriáceos, notablemente cóncavos; los exteriores elípticos, de 8-10 mm de largo por 5-6 mm de ancho, exteriormente hispídos, obtusos; los interiores obovados, de 9-10 mm de largo por 6-7 mm de ancho, glabros, obtusos, bordes escariosos.

Corola infundibuliforme, rosada (rosado-obscura según T. Rojas), de 5-7 cm de largo, exteriormente glabra.

Estambres largos de 35-33 mm, los cortos de 30-31 mm; filamentos con pelos glandulares largos y abundantes en su base. Anteras de 5-6 mm.

Ovario ovoideo, glabro. Estilo de 32-33 mm. Estigma 2-globoso.

Cápsulas y semillas no vi.

Tipo: Paraguay: (LIL.) Sierra de Amambay, Cerro Torin, leg. Rojas (4051) X-1921.

Paratipos: Paraguay: (S., NY.) Yhú, leg. Jörgensen (4858).

Distribución geográfica: Paraguay.

Se diferencia de *I. oranensis* O'Donell e *I. bonariensis* Hook., que también tienen pelos estrellados, por las ramas mucho más largas de los mismos.

Indudablemente deben referirse a esta especie *I. bonariensis* Hook. ssp. *aspera* Hassler var. *hispida* Hassler y sus formas *subintegra* y *lobata* Hassl. (*Fedde Rep.* IX (1911) 153) que conozco sólo por descripción. He visto mucho material de *I. bonariensis* Hook. e indudablemente es una especie muy polimorfa, pero no creo pueda incluirse en la misma la planta que trato.

***Ipomoea jujuyensis* O'Donell nov. sp.**

Perennis. Volubilis, 5-6 m alta, interdum decumbens. Ramuli cylindrici vel sulcati per exsiccationem, 2-5 mm diam., pilis albidis simplicibus 0,3-0,7 mm longis, retrorsis, sparsis, quasi hispidis

instructi. Internodia 5-14 cm. Petioli 2-10 cm eadem pubescentia quam caules instructa, superne sulcata. Limbi ovati, integri vel trilobati, 4,5-15 cm longi, 3-11 cm lati, acuti, acuminati aut caudati, mucronati; basi cordata, sinu angusto et profundo, auriculis rotundatis; pubescencia sparsa, antrorsa, adpressa, supra regulariter sparsa, subtus distinctius in nerviis, communiter glabrescens.

Cymae 2-5-florae, rarius flores singuli. Pedunculi pubescentes, glabrescentes, 5-16 cm. Bracteae ovato lanceolatae, 3-3,5 mm longae, caducae. Pedunculi secundarii breves, 3-10 mm. Bracteolae ovato-lanceolatae, 2 mm longae, caducae. Pedicelli crassi, 0,9-2,5 cm, pilis quasi hirsutis, incrassatis et deflexis post anthesim.

Sepala obtusa, margine scarioso, communiter tantum emarginata, mucrone parvo; exteriora elliptica, 6-8 mm longa, 5-6 mm lata, in dorso pilis antrorsis instructa aut quasi glabra; interiora suborbicularia, concava, 7-8 mm longa, 8,5-9,5 mm lata, glabra.

Corolla infundibuliformis, caerulea, tubo interne roseo, 5,5-7,5 mm longa, extus glabra. Alabastra ovoidea, acutae.

Stamina longa 45-55 mm, brevia 40-50 mm; filamenta tenuia, in basi pilis glandularibus abundantissimis, notabiliter longis instructa; antherae 3,5-4 mm, basi sagittata. Pollen sphaericus, spinosus.

Ocarium ovoideum, glabrum, 2-loculare, 4-ovulatum. Stylus 45-50 mm. Stigma 2-globosum.

Capsulas et semina non vidi.

Perenne. Raíces tuberosas, generalmente con un solo engrosamiento superficial, elipsoidal, de 0,2-0,4 m de largo. Voluble, de 5-6 m de alto, a veces decumbente. Ramitas cilíndricas o surcadas por desecación, de 2-5 mm de diámetro, con pelos blanquecinos, simples, de 0,3-0,7 mm, retrorsos, esparcidos, casi hispídos. Internodios 5-14 cm. Pecíolos 2-10 cm, con la misma pubescencia que los tallos, superiormente surcados. Láminas ovadas, enteras o trilobadas, de 4,5-15 cm de largo, por 3-11 cm de ancho, agudas, acuminadas o caudadas, mucronadas; base cordada, seno angosto y profundo, aurículas redondeadas; pubescencia esparcida, antrorsa, apretada, en la cara superior regularmente esparcida, en la inferior más notable sobre las nervaduras, en general glabrescentes.

Cimas 2-5 floras, más raro flores solitarias. Pedúnculos pubescentes, glabrescentes, de 5-16 cm. Brácteas ovado-lanceoladas, de 3-3,5 mm de largo, caducas. Pedúnculos secundarios cortos, 3-10 mm. Bractéolas ovado-lanceoladas, de 2 mm de largo, caducas. Pedicelos gruesos, de 0,9-2,5 cm, engrosados y deflexos después de la antesis, con pelos casi hirsutos.

Sépalos obtusos, con borde escarioso, generalmente levemente emarginados, con mucrón pequeño; los exteriores elípticos, de 6-8 mm de largo por 5-6 mm de ancho, con pelos antrorsos en el dorso o casi glabros; los interiores suborbiculares, cóncavos, de 7-8 mm de largo por 8,5-9,5 mm de ancho, glabros.

Corola infundibuliforme, azul-violácea con el tubo interiormente lila-rosado, de 55-75 mm de largo y 45-60 mm de diámetro; borde del limbo 10-lobulado; exteriormente glabra. Botones ovoideos, agudos.

Estambres largos de 45-55 mm, los cortos de 40-50 mm; filamentos delgados con su base blanca cubierta de pelos glandulares muy abundantes y notablemente largos; anteras 3,5-4 mm, base sagitada, apenas rosadas. Polen estérico, espinoso. Disco anular, verdoso.

Ovario ovoideo, verdoso, glabro, 2-locular, 4-ovulado. Estilo 43-50 mm. Estigma 2-globoso.

Cápsulas y semillas no vi.

Tipo: Argentina: Prov. Jujuy: (LIL. 182934) Dep. Capital, Lagunas de Yala, leg. O'Donell (4835) 30-I-1947.

Paratipos: Jujuy: (LIL.) Dep. Capital, Lagunas de Yala, leg. O'Donell (4871) 30-I-1947. Tucumán: (LIL.) Dep. Tafi, Camino de Acherai a Tafi del Valle, leg. O'Donell (1375) I-1944.

Distribución geográfica: Argentina: Provincias de Salta, Jujuy, Tucumán y Catamarca, entre 1800 y 2600 m de altitud, en los cerros en la región donde termina el bosque de alisos (*Alnus jorullensis* H. B. K. var. *Spachii* Regel). Ecuador. (Probablemente también en Bolivia y Perú).

Material adicional estudiado: Salta: Dep. Orán: (LIL.) San Andrés, alt. 1800 m, leg. Pierotti (313) 8-II-1945.

Jujuy: (LIL.) Lagunas de Yala, leg. O'Donell (5555) 13-II-1948; (LIL.) Lagunas de Yala, leg. O'Donell (5554) 13-II-1948.

Tucumán: Dep. Tafi: (LIL.) Cuesta del Durazno, alt. 1900 m leg. Lillo (5807) 15-II-1907; (LIL.) La Ciénaga, alt. 2600 m, leg. Venturi (2917) 21-II-1924; (LIL.) Rincón, leg. Castellón (355) 17-I-1908; (LIL.) V. Tafi, leg. Castellón (354a).

Catamarca: (CORD.) Yacutula, leg. Schickendantz (70) III-1879.

Ecuador: (US.) Prov. Loja, vic. of Loja, alt. 2300 m, leg. C. W. Penland and R. H. Summers (1134) 29-VII-1939.

Muy característica por sus flores grandes azules y sus estambres muy largos. Es una de las pocas especies del género que habitan a tanta altitud en el noroeste argentino.

Ipomoea Juramenti (O. K.) O'Donell nov. comb.

Murucoa Juramenti O. K., *Revisio* III 2 (1898) 217.

Argyrea Juramenti (O. K.) K. Schum., *Just's Bot. Jahresber.* I (1900) 382.

Perenne. Raíces tuberosas, con engrosamientos numerosos más o menos esféricos de 5-30 cm de diámetro, generalmente enterrados profundamente y unidos entre sí por raíces de 0,5-2 cm de diámetro. Voluble o más raro decumbente, de 3-10 m de largo. Ramitas cilíndricas, leñosas, de 2-5 mm de diámetro, casi lisas, con pelos cortos, simples, antrorsos, no recostados, las más jóvenes seríceas, glabrescentes. Internodios, 2-10 cm. Pecíolos 1-9 cm, finamente pubescentes. Láminas ovadas, enteras o con los bordes un poco ondulados, de 3-11 cm de largo, 4-11 cm de ancho, agudas u obtusas, con mucrón de 1-3 mm; base anchamente cordada a subtruncada; aurículas redondeadas; cara inferior más clara, con pelos esparcidos, a veces seríceas, la superior con pelos esparcidos; pelos simples antrorsos; ambas caras glabrescentes.

Cimas multifloras, 2-4 veces ramificadas. Pedúnculos 2-22 cm, cilíndricos, gruesos. Brácteas linear-lanceoladas, de 20-35 mm de largo, 4-5 mm de ancho. Pedicelos 3-10 mm. Bractéolas linear-lanceoladas, de 10-15 mm de largo, 2-3 mm de ancho.

Sépalos subiguales, seríceos, pelos antrorsos; los exteriores ovados, agudos a acuminados, de 9-13 mm de largo, 4,5-6 mm

de ancho; los interiores oblongos, subobtusos o agudos, de 8-10 mm de largo, 5-6 mm de ancho, bordes escariosos.

Corola infundibuliforme, rosada, con el tubo interiormente violáceo, de 5-8 cm de largo y 7-9 cm de diámetro, limbo 10-lobado, tubo y áreas mesopétalas exteriormente con pelos sericeos esparcidos. Botones ovoideos, corola sericea.

Estambres largos de 25-28 mm, los cortos de 20-23 mm; base de los filamentos rosada, con pelos glandulares largos y abundantes. Anteras 4-5 mm, auriculadas. Polen esférico, espinoso, de 81-91 μ .

Ovario ovoideo, blanco, glabro, 2-locular, 4-ovulado. Estilo 19-20 mm. Estigma 2-globoso. Disco anular.

Cápsulas ovoideas, de 8-9 mm de largo, 7 mm de diámetro, glabras, acompañadas por los sépalos ampliados de hasta 15 mm de largo, coriáceos; apículo cónico de 4-5 mm; valvas coriáceas, tabique delgado.

Semillas parduscas o negras, de 6-7 mm de largo, lisas, con largos pelos sericeos parduscos en los bordes, por lo demás glabras.

Distribución geográfica: Argentina. Este de Salta y Jujuy.

Material estudiado: Argentina: Salta: Dep. Orán: (LIL.) El Tabacal, alt. 310 m, leg. Meyer (4561) 18-II-1943; (LIL.) El Tabacal, alt. 310 m, leg. Meyer (5019) 20-II-1943. Dep. Campo Santo: (LIL.) Güemes, leg. O'Donell (2615) 3-IV-1943; (LIL.) Güemes, leg. Meyer (8354) 29-III-1945; (LIL.) Güemes, leg. Meyer (8371) 29-III-1945. Dep. Metán: (LIL.) Juramento, leg. O'Donell (4917) 29-I-1947; (LIL.) Juramento, leg. O'Donell (2742) 4-IV-1945; (S., CORDF., F.) El Pasaje del Río Juramento, leg. Lorentz et Hieronymus (285) alr. II-1873 (Isotipos); (LIL.) Entre río Piedras y Lumbreras, leg. O'Donell (5475) 12-II-1948. Dep. Rosario de la Frontera: (LIL.) Rosario de la Frontera, alt. 900 m, leg. Lillo (4406) 26-III-1905; (LIL.) Rosario de la Frontera, alt. 900 m, leg. Lillo (4619) 3-XII-1905; (LIL.) Rosario de la Frontera, leg. Lillo (3847) 7-I-1905.

Jujuy: Dep. San Pedro de Jujuy: (LIL.) San Pedro, leg. O'Donell (3031) 11-IV-1945; (LIL.) San Lucas, leg. Herrera (560) 20-V-1945.

Esta planta fué mencionada por Grisebach (*Symb.* (1878)

264) como *Ipomoea sericophylla* Meissn., especie brasileña con pedúnculos más cortos, brácteas, hojas y corolas menores, el ejemplar Claussen 289, mencionado por Meissner (Martius, *Fl. Brasil*. VII (1879) 260) cuyos duplicados existentes en el New York Botanical Garden y en el Naturhistoriska Riksmuseet de Estocolmo pude estudiar, permiten apreciar que se trata de una especie completamente distinta.

Las cápsulas de esta especie son dehiscentes por lo que debe colocársela en el género *Ipomoea* y no en *Argyreia* como lo hizo Schumann.

Se diferencia de *I. Hieronymi* (O. K.) O'Donell por el mayor tamaño de sus brácteas y bractéolas.

Ipomoea Kurtziana O'Donell nov. nom.

Argyreia megapotamica Griseb., *Symb.* (1879) 263. (No puede combinarse en el género *Ipomoea* por existir *I. megapotamica* Choisy).
Murucoia megapotamica (Griseb.) O. K., *Revisio* III (1893) 217-218.

Cotipos: Argentina. Prov. de Córdoba. Es indudable que el lectotipo debe poseer frutos, ya que en ese carácter fundó Grisebach su *A. megapotamica*. Entre los duplicados remitidos a este botánico, existentes en el herbario de la Universidad de Córdoba, sólo el ejemplar leg. Lorentz procedente de Ascochinga, Prov. de Córdoba presenta frutos (no maduros), pero no puede descartarse la posibilidad que los duplicados de otros números remitidos a Grisebach también los poseyeran.

Perenne. Raíces tuberosas, con numerosos engrosamientos superficiales, casi cilíndricos o elipsoidales, de 25-60 cm de largo y 2-12 cm de diámetro. Tallos numerosos, saliendo de una base leñosa, decumbentes o volubles, ramificados desde la base de 2-5 m de largo y de 2-10 mm de diámetro, cilíndricos o angulosos, tomentosos, con pelos simples de membrana delgada, glabrescentes; los más jóvenes densamente tomentosos. Internodios 2-11 cm. Pecíolos 2-13 cm, tomentosos. Láminas anchamente ovadas a suborbiculares, enteras; base anchamente cordada a subtruncada, seno ancho y poco profundo, con dos glándulas elípticas; obtusas o agudas, mucronadas; notable-

mente discolores, la cara inferior densamente tomentosa, con pelos simples, ondulados, que cubren completamente la epidermis, blanquecina, a veces subsericea, la cara superior con pocos pelos esparcidos, ondulados, generalmente no orientados hacia los bordes, glabrescentes.

Cimas 3-20 floras, hasta 4 veces ramificadas. Pedúnculos gruesos, de 6-22 cm, tomentosos. Brácteas triangulares, de 4-7 mm de largo, pubescentes, caducas. Bractéolas triangulares, de 2-5 mm de largo, pubescentes, caducas. Pedicelos 5-12 mm, tomentosos.

Sépalos exteriores elípticos u ovados, de 10-11 mm de largo, por 6-7 mm de ancho, subagudos o agudos, tomentosos, generalmente con glándulas en su base; los interiores ovados, de 8-9 mm de largo por 7-7,5 mm de ancho, obtusos, tomentosos, bordes hialinos, glabros. Botones obtusos, corola sericea.

Corola infundibuliforme, rosada, de 4,5-10 cm de largo y 7-10 cm de diámetro, borde del limbo 5-lobado, lóbulos emarginados, tubo y áreas mesopétalas seríceas.

Estambres largos de 27-29 mm, los cortos de 20-23 mm; base de los filamentos cubierta de pelos largos glandulares, muy abundantes. Anteras 6 mm. Polen esférico, espinoso, de 85-102 μ .

Ovario cónico, atenuado en el estilo, 2-locular, 4-ovulado, glabro o con algunos pelos hirsutos en su ápice. Estilo 20 mm. Estigma 2-globoso.

Cápsulas ovoideas, de 10-11 mm de largo por 7-10 mm de diámetro, glabras, parduseas, con apículo de 3-4 mm, que al caer deja una mancha más clara, acompañadas por los sépalos ampliados de hasta 14 mm de largo; valvas coriáceas.

Semillas de 6-7 mm de largo, pardo-rojizas, con pelos largos, ferrugíneos, de 7-8 mm en los bordes laterales, por lo demás glabras.

Nombre vulgar: « mechoacán » (Córdoba).

Distribución geográfica: Argentina: Sudeste de Catamarca, sudeste de La Rioja, noroeste de Córdoba y norte de San Luis. En la región serrana.

Material estudiado: Argentina: Catamarca: (LIL.) Dep. Santa Rosa, Alijilán, leg. Pierotti (11577) 18-I-1942.

La Rioja: (LIL.) Sierra de Olta, Moro Muerto, leg. Castellanos (BA. 33851) 8-II-1940.

Córdoba: Dep. Ischilín: (LIL.) Deán Funes, leg. Villafañe (149) 21-XII-1946. Dep. Punilla: (LIL.) Entre La Cumbre y Capilla del Monte, leg. O'Donell (4579) 20-I-1947; (LIL.) Valle Hermoso, leg. Ruiz Huidobro (135) 20-III-1944; (LIL.) sin loc. ind., leg. Villafañe (467) 22-I-1947 (LIL.) Capilla del Monte, leg. Villafañe (382) 10-I-1947; (CÓRDF.) Capilla del Monte, leg. Stuckert (8664) 28-II-1900. Dep. Colón: (LIL.) El Diquesito, alt. 620 m, leg. Gutiérrez (67) 29-XII-1946; (CORD.) Ascochinga, leg. Lorentz IV-1871; (LIL.) Camino de Ascochinga a La Cumbre, leg. Giardelli (1087) 21-II-1937; Dep. Totoral: (CORDF.) Totoral, leg. Stuckert (8483) 20-II-1900; (CORD.) Quebrada Totoral, leg. (75-76). Dep. Cruz del Eje: (LIL.) Cruz del Eje, leg. T. Meyer (13039) 20-XII-1947. Dep. Capital: (CORDF.) Córdoba, leg. Stuckert (7263) V-1899. Dep. Santa María: (LIL.) Cerro La Cocha, alt. 2000 m, leg. Pierotti (5055) 20-IV-1946; (LIL.) Alta Gracia, Puesto El Cura, alt. 1800 m, leg. Pierotti 27-I-1944; (LIL.) Alta Gracia, leg. O'Donell-Rodríguez (531) 16-III-1944. Dep. San Alberto: (CORD.) Al Norte de La Cuesta de Copina, Sierra de Achala, leg. Galander (28) 14-II-1880; (CORD.) Sierra de Achala, al norte de La Cuesta de Copina, leg. Hieronymus 19-II-1877; (LIL.) Entre Mina Clavero y Niña Pabla, leg. O'Donell-Rodríguez (759) 23-III-1944; (LIL.) Copina, alt. 1400 m, leg. Digilio-Grassi (2211) 11-II-1947; (LIL.) Copina, leg. O'Donell-Rodríguez (975) 12-III-1944; (LIL.) Toro Muerto, alt. 950-1000 m, leg. T. Meyer (13295) 1-II-1948; (LIL.) Mina Clavero a Niña Pabla, leg. T. Meyer (13355) 29-I-1948; (LIL.) Toro Muerto, alt. 1000 m, leg. T. Meyer (13270) 1-II-1948; (LIL.) Mina Clavero a Niña Pabla, leg. T. Meyer (13273) 29-I-1948.

San Luis: (CORD.) Casa de Piedra, cerca de la Huertita, leg. Galander 11-III-1882; (LIL.) Dep. Junín, alt. 1000 m, leg. Digilio-Grassi (2097) 2-II-1947; (LIL.) Merlo a Piedra Blanca, alt. 1000 m, leg. Meyer (13821) 12-II-1948.

Esta planta fué mencionada para la República Argentina por Grisebach (*Pl. Lorentz*. (1874) 180) como *Ipomoea megapotamica* Choisy, especie descripta para el Uruguay y Brasil austral;

posteriormente Grisebach la denominó *Argyrea megapotamica* Griseb., afirmando que sus frutos eran indehiscentes, lo que no es exacto; posiblemente su autor no contó con frutos suficientemente maduros. *I. megapotamica* Choisy (DC. *Prodr.* IX (1845) 375) fué descrita en base al ejemplar leg. Otto, según su autor procedente de Montevideo; resulta dudoso que el mencionado material haya sido coleccionado en esa localidad, ya que no se ha encontrado posteriormente en territorio uruguayo ninguna planta que responda a la descripción de Choisy; posiblemente el tipo procede del sur de Brasil, ya que Meissner (Martius, *Fl. Bras.* VII (1869) 259) la menciona para esta región.

I. Kurtziana es un endemismo de la región montañosa de las provincias centrales argentinas diferenciándose de *I. megapotamica* Choisy, especie austro-brasileña por sus sépalos menores y sus láminas de base generalmente cordada.

Dedicada al botánico F. Kurtz.

***Ipomoea Lilloana* O'Donell nov. sp.**

Perennis. Radices tuberosae. Caules numerosi, decumbentes, ramificati, numquam radicantes, 1-7 m longi, profunde sulcati et fistulosi per desiccationem, crassi, 5-15 mm diam., subcarnosi, paucis pilis simplicibus antrorsis instructi, glabrescentes; extremitates sericeae. Internodia 0,5-6 cm. Petioli 5-10 cm, superne sulcati, paucis pilis simplicibus et duabus glandulis ellipticis in loco insertionis laminae instructi. Laminae suborbiculares aut reniformes, 4,5-14 cm longae, 4-13,5 cm latae, margine tantum undulato, obtusae vel cuspidatae, mucronatae, basi cordata, sinu lato aut angosto, auriculis rotundatis, subtus et supra in nerviis paucis pilis simplicibus antrorsis praeditae; nerviis glabrescentes subtus prominentes.

Cymae 2-10-florae, 2-3-ramificatae. Pedunculi 5-17,5 cm, crassi. Pedunculi secundarii 2-4 cm. Bracteae caducae. Bracteolae caducae, ovatae, 1-2 mm longae. Pedicelli 1-2 cm, vix pubescentes. Alabastra ovoidea, acutae; corolla sericea.

Sepala subaequalia, exteriora tantum breviora, obtusa cum mucrone brevi, interdum emarginata, in margine superiore dorsi par-paucis pilis instructa aut glabra; exteriora elliptica, 11-13 mm

longa, 7-8 mm lata; interiora ovata usque elliptica, 12-13 mm longa, 8-10 mm lata. Corolla infundibuliformis, 6-8,5 cm longa, rosea, extus pilis paucis in parte superiore arearum mesopetalorum praedita.

Stamina longa 30-35 mm, brevia 18-26 mm; filamenta pilis glandularibus longis in basi instructa; antherae sagittatae, 8 mm longae; pollen sphaericus, spinosus, 82-92 μ .

Ovarium conicum, glabrum, 2-loculare, 4-ovulatum. Stylus 13-14 mm. Stigma 2-globosum. Discus crassus margine irregulari.

Capsulae subglobosae, 16-18 mm diam., 15-17 mm longae, glabrae, ochraceae, in apicem brevem \pm excurrentes, sepalis auctis usque 16 mm longis cinctae; pericarpium et dissepimenta tenuia.

Semina 10-11 mm longa, ochracea, pilis longis (10-15 mm) albis sericeis et xylinis tecta.

Perenne. Raíces tuberosas muy gruesas, engrosamientos casi superficiales, de hasta 0,7 m de largo y con un peso de 7-8 kg cada una. Tallos numerosos, decumbentes, poco ramificados, nunca radicales, de 1-7 m de largo, profundamente surcados y fistulosos por la desecación, gruesos, de 5-15 mm de diámetro, subcarñosos, con escasos pelos simples antrorsos, glabrescentes; las extremidades seríceas. Internodios 0,5-6 cm. Pecíolos 5-10 cm, superiormente surcados, con escasos pelos simples y con dos glándulas elípticas en el lugar de inserción de la lámina. Láminas suborbiculares o reniformes, de 4,5-14 cm de largo, 4-13 cm de ancho, borde un poco ondulado; obtusas o cuspidadas, mucronadas; base cordada, seno ancho o angosto, aurículas redondeadas; con escasos pelos simples, antrorsos sobre las nervaduras en ambas caras, glabrescentes; nervaduras prominentes en el envés.

Cimas 2-10-floras, 2-3 veces ramificadas. Pedúnculos 5-17,5 cm, gruesos. Pedúnculos secundarios 2-4 cm. Brácteas caducas. Bractéolas caducas, ovadas, de 1-2 mm de largo. Pedicelos 1-2 cm, apenas pubescentes. Botones ovoideos, agudos, corola serícea.

Sépalos subiguales, los exteriores un poco más cortos, obtusos con mucrón corto, a veces emarginados, con escasos pelos en el dorso, sólo presentes en el borde superior o glabros; los exteriores elípticos, de 11-13 mm de largo, 7-8 mm de

ancho; los interiores ovados a elípticos, de 12-13 mm de largo, 8-10 mm de ancho, Corola infundibuliforme, de 6-9 cm de largo, rosada, exteriormente con pelos escasos en la parte superior de las áreas mesopétalas.

Estambres largos de 30-35 mm, los cortos de 18-26 mm; filamentos con pelos glandulares largos en su base; anteras sagitadas de 8 mm; polen esférico, espinoso, de 82-92 μ .

Ovario cónico, glabro, 2-locular, 4-ovulado. Estilo de 13-14 mm. Estigma 2 globoso. Disco grueso con borde irregular.

Cápsulas subglobosas, de 16-18 mm de diámetro, 15-17 mm de largo, glabras, de color ocre, terminadas en un corto apículo de ± 1 mm, acompañadas por los sépalos ampliados de hasta 16 mm de largo; pericarpio y tabiques delgados.

Semillas de 10-11 mm de largo, de color ocre, con largos pelos blancos, seríceos y algodonosos en toda su superficie, éstos de 10-15 mm de largo, que las cubren completamente.

Tipo: Argentina; Prov. Salta; Dep. Campo Santo; (LIL.) Juramento, leg. O'Donell (4910) 29-I-1947.

Paratipos: Salta; Dep. Campo Santo; (LIL.) Cabeza de Buey, leg. O'Donell (4359) 9-I-1947; (LIL. 4156) Virgilio Tedín, leg. Peirano 20-XI-1933; (LIL.) Juramento, leg. O'Donell (5509) 12-II-1948.

Material adicional estudiado: Argentina. Prov. Salta. Dep. San Martín; (LIL.) Pto. La Burra, leg. Pierotti (7337) 25-X-48 (LIL.) Pto. Aparicio, leg. Pierotti (7539) 24-X-48.

Distribución geográfica: Argentina: Prov. de Salta (Dep. Campo Santo y San Martín). Vive en suelos secos.

Parece ser un endemismo del este de Salta. Por la forma de las hojas y porte se asemeja a *I. asarifolia* (Desr.) Roem. et Schult., de la que se diferencia entre otros caracteres, por ser pubescente, por sus sépalos subiguales y sus semillas cubiertas de largos pelos algodonosos.

Dedicada al doctor Miguel Lillo, investigador de la flora del noroeste argentino.

Se observan en esta especie yemas múltiples seriales descendentes; así en una misma axila foliar pueden encontrarse dos pedúnculos florales y a veces además una ramita pequeña.

Ipomoea oranensis O'Donell nov. sp.

Volubilis. Rami cylindrici, 2-4 mm diam., pilis stellatis 3-8-ramificatis aut duabus ramificationibus divaricatis. Internodia 3-9 cm. Petioli 2-8 cm pubescentes. Limbi ovati, 5-14 cm longi, 4-11 cm lati, integri, basi truncata aut vix cordata, acuti, mucronati; utrinque pubescentia stellata interdum subtus subsericea instructi, distincte reticulati.

Cymae pauciflorae. Pedunculi 3-10 cm. Pedicelli 10-18 mm, crassi. Alabastra obtusa, corolla glabra.

Sepala distincte concava, obtusa, non mucronata; exteriora elliptica, 10-11 mm longa, 5-6 mm lata, glabra vel paucis pilis munita; interiora elliptica usque suborbicularia, 10-12 mm longa, glabra.

Corolla infundibuliformis, 65-75 mm longa, arcis mesopetalis glabris.

Stamina longa 52-53 mm, brevia 42-44 mm; basis filamentorum pilis glandularibus abundantibus instructi. Antherae 5-5,5 mm longae, basi auriculata.

Ovarium conicum, glabrum, 2-loculare, 4-ovulatum, in stylum versus angustatum. Stylus 45 mm. Stigma 2-globosum. Discus crassus, lobulatus.

Capsulas et semina non vidi.

Voluble. Ramas cilíndricas, de 2-4 mm de diámetro, con pelos estrellados con 3-8 ramas o divaricados con sólo dos ramas. Internodios 3-9 cm. Pecíolos 2-8 cm, pubescentes. Láminas ovadas de 5-14 cm de largo, por 4-11 cm de ancho, enteras, base truncada o apenas cordada; agudas, mucronadas; ambas caras con pubescencia estrellada, a veces los enveses subseríceos, notablemente reticuladas.

Cimas paucifloras. Pedúnculos 3-10 cm. Pedicelos 10-18 mm, gruesos. Botones obtusos, corola glabra.

Sépalos notablemente cóncavos, obtusos, no mucronados; los exteriores elípticos de 10-11 mm de largo, por 5-6 mm de ancho, glabros o con escasos pelos; los interiores elípticos a sub-orbiculares, 10-12 mm de largo, por 7-9 mm de ancho, glabros.

Corola infundibuliforme, de 65-75 mm de largo, áreas mesopétalas glabras.

Estambres largos 52-53 mm, los cortos de 42-44 mm; borde y cara ventral de la base de los filamentos con pelos glandulares abundantes y largos. Anteras 5-5,5 mm, base auriculada.

Ovario cónico, glabro, 2-locular, 4-ovulado, atenuado en el estilo. Estilo 45 mm. Estigma 2-globoso. Disco grueso, lobulado.

Cápsulas y semillas no vi.

Tipo: Argentina: Prov. Salta: (LIL.). Dep. Orán, San Andrés, alt. 1800 m, leg. Pierotti (280) 8-II-1945.

Distribución geográfica: Argentina: Prov. de Salta (Dep. Orán).

Por sus pelos se asemeja a *I. bonariensis* Hook, de la que se diferencia por sus estambres mucho más largos; además las ramas de los pelos no son tan adpresas como en la especie mencionada.

***Ipomoea Schulziana* O'Donnell sp. nov.**

Perennis. Volubilis, robusta, 2-6 m alta. Radices tuberosae tuberculis esferoidalibus 3-5 cm diam. Rami cylindrici, glabri, 2-4 mm diam. Internodia 5-15 cm. Petioli 10-35 mm, glabri. Limbi ovato-oblongi vel ovati, 3-12 cm longi, 1.5-4 cm lati, integri; basis cordata duabus glandulis ellipticis instructa; apex obtusus, interdum emarginatus vel acutus, mucronatus; distincte discolors, supra obscure viridis; subtus glauca, perfecte glabra, nerviis prominentibus.

Inflorescentiae 15-40 florum, densae, floribus confertis. Bracteeae et bracteolae caducae. Pedunculi breves, 1-2 cm. Pedicelli 0,5-1 cm. Alabastra obtusa.

Sepala glabra, obtusa, marginibus scariosis; exteriora elliptica concava, 5-6 mm longa, 4-4,5 mm lata; interiora fere orbicularia, distincte concava, 7 mm longa, 6-6,5 mm lata.

Corolla infundibuliformis, 5-6 cm longa, rosea (purpureo-violeacea f. Fries) extus glabra.

Stamina longa 25-35 mm longa; brevia 18-25 mm; filamenta dense pubescentia in basi; antherae sagittatae, 6 mm; pollen sphaericus, spinosus.

Ovarium 2-loculare, 4-ovulatum, conicum, glabrum. Stylus 20-22 mm. Stigma 2-globosum.

Capsulae (immaturae) globosae, glabrae. Semina (immatura) pilis longis in marginibus instructa.

Perenne. Voluble, robusta, 2-6 m de altura. Raíces tuberosas con tubérculos esferoidales de 3-5 cm de diámetro. Ramitas cilíndricas, glabras, de 2-4 mm de diámetro. Internodios 5-15 cm. Peciolos 10-35 mm, glabros. Láminas ovado-oblongas u ovadas, de 3-12 cm de largo por 1,5-4 cm de ancho, enteras; base cordada con dos glándulas elípticas; ápice obtuso a veces emarginado o agudo, mucronadas; notablemente discolors, haz verde oscuro, envés glauco, completamente glabras, nervaduras prominentes en la cara inferior.

Inflorescencia 15-40 floras, densas, con las flores apretadas. Brácteas y bratéolas caducas. Pedúnculos cortos, de 1-2 cm. Pedicelos de 0,5-1 cm. Botones obtusos.

Sépalos glabros, obtusos, con los bordes escariosos; los exteriores elípticos, cóncavos, de 5-6 mm de largo por 4-4,5 mm de ancho; los interiores casi orbiculares, notablemente cóncavos, de 7 mm de largo por 6-6,5 mm de ancho.

Corola infundibuliforme, 5-6 cm de largo, rosada (purpúreo-violeacea según Fries), exteriormente glabra.

Estambres largos de 25-30 mm; los cortos de 18-25 mm; filamentos densamente pubescentes en su base; anteras sagittadas de 6 mm: polen esférico, espinoso.

Ovario 2-locular, 4-ovulado, cónico, glabro. Estilo 20-22 mm. Estigma 2-globoso.

Cápsulas (no maduras) globosas, glabras. Semillas (no maduras) con pelos largos en sus bordes.

Tipo: Argentina: Prov. de Salta: (LIL. 107492) Dep. Orán, San Pedrito, senda a Astillero, leg. Schulz (5483) 26-VIII-1944.

Paratipos: Prov. Jujuy: (S.) Dep. Santa Bárbara, Laguna de La Brea, leg. Fries (436) 6-VIII-1944; Salta (LIL.) Dep. Orán, Quebrada del Oculito, leg. Willink (269) 2-VIII-1944.

Distribución geográfica: Argentina. Prov. de Salta (Dep. Orán) y Jujuy (Dep. Santa Barbara).

Material adicional estudiado: Salta: Dep. Orán: (LIL.) Quebrada Virgen Peña, leg. Schulz-Varela (5097) 5-VII-1944; (LIL.) Arroyo de Tartagal, alt. 500 m, leg. Schreiter (5949) 27-IX-1925.

Dedico esta planta al botánico A. Schulz, quien coleccionó el tipo e hizo interesantes observaciones sobre esta especie.

Esta especie florece cuando aun no tiene hojas; sus inflorescencias son muy interesantes por alejarse de las normales del género *Ipomoea*; para su mejor estudio se requeriría material más completo que el que he podido disponer.

Por sus inflorescencias se parece a *I. syringaeifolia* Meissner, de la que se diferencia por la forma de las hojas y por tener corolas rosadas.

En Salta se la conoce vulgarmente por el nombre de Bejuco (según Schreiter).

***Ipomoea Stuckertii* O'Donell nov. sp.**

Maripa decemlobata Stuckert ex Sectt., *Rev. Univ. Córdoba XVI-XVII* (1929-30) 406. *Separata*. (*Nomen nudum*).

Perennis. Radices tuberosae. Caules numerosi e basi ramificati, decumbentes, apicibus volubilibus, 0,3-0,7 m longi, cylindrici vel angulosi (3-5 mm diam.); juveniles pilis albidis curtis membrana tenui munitis et undulatis etiamque pilis simplicibus longis communiter fere rectis vel vix undulatis instructi; adulti pilis sparsis muniti. Internodia 2-7 cm. Petioli 1-5,5 cm, tenuiter pubescentes, apicibus duabus glandulis ellipticis praediti. Limbi suborbiculares aut ovati, 2,5-11 cm longi, 5-8 cm lati, profunde 6-9-palmatisecti; lacinae obovatae, subspathulatae vel ellipticae, obtusae vel acutae, 5-25 mm latae, quarum magnitudo a medio usque ad laterales decrescit, tomentosae pubescentia analogae pubescentiae caulium, interdum supra subsericeae, integrae vel marginibus undulatis.

Cymae 2-3 florum aut flores singuli. Pedunculi 0,5-3 cm, pubescentes, interdum duo pedunculi eadem axilla foliari. Bractee triangulares, 2-3,5 mm longae, caducae. Pedicelli 2-10 mm, post anthesim incrassati. Bracteolae triangulares, 1,5-3 mm longae, caducae. Alabastra obtusa; corolla glabra.

Sepala exteriora ovata, 8-11 mm longa, 5-9 mm lata, subacuta, pubescentia; interiora elliptica, 10-11 mm longa, 5-9 mm lata, obtusa, glabra aut partim pubescentia, concava.

Corolla infundibuliformis, 3,5-6 cm longa, rosea, extus glabra.

Stamina longa 25-30 mm; brevia 19-24 mm longa; basis filamentorum abundantibus pilis glandularis instructa; antherae sagittatae, 5,5-7 mm longae; pollen sphaericus, spinosus 70-85 μ .

Ovarium conicum, glabrum, 2-loculare, 4-ovulatum. Stylus 20-25 mm. Stigma 2-globosum.

Capsula ovoidea, 15 mm diam., 17-18 mm longa; valvae et dissepimenta tenuia; capsula sepalis auctis, 11-13 mm longis cincta sed ea superans.

Semina 7-8 mm longa, subfusca, in facie dorsali et in margine interno pilis 9-13 mm longis, sericeis, ferrugineis aut albidis tecta; facies laterales in typo (seminibus imperfecte evolutis) glabrae aut pilis brevibus instructae (Galander).

(*Eriospermae*). Perenne. Raíces tuberosas, gruesas, napiformes, engrosamientos a escasa profundidad, de forma irregular, ovoideos a subesféricos, de 5-20 cm de largo, exteriormente parduscos, interiormente casi blancos y presentando su sección los hacecillos libero-leñosos dispuestos irregularmente; en los ejemplares estudiados cada planta lleva un solo engrosamiento. Tallos numerosos, ramificados desde la base, decumbentes, con ápices volubles de 0,3-0,7 m de largo, cilíndricos o angulosos, de 3-5 mm de diámetro; los jóvenes lanuginosos con pelos blanquecinos cortos, simples, con membrana delgada, ondulados; los más viejos con pelos esparcidos. Internodios 2-7 cm. Pecíolos de 1-5,5 cm, finamente pubescentes, con dos glándulas elípticas en su ápice. Láminas de contorno suborbicular u ovado, de 2,5-11 cm de largo, por 2-5,8 cm de ancho, profundamente 6-9-palmatisectas; lacinas abovadas, subspatuladas o elípticas, obtusas o agudas, de 5-25 mm de ancho, decreciendo su tamaño de la media a las laterales, tomentosas, con pubescencia análoga a la de los tallos, a veces subseríceas en la cara superior, enteras o con los bordes ondulados.

Cimas 2-3 floras o flores solitarias. Pedúnculos en una misma axila. Brácteas triangulares de 2-3,5 mm de largo, caducas. Pedicelos 2-10 mm, engrosados después de la antesis. Bractéolas triangulares, de 1,5-3 mm de largo, caducas. Botones obtusos, corola glabra.

Sépalos exteriores ovados, de 8-11 mm de largo, por 5-8 mm

de ancho, subagudos, pubescentes; los interiores elípticos, de 10-11 mm de largo, por 5-9 mm de ancho, obtusos, glabros o parcialmente pubescentes, cóncavos.

Corola infundibuliforme, de 3,5-6 cm de largo, borde del limbo notablemente 5-lobado, rosada, exteriormente glabra.

Estambres largos de 25-30 mm; los cortos de 19-24 mm; base de los filamentos con abundantes pelos glandulares; anteras sagitadas, de 5,5-7 mm; polen esférico, espinoso, de 70-85 μ .

Ovario cónico, glabro, 2-ocular, 4-ovulado. Estilo de 20-25 mm. Estigma 2-globoso.

Cápsulas ovoideas, de 15 mm de diámetro por 17-18 mm de largo; valvas y tabiques delgados; acompañadas por los sépalos ampliados, de 11-13 mm de largo, pero superando a los mismos.

Semillas de 7-8 mm de largo, parduscas, con la cara dorsal y el borde interno cubiertos de pelos largos, de 9-13 mm, seríceos, ferrugíneos o blanquecinos, las caras laterales en el tipo glabras (semillas no bien desarrolladas) o con pelos cortos (leg. Galander).

Tipo: Argentina. Prov. Córdoba: (LIL. 201101) Dep. Tulumba, Deán Funes, leg. Balegno (1199) 26-XII-1946.

Paratipos: Argentina. Prov. Córdoba: (CORD.) Dep. San Alberto, Mina Clavero, Desp. Olmedo, leg. Stuckert (10762) 18-XII-1901.

Prov. San Luis: (CORD.) Entre la Villa de Luján y San Francisco, leg. Galander 15-II-1882.

Distribución geográfica: Argentina. Sur de la Prov. de Santiago del Estero, oeste de Córdoba y norte de San Luis. Vive en las lomas serranas pedregosas.

Material adicional estudiado: Santiago del Estero: (LIL.) Camino nacional a Villa Figueroa, dos leguas al norte de La Cañada, leg. Argañaraz (450) 18-XII-1942; (LIL.) Colonia Dora, leg. Farhat (107) 12-XI-1945.

Córdoba: Dep. Ischilín: (LIL.) Quilino, leg. T. Meyer (12992) 16-XII-1947; (LIL.) Quilino al Km 855, leg. T. Meyer (13546) 16-XII-1947. (LIL.) Cerro de Villa Quilino, alt. 450 m, leg. T. Meyer (13275) 16-XII-1947. Dep. Tulumba: (BAB.) Entre Km 907 y Mansilla, leg. A. Ragonese y B. Piccinini (6011) XI-1947;

(LIL.) Deán Funes a Sauce Punco, leg. T. Meyer (13271) 15-XII-1947. Dep. Totoral: (CORD.) Totoral, leg. J. A. Domínguez, verano 1900; (CORD.) Totoral, leg. Stuckert 20-II-1900; (CORD.) Siginam (Totoral), leg. Stuckert (6620) II-1899. Dep. Punilla: (CORD.) Capilla del Monte, leg. A. Doering (10065 H. K.) verano de 1895-96; (G.) Coipina, Sierra Grande, alt. 1140 m, leg. Burkart (7460) 29-XII-1935. Dep. San Alberto: (LIL.) Mina Clavero, leg. Stuckert (10533) 10-XII-1901. Dep. Río Cuarto: (CORD.) Sierra de la Candelaria, Paso del Carmen, leg. Bodenbender (6897) 1889-90.

San Luis: (25/895 BA.) San Francisco, Las Chacras, leg. Castellanos 11-II-1925; (CORD.) Villa de Luján, leg. Galander 14-XII-1882.

Especie dedicada al botánico T. Stuckert, investigador de la Flora de Córdoba, quien señaló esta especie como nueva bajo el nombre de *Mouroucoa decemlobata*, sin publicarla.

Se relaciona con *I. platensis* Ker e *I. digitata* L., de las que se diferencia por su pubescencia.

Ipomoea Theodori O'Donell nov. sp.

Erecta vel decumbens. Caules simplices vel ramificati ex basi, 40 cm longi (in exemplari typico), angulosi, 1-2,5 mm diam., glabri. Internodia 10-20 mm. Folia subsessilia. Limbi lineales vel communiter trifidi; lacinae lineales, 30-70 mm longae, 1-2 mm latae, acutae, perfecte glabrae.

Flores solitarii. Pedunculi 5-10 cm, glabri. Bractae lineales, 15-17 mm longae, caducae. Pedicelli 10-16 mm, glabri, crassi.

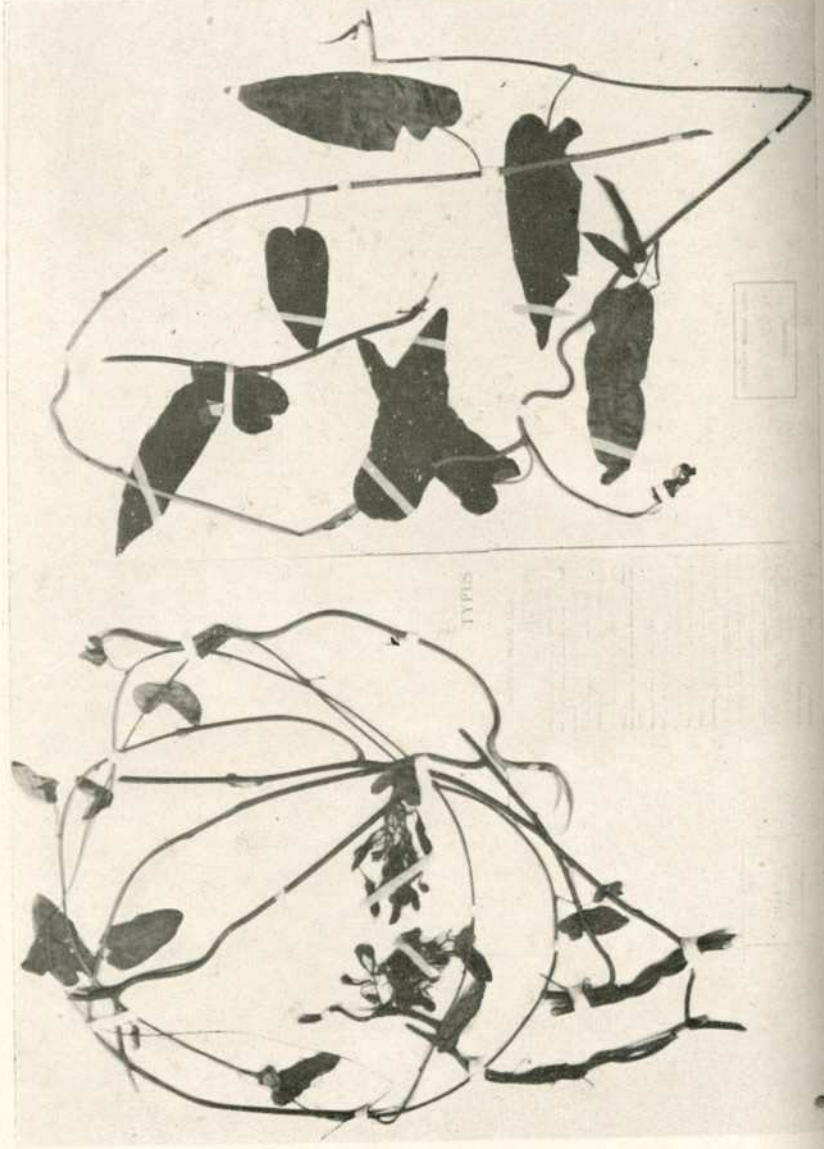
Sepala glabra, exteriora ovato-lanceolata, acuminata, 23-24 mm longa, 7-8 mm lata; interiora ovato-lanceolata, 22-23 mm longa, 6-7 mm lata.

Corolla infundibuliformis, 6 cm longa, rosea, extus glabra.

Stamina breviter 17-19 mm, longa 23-24 mm. Antherae 4-5 mm.

Ovarium ovoideum, glabrum. Stylus 18-19 mm.

Erecta o decumbente. Tallos simples o ramificados desde la base, de 40 cm de largo (en el tipo), angulosos, de 1-2,5 mm de diámetro, glabros. Internodios 10-20 mm. Hojas subsésiles. Láminas lineares o generalmente trifidas; lacinas lineares, de

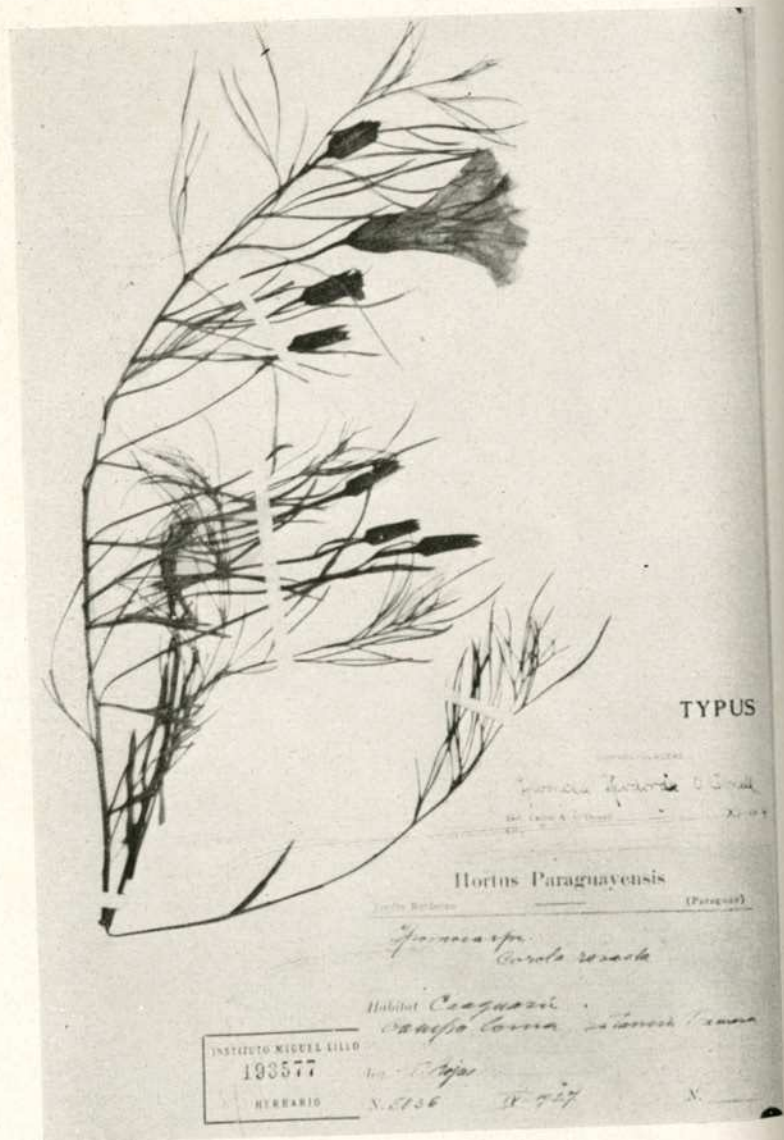


Ipomoea subultramarina O'Donell, Tipo

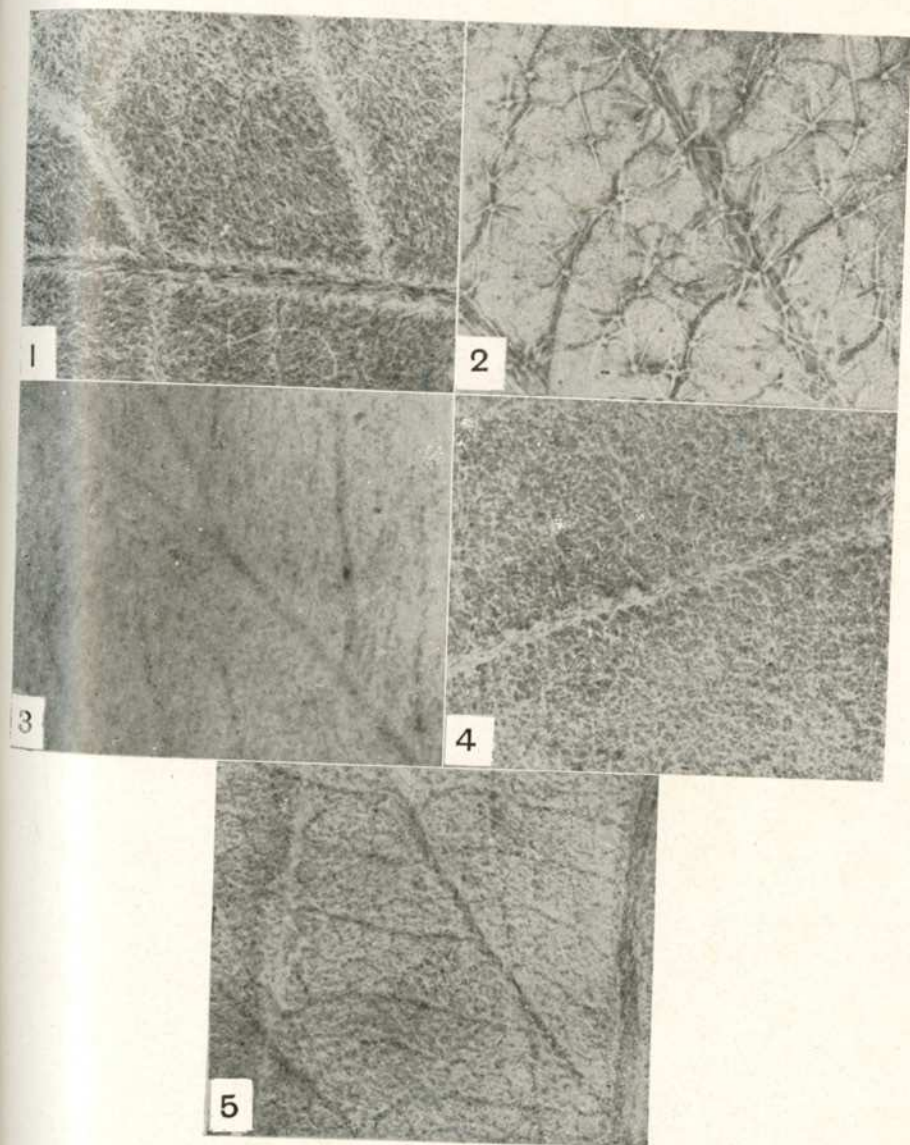
C. A. O'DONELL, *Convolvulaceas argentinas y paraguayas*



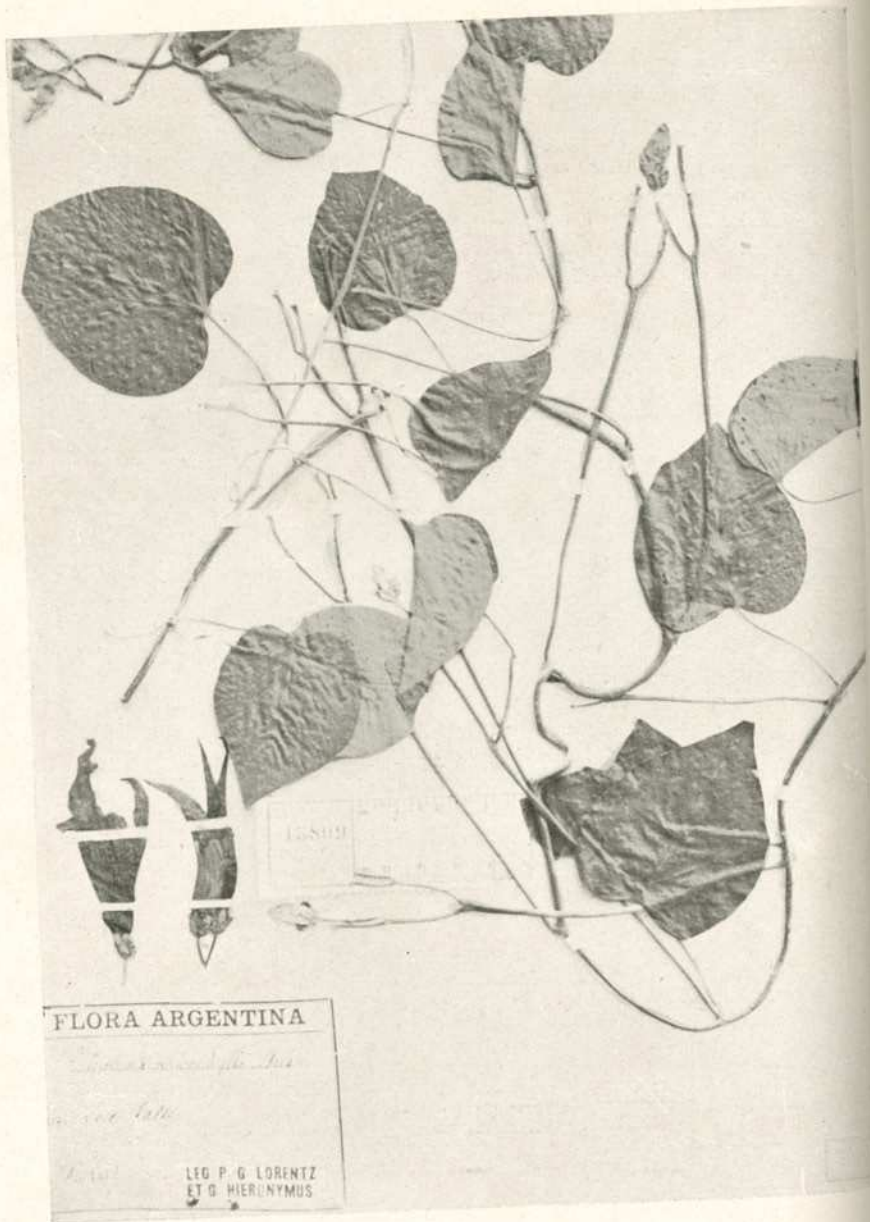
Ipomoea Stuebelii O'Donell, Tipo



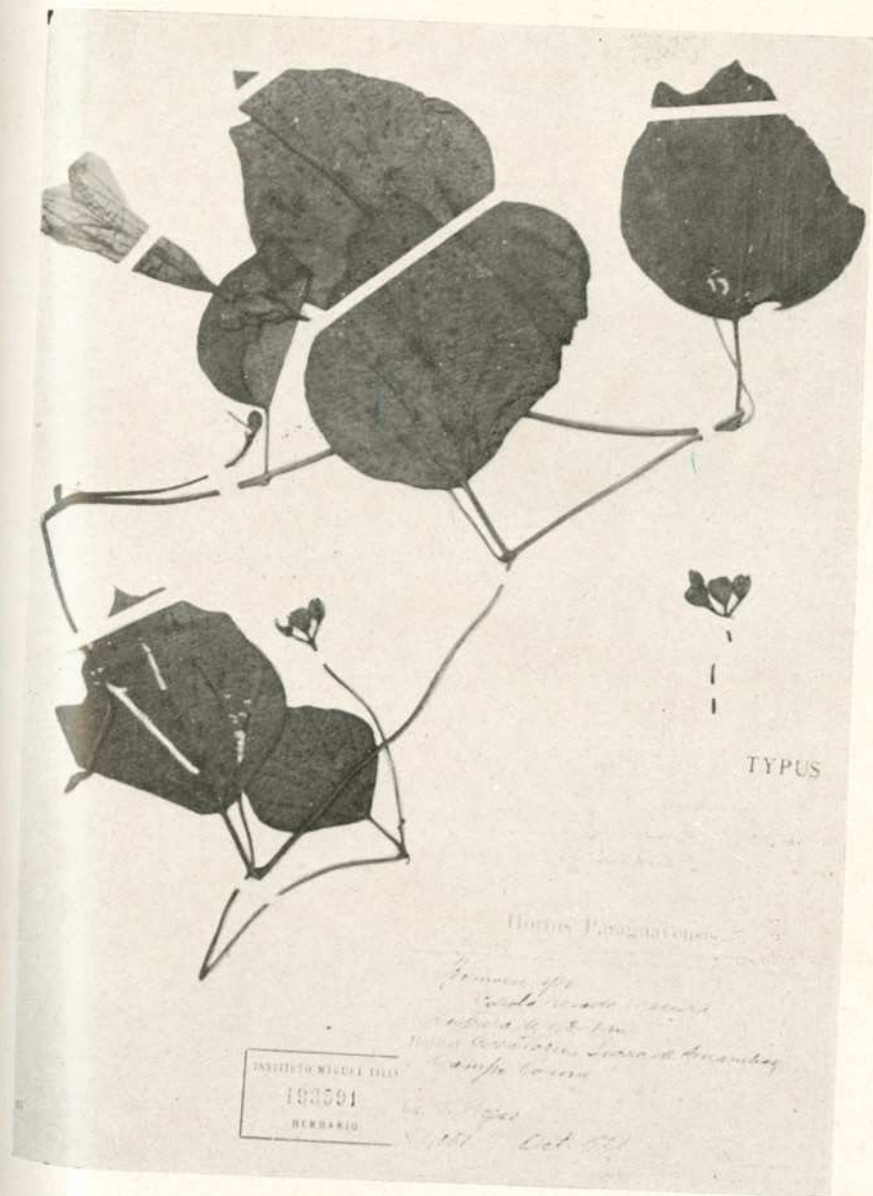
Ipomoea Theodori O'Donell. Tipo



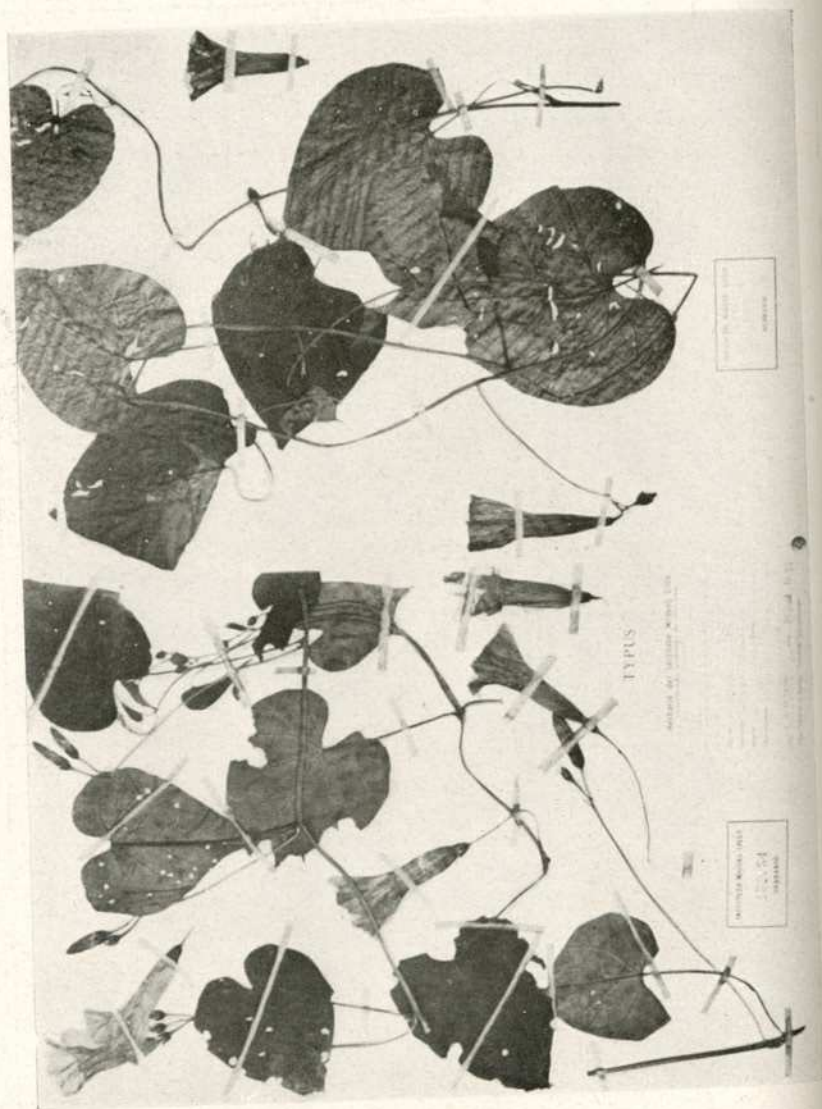
Vistas superficiales de hojas. X. 5, 2: 1, *I. oranensis* (envés); 2, *I. homotrichoidea* (haz); 3, *I. Kurtziana* (envés); 4, *I. bonariensis* (envés); 5, *I. Hieronymi* (envés).



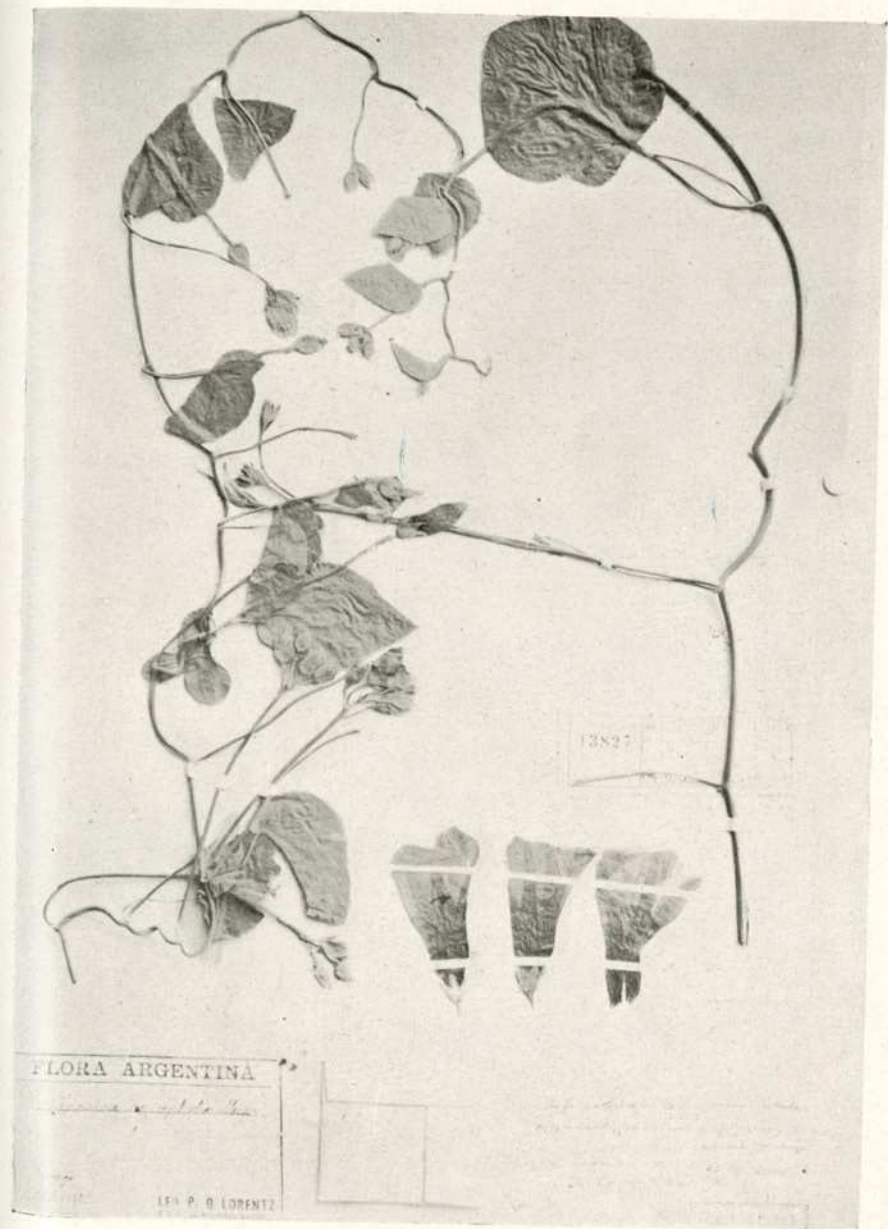
Ipomoea Hieronymi (O. K.) O'Donell. Tipo



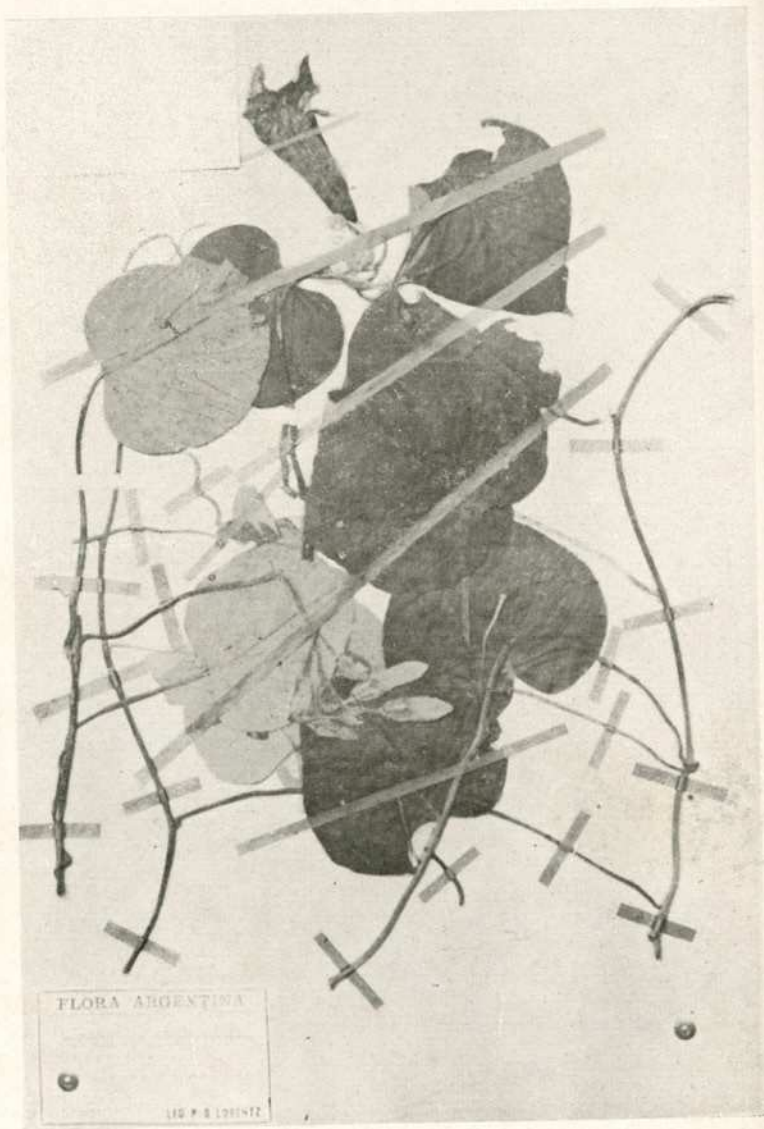
Ipomoea homotrichoidea O'Donell. Tipo



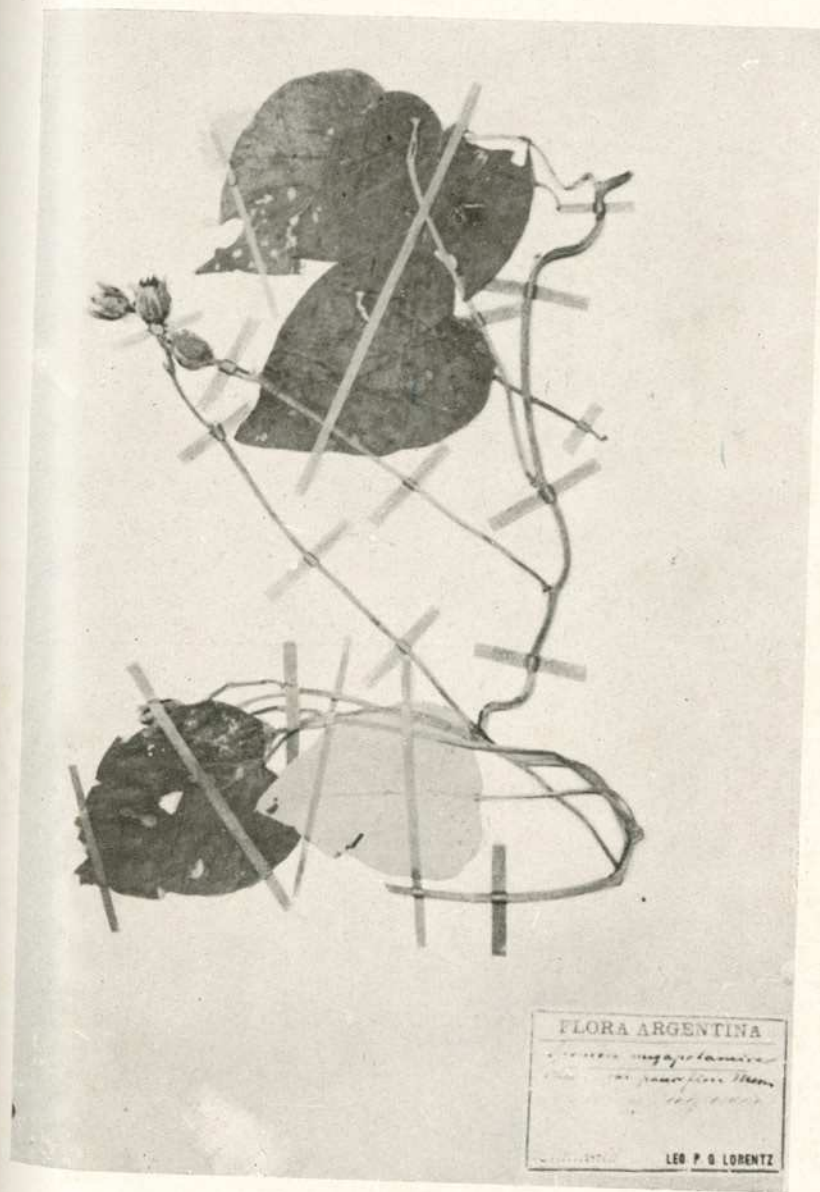
Ipomoea juramentata O'Donell, Typus



Ipomoea Juramentii (O. K.) O'Donell (Typus)

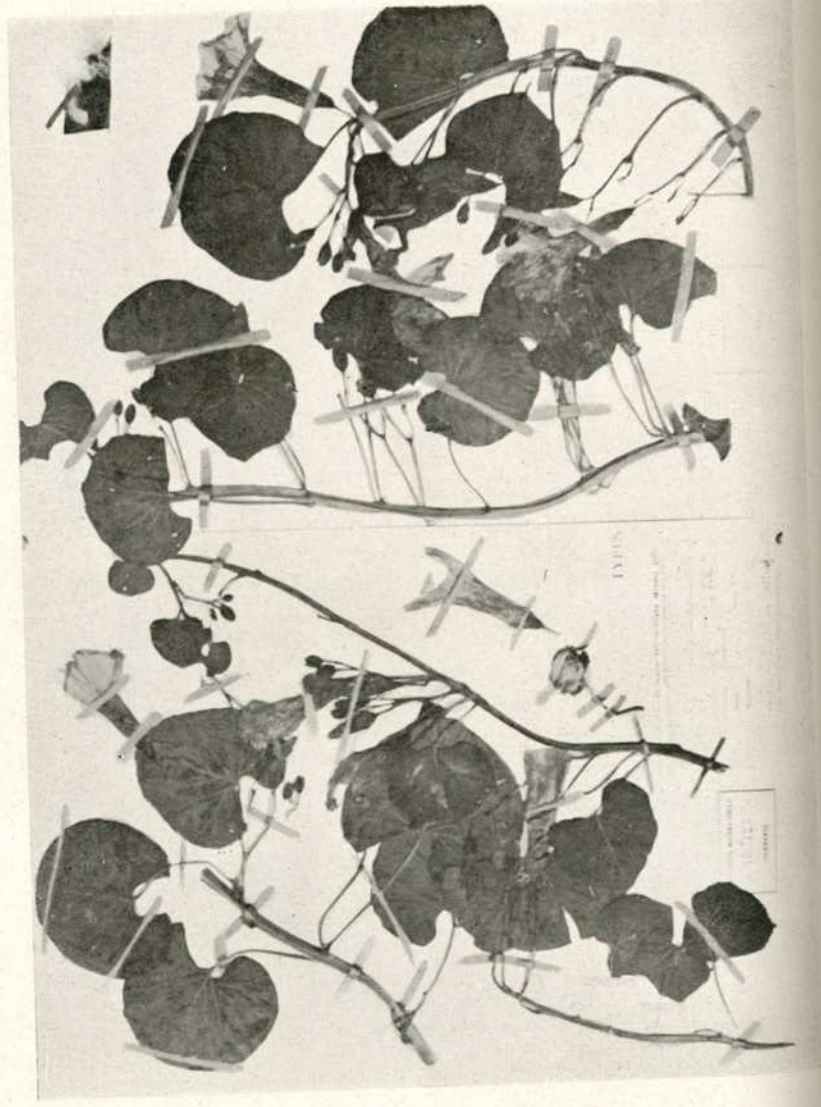


Ipomoea Kurtziana O'Donell. Tipo



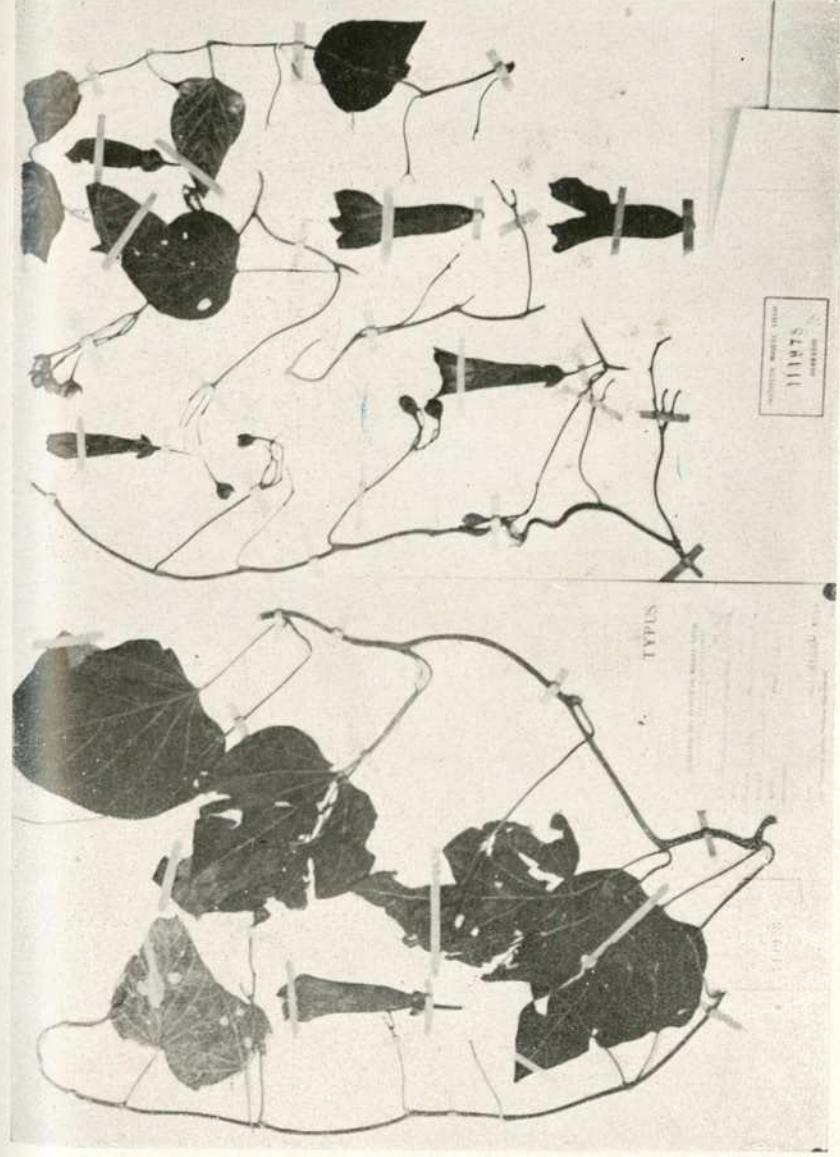
Ipomoea Kurtziana O'Donell. (Cotipo de *A. megapotamica* Gris.)

C. A. O'DONELL, *Convolvuláceas argentinas y paraguayas*



Ipomoea fallax O'Donnell. Tipo

C. A. O'DONELL, *Convolvuláceas argentinas y paraguayas*



Ipomoea oranensis O'Donnell. Tipo

30-70 mm de largo, por 1-2 mm de ancho, agudas, completamente glabras.

Flores solitarias. Pedúnculos 5-10 cm, glabros. Brácteas lineares, de 15-17 mm de largo, caducas. Pedicelos 10-16 mm, glabros, gruesos.

Sépalos glabros, los exteriores ovado-lanceolados, acuminados, de 23-24 mm de largo por 7-8 mm de ancho; los interiores ovado-lanceolados, de 22-23 mm de largo por 6-7 mm de ancho.

Corola infundibuliforme, de 6 cm de largo, rosada, exteriormente glabra.

Estambres cortos de 17-19 mm, los largos de 23-24 mm. Anteras 4-5 mm.

Ovario ovoideo, glabro. Estilo 18-19 mm.

Tipo: Paraguay: (LIL.) Caaguazú, Estancia Primera, leg. T. Rojas (5036) IV, 1927.

Distribución geográfica: Paraguay.

Especie dedicada a Teodoro Rojas, que coleccionó el tipo y quien tanto hace por el conocimiento de la flora del Paraguay.

BIBLIOGRAFIA CITADA

- CHOISY, J. D., *Convolvulaceae*, DC. *Prodromus*, IX (1845) 323-462.
 GRISEBACH, A., *Symbolae ad Floram Argentinam* (1879) 1-345. Ind.
 GRISEBACH, A., *Plantae Loventrianae* (1874) 1-231.
 HASSLER, E., *Ex Herbario Hassleriano. Novitates paraguariensis XII. Convolvulaceae*, Fedde *Rep.* IX (1911) 148-160.
 — *Addenda ad Plantas Hasslerianas. Familiae, genera et species pro flora paraguariensi nova vel in plantis Hasslerianis I et II haud enumerata* (1917) 1-20.
 KUNTZE, O., *Revisio Generum plantarum* III 2 (1898) I-VII + 1-205 + 1-576.
 MEISSNER, C. F., *Convolvulaceae*, Martius *Flora Brasil.* VII (1869) 200-390, tab. 72-124.
 SCHUMANN, K., *Neue Arten der Siphonogamen*, *Just's Bot. Jahresber.* I (1900) 323-396.
 SECKT, H., *Flora Cordobensis*, *Rev. Univ. Nac. Córdoba.* XVI-XVII (1929-30) 1-632. (Separata).

Instituto Miguel Lillo, Tucumán.



Ipomoea fiebrigii Hassler ex O'Donell. Tipo