

LAS ESPECIES ARGENTINAS
DE
LOS GENEROS « FUNASTRUM » Y « PHILIBERTIA »
(ASCLEPIADACEAE)

POR TEODORO MEYER

ABSTRACT

The Argentine species of the genera *Funastrum* and *Philibertia*. — The author studies the Argentine species of these two genera. He found three species of the genus *Funastrum* in the country. *Philibertia* has five species and four varieties. He describes *Philibertia Schreiteri* nov. sp. and *Philibertia Gilliesii* H. et A. var. *parvicoronata* Meyer nov. var., and makes the two new combinations: *Philibertia Gilliesii* H. et A. var. *gracilis* (D. Don) Meyer and *Philibertia Gilliesii* H. et A. var. *grandiflora* (Hook.) Meyer.

Estos géneros han cambiado muchas veces de posición sistemática y puede decirse que desde su creación han estado en un repliegue y despliegue periódico, desgraciadamente muy común en sistemática. En efecto, al poco tiempo de haber sido descritos pasaron a ser simples secciones del género *Sarcostemma* (Decaisne in DC. *Prodromus* VIII (1844) 537). Posteriormente fueron restituidos de nuevo a la categoría de género con diversos nombres, y por último, se ocuparon detenidamente de los mismos los especialistas G. O. Malme y R. Schlechter, sobre todo el segundo, quien ha publicado al respecto un extenso trabajo en *Fedde Repertorium* (1915) 279-287, donde hace una historia de los mismos y detalla los cambios que han experimentado hasta esa fecha. Desde entonces han permanecido

como géneros independientes dejándose *Sarcostemma* para las especies del viejo mundo y *Philibertia* y *Funastrum* para las especies americanas.

Recientemente R. E. Woodson publicó un importante trabajo sobre las Asclepiadáceas Norteamericanas (*Ann. Miss. Bot. Gard.* XXVIII (1941) 193-244) donde efectúa una serie de modificaciones en los géneros y propone volver a unir *Funastrum* y *Philibertia* con *Sarcostemma*, siguiendo el criterio de Decaisne.

Si bien Woodson tiene razón al afirmar que las diferencias existentes entre los tres géneros son escasas, como las mismas son fáciles de observar y la separación de éstos no ofrece dificultad, creo conveniente conservarlos separados, evitando cambios no estrictamente necesarios.

MATERIAL ESTUDIADO Y ABREVIATURAS EMPLEADAS

Además de las colecciones del «Instituto Miguel Lillo» (LIL.), he consultado material de los siguientes herbarios, a cuyos directores encargados o propietarios expreso mi gratitud:

Museo de La Plata (LP.); Museo Argentino de Ciencias Naturales de Buenos Aires (BA.); Instituto «Carlos Spegazzini» de La Plata (LPS.); Laboratorio de Botánica del Ministerio de Agricultura de la Nación (BA.); de la Universidad Nacional de Córdoba (CORD.); de la Facultad de Farmacia de Córdoba (CORDF.); del Jardín Botánico de Asunción del Paraguay (A.S.); del señor Adrián Ruiz Leal de Mendoza (RL.) y del señor Augusto G. Schulz del Chaco (Schulz).

CLAVE PARA DIFERENCIAR «FUNASTRUM» DE «PHILIBERTIA»

- A. Corola rotácea, 5-partida, pequeña. Corona interior globosa y sin apículo; corona exterior ancha y bien marcada; estigma plano o con apéndice estigmático brevísimo. Inflorescencia en umbelas o cimas multifloras. *Funastrum*
- AA. Corola en forma de ancha campana, 5-fida, mediana o grande. Corona interior poco globosa y en tal caso con un apículo en la parte superior; corona exterior angosta y muy poco marcada; ginostegio por lo regular provisto de apéndice estigmático. Inflorescencia en cimas o umbelas paucifloras. *Philibertia*

FUNASTRUM Fournier

- Fournier, E., *Annales Sc. Natur. Paris*, Ser. 6, XIV (1882) 388;
Schlechter, R., *Fedde Repert.* XIII (1914) 283.
Sarcostemma (en parte) Decaisne, DC. *Prodromus* VIII (1844) 537.
Cystostemma Fournier, Martins, *Flora Bras.* VI, 4 (1883) 204.
Ceramanthus Malme, *Arkiv för Botanik* IV, 14 (1905) 2.

Descr. orig.: Petalis valvatis, secus margines introflexis, sub-carnosis, glabris; phyllis coronae minimus carnosus vesicularibus, imo antherae dorso annexis; stigmatibus apiculato, pollinibus pendulis.

Especie genérica: *F. angustissimum* (Anders.) Fourn.

Cáliz 5-partido, pequeño, con glándulas diminutas en la base interna de las lacinias; lacinias ovado-lanceoladas o triangulares, generalmente glabras en la cara superior y pubescentes en la inferior. Corola rotácea, 5-partida, generalmente de color blanco; lóbulos lanceolados, ovales u oval-lanceolados, por lo regular glabros en la cara superior y finamente pubescentes en la cara inferior. Corona doble, de color blanco; la interior compuesta de lóbulos globosos, sin apículo, de \pm el mismo alto que el ginostegio; la exterior forma un anillo debajo de la interior; ambas insertas en la base del ginostegio. Ginostegio sésil con anteras cuadrangulares, provistas de apéndice apical; estigma plano o con un apéndice estigmático brevísimo. Retináculo sub-triangular o romboidal; caudículas horizontales y generalmente lineales y polinias péndulas oblongo-alargadas u oval-oblongas. Folículo fusiforme u ovoideo, de superficie lisa; en algunas especies (la mayoría de las ripiarias) el pericarpio es blando y esponjoso, adaptado para flotar en el agua.

Plantas voluble-trepadoras, generalmente halófilas o ripiarias, de hojas opuestas, coriáceas o papiráceas. Flor mediana o pequeña; inflorescencia en umbelas o cimas multifloras.

Habitat y distribución geográfica. — De las tres especies que viven en nuestro país, dos son plantas ripiarias (*Funastrum bonariense* y *F. flavum*) y habitan en las orillas de los ríos, esteros y riachos, en Formosa, Chaco, Santa Fe, Corrientes, Entre Ríos, Buenos Aires y Salta, generalmente a alturas no mayores de 500 metros sobre el nivel del mar. La tercer especie (*Funastrum*

gracile) es generalmente halófila (sobre todo cuando crece en la región llana) y tiene un área de dispersión muy amplia en el país: se la ha coleccionado en el Chaco, Formosa, Salta, Jujuy, Tucumán, Santiago del Estero, Catamarca, La Rioja y Córdoba, a alturas que varían entre 50 y 1.500 metros sobre el nivel del mar.

CLAVE DE LAS ESPECIES

- A. Hojas de base cordada. Retináculo oblongo-alargado ligeramente ensanchado en el centro; anillo de la corona angosto y con borde apenas sobresaliente. *Funastrum flavum*
 AA. Hojas no cordadas. Retináculo romboidal y anillo de la corona ancho y con borde bien marcado.
 b. Planta ripiaria de hojas anchas, polimorfas, pero generalmente oblongo-alargadas; folículo ovoideo. *Funastrum bonariense*
 bb. Planta halófila con hojas pequeñas, lineal-lanceoladas y folículo angostamente fusiforme. *Funastrum gracile*

Funastrum flavum (Decaisne) Malme

Malme, G. O., *Bull. Soc. Bot. Genève*, 2^o serie III (1911) 269.
Sarcostemma flavum Decaisne, DC., *Prodromus*, VIII (1844) 540.
Philibertia stellaris Grisebach A., *Symbolae* (1879) 234.
Ceramanthus flavus (Decaisne) Malme, *Arkiv för Botanik*, IV (1905) 3.
Philibertia longifolia Arechavaleta, *Anales Museo Nac. Montevideo*, IV (1909) 87.

Planta voluble de hojas sub-coriáceas, oblongo-lanceoladas, de base cordada y ápice acuminado de 8-13 cm de largo por 2,5-3,5 cm. de ancho, con pelos escasamente esparcidos en ambas caras y abundantes en el borde del limbo; pecíolo de 1-3 cm de largo, profusamente pubescente.

Inflorescencia en umbelas multifloras; pedúnculo de 3-8 cm de largo y pedicelos de 5-10 mm, ambos profusamente pubescentes. Flor blanco-amarillenta, mediana; cáliz con glandulitas en la base interna de las lacinias; lacinias lineal-lanceoladas de 3 mm de largo por 1 mm de ancho, glabras en la cara superior y pubescentes en la inferior. Corola rotácea de tubo brevísimo, con lóbulos oval-lanceolados, de 5 mm de largo por 3,5 mm de ancho, glabros en la cara superior y finamente pubescentes en la inferior. Corona más alta que el ginostegio, con lóbulos glo-

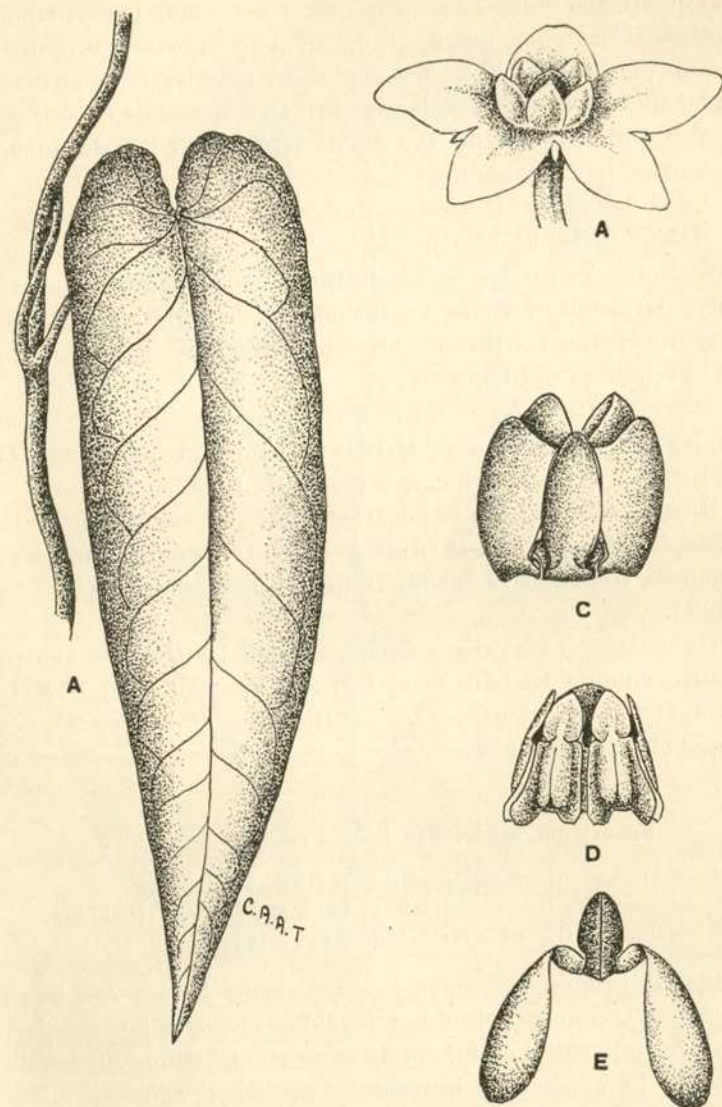


Fig. 1. — *Funastrum flavum*: A, hoja $\times 1$; B, flor $\times 3$; C, corona $\times 8$; D, ginostegio $\times 10$; E, retináculo, caudículas y polonias $\times 37$ (Hauman, LIL. 30.266) Dib. C. A. Alvarez

bosos de ± 2 mm de largo. Ginostegio sésil de ± 1 mm de alto con un apículo bidentado, brevisimo, a veces muy poco visible. Retináculo sub-oblongo, de $\pm 0,25$ mm de largo por 0,15-0,18 mm de ancho; caudículas horizontales y polinias oblongo-alargadas de 0,50-0,55 mm de largo por 0,18-0,20 mm de ancho.

Folículo fusiforme de ± 8 cm de largo por 7 mm de ancho de superficie lisa y glabra.

Localidad típica: Desembocadura del Paraná en el Plata.

Habitat y Distribución geográfica. — Esta planta crece en lugares húmedos en las orillas de ríos y bañados, generalmente entre pastos altos. En la Argentina se la ha coleccionado únicamente en Buenos Aires y Entre Ríos; además vive en la república del Uruguay.

Material estudiado. — Entre Ríos: río Bravo, Isla 25 de Mayo, leg. G. Kuschel (533) 3-II-1943; (LIL.) ibid, leg. ipse (534) 3-II-1943; (LIL.) ibid, leg. ipse (532) 3-II-1943.

Buenos Aires: (LIL. 30.266) Conchitas: orillas del Río de la Plata, leg. Hauman, II-1918; (BA. 9539) Delta del Paraná, leg. Hauman, I-1916; (BA. 9536) Delta del Paraná, leg. Hauman, I-1923.

URUGUAY: (LIL.) Cerro Largo, cerro de las Cuentas «entre pastos, voluble, en bañados», leg. Rosengurtt (2773) 29-XII-1938; (LIL.) Canelones, cerca del Río de la Plata, leg. D. Legend (34) verano 1934.

***Funastrum bonariense* (Hook. et Arn.) Schlechter**

Schlechter, R., Fedde *Repert.* XIII (1915) 283.

Sarcostemma bonariense Hook. et Arn., *Journ. Bot.* I (1834) 296.

Malme, G. O., *Arkiv för Botanik* XXVI a, 4 (1933) 42.

Planta voluble con ramas de 4 a 5 metros de largo, de hojas subcoriáceas, muy poliformas (oval-lanceoladas, lanceoladas, obovales y lineales) de 3-7 cm de largo por 1-3 cm de ancho, de base por lo regular muy brevemente cordada y ápice acuminado o mucronado; pecíolo de 5-10 mm de largo.

Inflorescencia en umbelas multifloras; pedúnculo de 6 a 11 cm de largo y pedicelos de 1,5-2 cm, ambos finamente pubescentes. Flor mediana, cáliz con glándulas en la base de los lóbulos, ló-

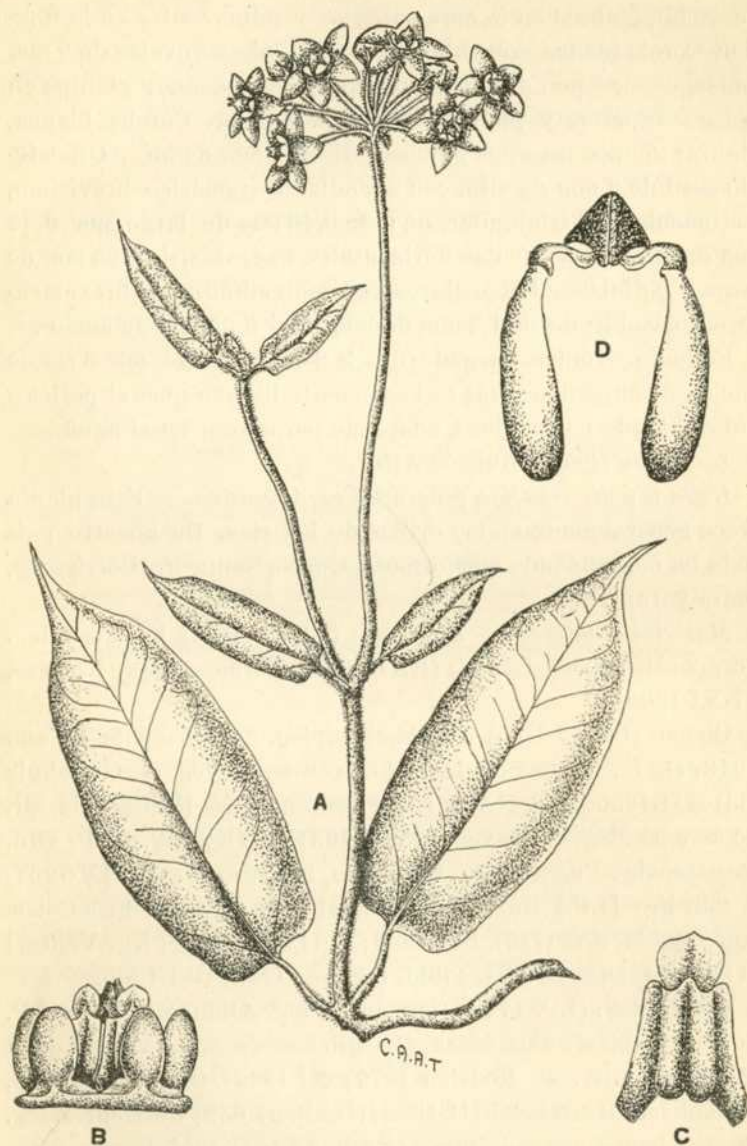


Fig. 2. — *Funastrum bonariense*: A, rama $\times 1$; B, corona y ginostegio $\times 4$; C, antera $\times 10$; D, retináculo, caudículas y polinias $\times 20$ (Schreiter 10.841) Dib. C. A. Alvarez

bulos triangular-lanceolados, de ± 3 mm de largo por 1,8 mm de ancho, glabros en la cara superior y pubescentes en la inferior. Corola blanca, con tubo brevísimo; lóbulos ovales de 9 mm de largo por 5 mm de ancho, de ápice redondeado; glabros en la cara superior y pubescentes en la inferior. Corona blanca, glabra; lóbulos internos globosos de ± 2 mm de alto. Ginostegio sésil de 2 mm de alto, con apéndice estigmático brevísimo. Retináculo sub-triangular, de 0,38-0,40 mm de largo por 0,35 mm de ancho; caudículas horizontales, angostas, de 0,25 mm de largo y polinias oblongo-alargadas o sub-cilíndricas, brevemente encorvadas, de $\pm 1,3$ mm de largo por 0,35 mm de ancho.

Folículo ovoideo-alargado de ± 8 cm de largo por 3 cm de ancho, de superficie lisa; es sumamente liviano pues el pericarpio es blando y esponjoso, adaptado para flotar en el agua.

Localidad típica: Buenos Aires.

Habitat y distribución geográfica en Argentina. — Esta planta crece generalmente en las orillas de los ríos. En nuestro país se la ha coleccionado en Formosa, Chaco, Santa Fe, Corrientes, Salta y Jujuy.

Material estudiado. — Formosa: (LIL. y BA.) Formosa, leg. Jörgensen (2606) I-1918; (BAB. 380) Formosa, leg. Kermes, 17-XI-1900.

Chaco: (LIL. y BA.) La Fidelidad, leg. Jörgensen (3037) año 1918; (LIL., LP. y Schulz) Colonia Benítez, leg. A. G. Schulz (53) XII-1930; (SI., BA. y LIL.) Fontana, Dto. Resistencia, alt. 55 m. s. m., leg. T. Meyer (215) V-1931; (LIL., BA. y LP) Dto. Resistencia: Puente San Fernando, leg. Meyer (215) IV-1931.

San Fe: (LP.) Río Paraná; Canal viejo de Santa Fe a Colastiné, leg. M. Job (749) I-II-1936; (LIL.) Ocampo, leg. Venturi (172) 15-III-1904; (LIL.) *ibid*, leg. *ipse* (239) 16-I-1905.

Corrientes: (LP. 1742) Corrientes, leg. Albof, XI-1896; (LP. 10.138) Capital: Isla Meza, (10 kilómetros agua arriba en el Paraná) leg. A. P. Rodrigo (879) XI-1936; (SI.) Corrientes, ciudad, leg. Hicken, 26-III-1902; (BAB. 27.659) Corrientes, leg. A. de Llamas, verano 1908; (BAB. 27.461) *ibid*, leg. *ipse*, verano 1908.

Entre Ríos: (SI. 14.846) Diamante, barrancas del río Paraná, leg. Hicken 5-II-98.

Salta: (LIL.) Embarcación, Dto. Orán, alt. 250 m, leg. Schreiter (5227) 21-III-1927; (LIL.) Dto. Orán: El Tabacal, alt. 310 m, leg. T. Meyer (4501) 17-II-1943; (LIL.) Vespucio a Hickman, Dto. Orán, alt. 350 m, leg. Schreiter (10.842) 16-II-1942.

Jujuy: (LIL. y BA.) San Pedro de Jujuy, alt. 600 m, leg. Schreiter (5207) 10-IV-1926.

PARAGUAY: (SI.) Riacho Ytupé, leg. Jörgensen (4545) I-1930; (Schulz y AS.) Carapeguá, leg. T. Rojas (3220) IV-1919.

BOLIVIA: (LIL.) Bañado de la Perdiz, C. Portachuela, prov. Sara, Dto. Santa Cruz, leg. Steinbach (3235) 19-II-1917; (LIL.) Laguneta, bosque del Piray, Dto. de Santa Cruz, alt. 480 m, leg. Steinbach (1808) s/f.

Funastrum gracile (Decaisne) Schlechter

Schlechter, R., *Fedde Repert.*, XIII (1915) 283.

Sarcostemma gracile Decaisne DC., *Prodromus* VIII (1844) 539.

Amphistelma exsertum Grisebach, *Symbolae* (1879) 229.

Sarcostemma carpophylloides Morong, *Annals New York Acad. Scien.* (1892) 165.

Ceramanthus gracilis (Decaisne) Malme, *Arkiv för Botanik* IV, 14 (1905) 4.

Planta voluble, con tallo sub-leñoso de 15-25 mm de grueso, con corteza rugosa, blanco-grisácea y ramas de 4-6 metros de longitud; hojas lineal-lanceoladas de ± 40 mm de largo por 2-3 mm de ancho; glabras en ambas caras y con pecíolo de ± 2 mm de largo.

Inflorescencia en umbelas multifloras; pedúnculo de 30 a 70 mm de largo y pedicelos de 8-10 mm, los primeros glabros y los segundos muy brevemente tomentosos. Flor pequeña; cáliz de lacinias ovado-lanceoladas de 2 mm de largo por 0,8-0,9 mm de ancho, glabras en la cara superior y muy finamente pubescentes en la cara inferior. Corola blanca, de tubo brevísimo, con lóbulos ovado-lanceolados de 3 mm de largo por 2 mm de ancho, glabros. Corona más alta que el ginostegio; lóbulos internos gruesos, de aspecto vesiculoso, de ± 2 mm de largo por 1,5 mm de ancho, blancos y glabros. Ginostegio sésil \pm pentagonal, de 1 mm de alto. Retináculo \pm romboidal de 0,20 mm de largo por

0,18 mm de ancho; caudículas horizontales de $\pm 0,09$ mm de largo y polinias sub-cilíndricas, levemente arqueadas, de 0,60 mm de largo por 0,18 mm de ancho.

Folículo angostamente fusiforme de 50-60 mm de largo, de superficie lisa y muy finamente pubescente.

Localidad típica: Tucumán (Tweedie 1837).

Nombres vulgares: Cortachina, Tramontana (en Sgo. del Estero).

Distribución geográfica en Argentina. — Formosa, Chaco, Santa Fe, Jujuy, Salta, Tucumán, Santiago del Estero, Catamarca, La Rioja y Córdoba.

Material estudiado. — Formosa: (BA., SI. y LIL.) Formosa, leg. Jörgensen (2599) II-1918.

Chaco: (LP., LIL. y Schulz) Colonia Benítez, leg. A. G. Schulz (44) 2-IV-1931; (LIL. 30.290) Sáenz Peña, leg. Venturi s/f.; (BA., SI. y LIL.) Dto. Resistencia: Fontana, alt. 55 m. s. m., leg. T. Meyer (219) IV-1931; (SI.) La Fidelidad, leg. Jörgensen (3036) IV-1918.

Santa Fe: (LIL.) Ocampo, leg. Venturi (196) 23-I-1905; (SI.) Mocoví, leg. Venturi (196) 23-I-1905.

Salta: (LIL.) Tartagal, leg. Schreiter (10.844) 15-II-1940; (LIL.) Dto. Campo Santo: Güemes, alt. 700 m s. m., leg. S. Zabalá (330) 16-III-1942; (LIL.) Dto. Orán: Tartagal, leg. Schreiter (3573) 21-II-1925; (LIL.) Dto. Orán: El Tabacal, alt. 310 m s. m., leg. T. Meyer (4499) 17-II-1943; (LIL.) Dto. Orán: Tabacal a Río Bermejo, alt. 310 m s. m., leg. T. Meyer (4500) 18-II-1943; (LIL.) Dto. Orán: Campamento Río Pescado, alt. 420 m s. m., leg. T. Meyer (4778) 28-II-1943.

Jujuy: (SI. y LIL.) San Pedro de Jujuy, alt. 600 m s. m., leg. Venturi (5318) 7-II-1927; (LIL. 30.291) Estación Perico, alt. 950 m. s. m., leg. Venturi, 3-III-1925.

Tucumán: (LIL.) Capital, alt. 470 m s. m., leg. Lillo (415) 17-IV-1887; (LIL.) ibid, leg. ipse (4450) 17-IV-1905; (LIL.) Capital, región del Río Salí, leg. Schreiter (1078) 12-II-1920; (LIL.) Río Lules, leg. Lillo (7860) 12-II-1908; (LIL. y SI.) Bella Vista, Dto. Famaillá, alt. 450 m s. m., leg. Venturi (2730) 20-I-1924; (LIL., LP. y SI.) Dto. Burruyacu: El Timbó, leg. Venturi (1718) 28-I-1922; (LIL. y SI.) Orillas Río Salí, Dto. Cruz Alta, alt.

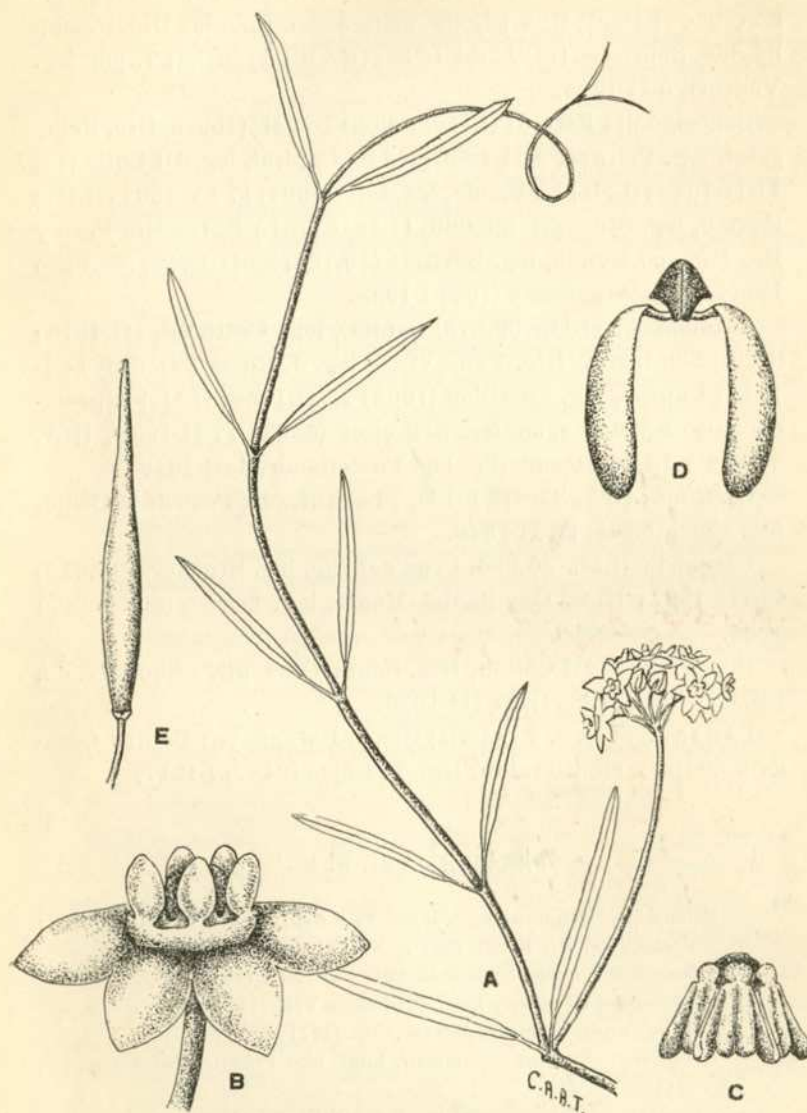


Fig. 3. — *Funastrum gracile*: A, rama $\times 1$; B, flor $\times 6$; C, ginostegio $\times 8$; D, retináculo, caudículas y polinias $\times 45$; E, fruto $\times 1$ (Schreiter 10.844) Dib. C. A. Alvarez

450 m s. m., leg. Venturi (753) 1-1920; (LIL.) Capital, leg. Lillo (5056) I-1906; (BA.) Bella Vista a San Ramón, Dto. Famallá, leg. Schreiter (148) 20-I-1943; (BAB.) Trancas: Tapia, leg. Venturi, 5-II-1923.

Santiago del Estero: (LIL. 30.965) Río Horcones, Dto. Pellegrini, leg. Peirano, XII-1932; (LIL.) Capital, leg. Di Lullo (42) 11-II-1942; (LIL.) La Banda, leg. Lillo (6091) 17-IV-1907; (LIL.) Recreo, leg. Stuckert (23.009) II-1915; (SI.) Entre Río Pozo y Río Huayco Hondo, leg. Bartlett (19.753) 23-II-1943; (SI.) Río Hondo, leg. Argañaraz (108) I-1938.

Catamarca: (LIL. 30.575) Capital, leg. Castillon, III-1910; (LIL.) San Isidro, Dto. Valle Viejo, leg. J. Rojas Paz (38) 14-I-1941; Capital, leg. Castillon (1065) 22-II-1909; (LIL.) Alpasinche, alt. 1.200 m s. m., leg. Schreiter (6367) 17-II-1930; (BA. 33.826 y LIL.) Pomancillo, leg. Castellanos, 14-I-1940.

La Rioja: (BA. 33.835 y LIL.) La Antigua, Pozo de la Orilla, leg. Castellanos, 20-II-1940.

Córdoba: (LIL. 30.286) Cruz del Eje, leg. Stuckert (17.012) 15-III-1907; (BA.) Capilla del Monte, leg. Lossen (86) verano 1925.

BOLIVIA: (LIL.) Chilon, Dto. Santa Cruz, alt. 1.800 m s. m., leg. Steinbach (3964) 27-III-1920.

PARAGUAY: (AS. y Schulz) Chaco Paraguayo: Puerto Casado « campo y monte ralo », leg. T. Rojas (2482) I-1917.

PHILIBERTIA H. B. K. ¹

- Humboldt, Bonpland et Kunth, *Nov. Gen. et Spec.* III (1819) 152;
 Schlechter, R., *Fedde Repert.* XIII (1914) 266.
Pentagonia Shauer, *Nova Acta Nat. Kur.* XIX (1843) Sup. I, 346.
Sarcostemma Decaisne, DC., *Prodromus* VIII (1844) 537.
Zosima Philippi, *Sertum Mendoz. Alt.* (1871) 29.
Ocystelma (en parte) Schumman, *Engl. und Prantl, Pflanzenfam.* IV, 2 (1895) 229.
Ceramanthus Malme, *Arkiv för Botanik* IV, 14 (1905) 2.
Pentacyphum Schlechter, *Engler's Bot. Jahrbücher* XXXVII, 5 (1906) 605.

¹ Género dedicado al botánico J. C. Philiberti.

Descr. orig.: Calyx quinquepartitus. Corolla urceolata-rotata, sinuato-quinqueloba; lobis acutis, denticulis totidem interjectis. Corona duplex; exterior in fundo corollae annuliformis, integra, carnosa, undulata; interior summo filamentorum tubo inserta, pentaphylla; foliolis integris, carnosis. Gynostemium abbreviatum. Antherae membrana terminatae. Massae pollinis clavato-cylindratae, infra apicem affixae, pendulae. Stigma biapiculatum. Fructus ignotus. Caulis fruticosus, volubilis. Folia opposita, cordata. Umbella interpetiolares.

Character Naturalis: Calyx quinquepartitus; laciniis lanceolatis, acuminatis, integerrimis, aequalibus, corolla paulo brevioribus. Corolla urceolata-(campanulata?) rotata, sinuato-quinqueloba; lobis acutis, aequalibus denticulis totidem interjectis. Corona duplex; exterior (discus orbicularis carnosus) in fundo corollae, annuliformis, carnosa, integra undulata; interior summo filamentorum tubo inserta, pentaphylla, exteriorem superans laciniis oblongis, obtusis, integris, carnosis, planis, glabris, antherae oppositis, erectis, gynostemio parum brevioribus. Gynostemium abbreviatum subeonicum. Filamenta brevissima, connata, nuda. Antherae quinque, conniventes, biloculares, terminatae membrana subtrotunda diaphana stigmatii incumbente. Massae pollinis decem, pendulae, clavato-cylindratae, obtusae, flavidae, cereatae; binae infra apicem per processum brevem corpusculo stigmati affixae et ad vicinas antheras pertinentes. Ovaria duo, lagenaeformia, approximata, hinc pressione mutua plana. Styli breves. Stigma pentagonum, convexum, biapiculatum; angulis corpusculiferis. Corpuscula spathulato-subdeltoidea, obtusa, bipartibilia, ex basi utrimque processum emittentia. Fructum haud vidimus.

Especie genérica: *Philibertia solanoides* H. B. K.

Cáliz 5-partido, a veces con glándulas en la base de las lacinas; lacinas comúnmente lanceoladas. Corola en forma de ancha campana, 5-partida, mediana o grande, generalmente con manchas rojizo-vinoso en la cara interna; lóbulos triangulares, anchos. Corona doble: la interior con lóbulos gruesos o vesiculosos y entonces con un breve apículo en la parte superior; la corona exterior forma un anillo comúnmente angosto, en la base de la corona interior, cuando este anillo es ancho se presenta cortado. Ginostegio sésil y estigma generalmente provisto de apéndice \pm largo y bifurcado en el ápice. Retináculo romboidal o sub-triangular; caudículas horizontales, angostas y polinias péndulas, generalmente de forma oblongo-alargada.

Folículo anchamente fusiforme de superficie lisa o rugosa.

Plantas voluble-trepadoras, de hojas opuestas, papiráceas o aterciopeladas. Flor mediana o grande; inflorescencia en umbelas multifloras.

Distribución geográfica en Argentina. — La mayor parte de las especies viven en los Bosques xerófitos centrales (Monte) y en el Páramo Andino, entre 400 y 2.200 metros sobre el nivel del mar, y muy contadas especies llegan a la región Mesopotámica, al Chaco xerófilo y a la Plana bonariense, a alturas menores de 100 metros sobre el nivel del mar.

CLAVE PARA IDENTIFICAR LAS ESPECIES ARGENTINAS

- A. Fruto completamente rugoso, de aspecto escamoso. *P. Schreiteri* Meyer
 B. Fruto de superficie lisa.
 a. Flor grande, corola de unos 30 mm de ancho con lóbulos de $0,8 \times 1$ mm. *P. splendens* Lillo
 aa. Flor mediana o chica (corola nunca mayor de 20 mm de ancho).
 b. Corola blanca o amarillenta; translador muy pequeño (polinia de $0,50 \text{ mm} \times 0,14 \text{ mm}$). *P. albiflora* Lillo
 bb. Corola rojizo-vinoso en la parte interior (polinias mayores de $0,60 \text{ mm}$ de largo).
 c. Apéndice estigmático muy pequeño en forma de un botoncito. *P. stipitata* Lillo
 cc. Apéndice estigmático bifido en el ápice, generalmente mayor de $0,5 \text{ mm}$. *P. Gilliesii* H. et A.

Philibertia Schreiteri Meyer nov. sp.

Volubilis, caulibus tenuiter pubescentibus, 3-4 m longis; foliis subtriangularibus, 3,5-8 cm longis, 2-4 cm latis, basi cordata et apice obtuse acuminato, pilis curtis, sparsis in utraque facie; petiolis 1-3 cm longis, tenuiter pubescentibus.

Inflorescentia in corymbis umbelliformibus disposita; pedunculus 2-5 cm et pedicelli 1-1,5 cm longi, uterque profuse pubescens. Flos medianus; calyx numerosis glandulis oblonge-elongatis, $\pm 0,4 \text{ mm}$ longis, in altura insertionis laciniarum circulos formantibus instructus; lacinae lanceolatae 4 mm longae, 1,5 mm latae, brevissime pubescentes in facie superiore et profuse pubescentes in inferiore. Corolla late campanulata, pubescens in facie exteriori et gla-

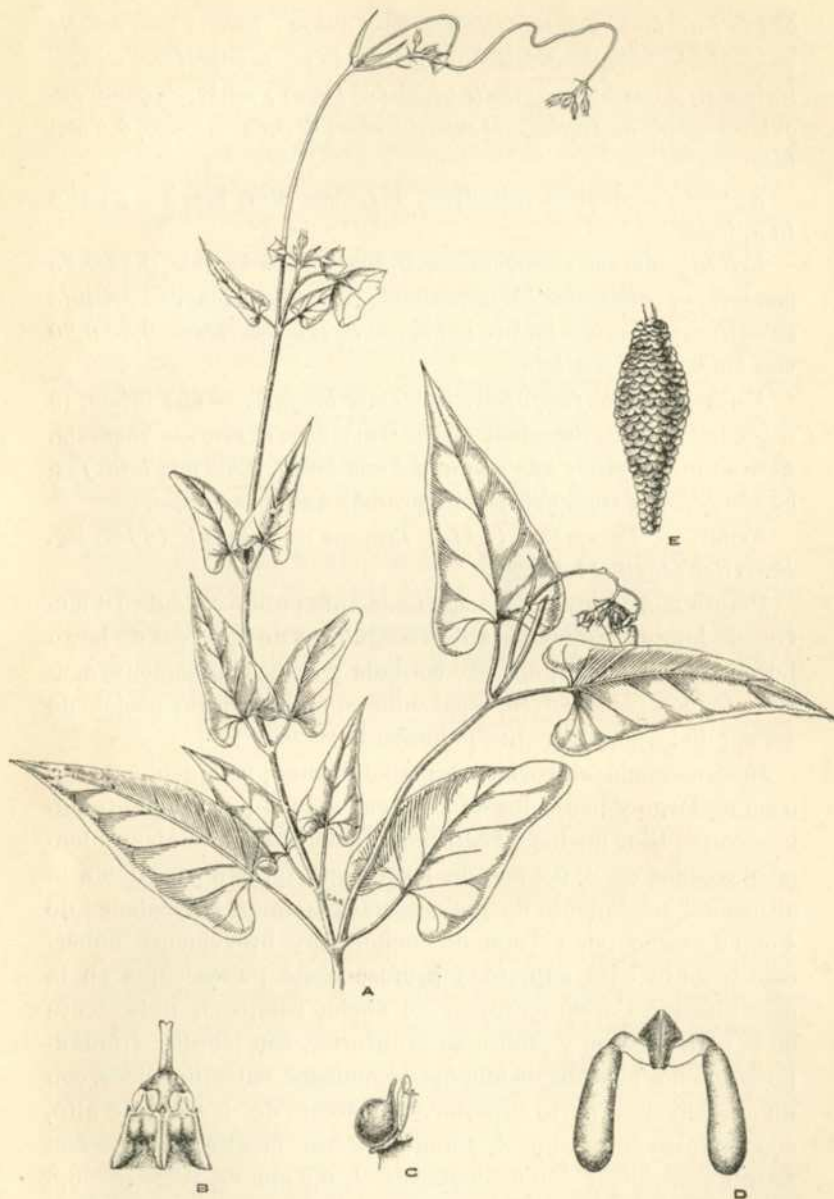


Fig. 4. — *Philibertia Schreiteri* Meyer n. sp.: A, rama $\times \frac{1}{2}$; B, ginostegio $\times 4$; C, lóbulo de la corona $\times 4$; D, translador $\times 25$; E, fruto $\times \frac{1}{2}$ (Schreiter 4540). Dib. C. A. Alvarez.

bra in interiore, lobulis latis triangularibus; corona cum lobulis vesiculososis, subcylindricis, cum apiculo in parte superiore. Gynostegium ± 4 mm altum, stipite brevi (± 1 mm); antherae quadrangulares membrana apiculari suborbiculari $\pm 0,5$ mm longo, 0,8 mm lato.

Apendix stigmatica cylindrica $\pm 1,5$ mm alta, breviter partita in apice.

Retinaculum sub-rhomboidium, 0,30-0,35 mm longum, 0,22-0,25 mm latum; caudiculae horizontales de $\pm 0,10$ mm longae; pollinia subcylindrica tantum latiora in partem inferiorem versus, 0,65-0,80 mm longa, 0,20 mm lata.

Folliculum late fusiforme, ± 60 mm longum, 20 mm latum, in superficie, quae ad spectum squamarum offert, profuse rugosum. Semina piriformiter applanata, 4-5 mm longa, 2,5-3 mm lata, fusco-castanea, in superficie parvis protuberantiis instructa.

Typus. — Tucumán: (LIL.) Trancas: Vipos, alt 786 m, leg. Schreiter (4540) 17-I-1926.

Planta trepadora, con ramas finamente pubescente de 3-4 metros de longitud, de hojas sub-trianguulares de 3,5-8 cm de largo por 2-4 cm de ancho, de base cordada y ápice obtusamente acuminado, con pelos cortos, esparcidos en ambas caras; peciolo de 1-3 cm de largo, finamente pubescente.

Inflorescencia en corimbos umbeliformes; pedúnculo de 2 a 5 cm de largo y pedicelos de 1-1,5 cm, ambos profusamente pubescentes. Flor mediana; cáliz con numerosas glándulas, oblongo-alargadas de $\pm 0,4$ mm de largo, que forman círculos a la altura del nacimiento de las lacinias; lacinias lanceoladas de 4 mm de largo por 1,5 mm de ancho, muy brevemente pubescentes en la cara superior y profusamente pubescentes en la cara inferior. Corola en forma de ancha campana, pubescente en la cara exterior y glabra en la interior, con lóbulos triangulares, anchos; corona de lóbulos vesiculosos, sub-cilíndricos, con un apículo en la parte superior. Ginostegio de ± 4 mm de alto, con estípite breve (de ± 1 mm); anteras cuadrangulares con membrana apical sub-orbicular de $\pm 0,5$ mm de largo por 0,8 mm de ancho. Apéndice estigmático cilíndrico de $\pm 1,5$ mm de alto, brevemente partido en el ápice. Retináculo sub-romboidal de 0,30-0,35 mm de largo por 0,22-0,25 mm de ancho, caudículas

horizontales de $\pm 0,10$ mm de largo y polinias sub-cilíndricas, algo ensanchadas hacia la parte inferior, de 0,65-0,80 mm de largo por 0,20 mm de ancho.

Folículo anchamente fusiforme de ± 60 mm de largo por 20 mm de ancho, de superficie profusamente rugosa, con apariencia de escamas. Semillas piriforme-aplanadas de 4-5 mm de largo por 2,5-3 mm de ancho, de color pardo-castaño, con la superficie cubierta de pequeñas protuberancias.

Distribución geográfica: Tucumán, Salta y Jujuy.

Material estudiado. — Tucumán: (LIL.) Trancas: Vipos, alt. 786 m, leg. Schreiter (4540) 17-I-1926; (LIL.) Trancas: Tapia, alt. 680 m s. m., leg. Schreiter (3485) 12-XII-1924; (LIL. y SI.) ibid., leg. Venturi (1114) 12-XII-1920; (LIL. y SI.) Trancas: Vipos, alt. 850 m s. m., leg. Venturi (1717) 3-XII-1921; (LIL.) ibid., leg. ipse (2706) 13-I-1924; (LIL.) ibid., leg. Schreiter (1712) 6-I-1922.

Salta: (LIL.) La Viña: Coronel Moldes, alt. 1.100 m s. m., leg. Meyer (3700) 31-I-1941; (LIL.) La Candelaria: Unquillo alt. 1.400 m s. m., leg. Schreiter (9377) I-1933.

Jujuy: (LIL.) Volcán. alt. 2.200 m, leg. Castillon (9120) 8-I-1923; (LIL.) Tilcara, alt. 2.400 m s. m., leg. Schreiter, (10.026) 10-III-1935; (SI.) Volcán, leg. Venturi (3390) 18-II-1924.

Philibertia splendens Lillo

Lillo, M., *Physis* IV (1919) 429; Malme, *Arkiv för Botanik*, XXVI A, 4 (1933) 32 (sub. *Ph. speciosa* Lillo).

Planta trepadora, de varios metros de extensión, de hojas subpapiáceas, ovado-lanceoladas, de base cordada y ápice largamente acuminado, de 7-14 cm de largo por 2-8 cm de ancho, pubescentes en ambas caras, pero con pelos más numerosos en la cara inferior y con pequeñas glándulas en la base del peciolo. Peciolo pubescente de 2 a 6 cm de largo.

Inflorescencia extraaxilar, alterna, en umbelas paucifloras; pedúnculo de 3-15 cm de largo y pedicelos de 1,5-3 cm, ambos pubescentes. Flor grande; cáliz de lacinias lanceoladas de ± 8 mm de largo por 2 mm de ancho, pubescentes en ambas caras.

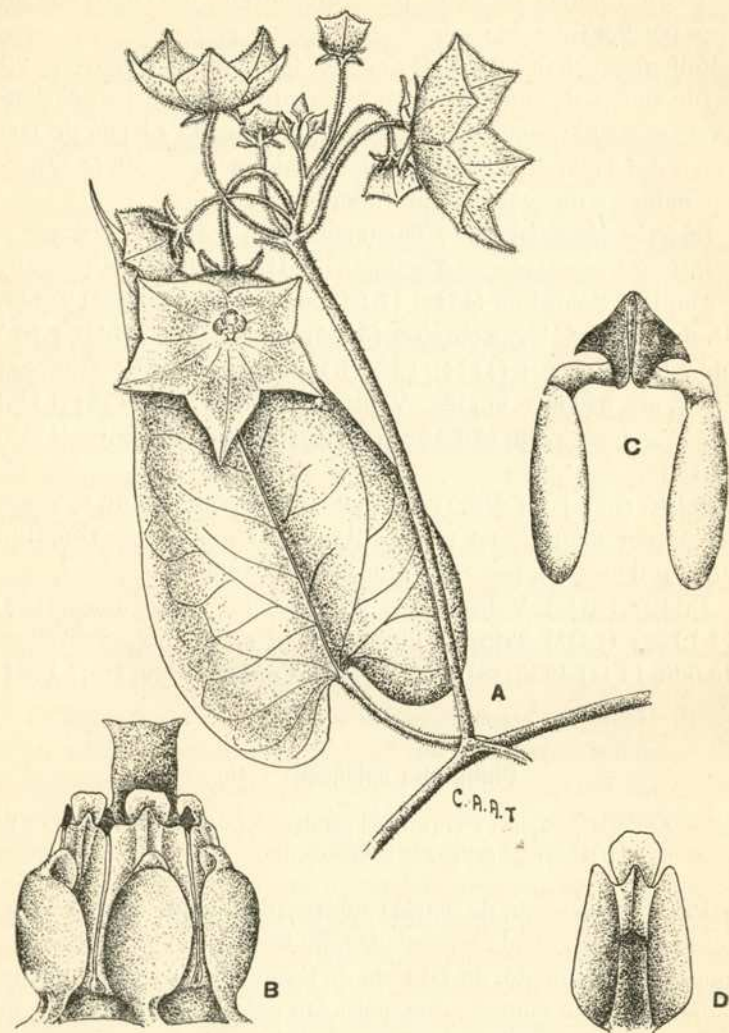


Fig. 5.—*Philibertia splendens*: A, rama $\times 1$; B, corona y ginostegio $\times 8$; C, retináculo caudiculas y polinias $\times 25$; D, antera $\times 8$ (Castillon 2034) Dib. C. A. Alvarez

Corola en forma de ancha campana, de ± 3 cm de ancho, de color blanco-crema, con manchas de color rojo-vinoso en la parte interior; lóbulos triangulares de 9 mm de largo por 15 mm de ancho. Corona interior inserta en la base del ginostegio y con lóbulos carnosos; la exterior inserta en la corola y apenas marcada. Ginostegio sésil de ± 3 mm de alto con apéndice estigmático sub-cilíndrico de 1,5-2 mm de alto. Retináculo de forma \pm romboidal de 0,45-0,50 mm de largo por 0,55 mm de ancho; caudículas sub-horizontales de 0,35 mm de largo y polinias péndulas, oblongo-alargadas de 0,80 mm de largo por 0,22-0,24 mm de ancho.

Tipo: (lectotipus) Tucumán, (LIL.) La Casita «región del aliso» Dto. Tafí, leg. Lillo (7350) 23-I-1908.

Distribución geográfica. — Esta planta ha sido coleccionada exclusivamente en la República Argentina, en la provincia de Tucumán, en los Departamentos de Tafí, Chieligasta, Trancas y Burruyacu entre 1.500 y 2.000 metros sobre el nivel del mar.

Material estudiado. — Tucumán: (LIL.) cerro del Durazno, Dto. Burruyacu, leg. Monetti (1992) 21-II-1914; (LIL.) quebrada del Mal Paso, leg. Schreiter, XII-1919; (LIL.) Gualinchay al Mal Paso, Dto. Trancas, alt. 1750 m, leg. Schreiter (9731) XI-1933; (LIL.) Bajo de Anfama al Duraznillo, Dto. Tafí, leg. Schreiter (8813) XI-1932; (LIL.) La Angostura, Tafí del Valle, leg. Castillon (2034) XII-1911; (LIL.) Rincón, Dto. Tafí, leg. Castillon (394 a) 17-I-1908; (LIL.) cuebrada del Mal Paso, leg. Schreiter (5512) 1-II-1927; (LIL.) cuesta de Anfama «en el bosque de Alisos», alt. 200 metros, leg. Lillo (1183) 12-XII-1888; (LIL.) La Casita, alt. 1500 m, leg. Lillo (7350) 23-I-1908; (LIL.) La Angostura, Dto. Tafí, alt. 2000 m, leg. Castillon (2034) XII-1911; (LIL.) La Angostura, Dto. Tafí, leg. Castillon, I-1912; (LIL.) cuesta occidental de la Ventanita (camino al valle de Tafí) alt. 2300 m, leg. Schreiter (5789) 26-XI-1927; (LIL.) Durazno Blanco, quebrada de la Angostura, Dto. Tafí, leg. Schreiter (5788) 26-XI-1927; (BA.) quebrada del Mal Paso, leg. Schreiter (545) XII-1917.

Philibertia albiflora LilloLillo, M., *Physis* IV (1919) 428.

Volubilis, foliis triangulari-elongatis, 3-5 cm longis, 1,5-2 cm latis, glabris vel pauperrime pubescentibus, basi breviter cordata et apice acuminatis; petiolus 15-20 mm longus.

Inflorescentia in corymbos umbelliformes; pedunculus gracilis, 3-4 cm longus et pedicelli 8-10 mm longi tenuiter pubescentes. Flos parrus; calyx cum glandulis, laciniis lanceolatis 2 mm longis, 0,8 mm latis, pubescentibus in facie inferiore et pilis sparsis curtissimis in facie superiore. Corolla campanulata, glabra in facie superiore et pubescens in inferiore; corona lobulis globosis, \pm 0,5 mm longis, \pm aequilatis, apiculo brevissimo. Gynostegium 1,2 mm altus, appendice stigmatica cylíndrica, 0,5 mm alta, breviter partita in apice. Retinaculum rhomboideum, 0,18-0,20 mm longum, 0,12-0,15 mm latum; caudiculae subhorizontales, 0,10 mm longae, 0,05 mm latae; pollinia subcylíndrica, 0,5 mm longa 0,15 mm lata.

Folliculum fusiforme laeve.

Typus: Jujuy: (LIL. 31.220) Estación Volcán, leg. Castillon (9463) 11-I-1923.

Voluble, de hojas triangular-alargadas, de 3-5 cm de largo por 1,5-2 cm de ancho, glabras o muy escasamente pubescentes, de base brevemente cordada y ápice acuminado; pecíolo de 15-20 mm de largo,

Inflorescencia en corimbos umbeliformes; pedúnculo grácil, de 3-4 cm de largo y pedicelos de 8-10 mm de largo, ambos muy finamente pubescentes. Flor pequeña; cáliz con glándulas, laciniadas lanceoladas de 2 mm de largo por 0,8 mm de ancho, pubescentes en la cara inferior y con pelos esparcidos, brevísimos, en la cara superior. Corola campanulada, glabra en la cara superior y pubescente en la inferior; corona de lóbulos globosos de \pm 0,5 mm de largo y \pm el mismo ancho, con apículo brevísimo. Ginostegio de 1,2 mm de alto, con apéndice estigmático cilíndrico de 0,5 mm de alto, brevemente partido en el ápice. Retináculo romboidal de 0,18-0,20 mm de largo por 0,12-0,15 mm de ancho, caudículas sub-horizontales de 0,10 mm de largo

por 0,05 mm de ancho y polinias sub-cilíndricas de 0,50 mm de largo por 0,15 mm de ancho.

Folículo fusiforme de superficie lisa.

Tipo: Jujuy: (LIL. 31.220) Estación Volcán, leg. L. Castillon (9463) 11-I-1923.

Observación. — Según Malme esta especie sería igual a *Philibertia picta* de Schlechter, pero como no concuerda con la descripción, ni con la fotografía del tipo (pues no he visto el material original) he resuelto mantener el nombre dado por Lillo.

Distribución geográfica. — Esta planta ha sido coleccionada en Jujuy, Salta, Tucumán, La Rioja y Catamarca entre 1000 y 2.500 metros sobre el nivel del mar.

Material estudiado. — Jujuy: (LIL.) El Volcán, alt. 2.200 m s. m., leg. Castillon (9463) 11-I-1923; (LIL.) ibid, leg. ipse (474a) 30-XII-1917; (LIL.) Volcán, alt. 2200 m s. m, leg. Schreiter (2583) 15-II-1924; (LIL.) Volcán: quebrada de la Laguna, leg. Castillon (84) 14-V-1927; (BA.) Volcán, leg. Schreiter (119) II-1926.

Salta: (LP.) Cerrillos, leg. Isabel y Max Birabén (1379) 15-III-1939; (LP.) ibid., leg. ipse (1380) 15-III-1939; (LP.) Del Carril, leg. Isabel y Max Birabén (1377) 15-III-1939; (LIL.) Rosario de Lerma: Campo Quijano, alt. 1600 m s. m., leg. Venturi (8064) 17-I-1929.

Tucumán: (LIL.) San Pedro de Colalao: Tipas, alt. 1.100 m s. m. leg. Castillon (6181) 8-III-1917; (LIL.) ibid., leg. ipse (181 b) 8-III-1917.

La Rioja: (BA. 28/302) sierra de Famatina, leg. Castellanos, 25-I-1928.

Catamarca: (BA., LIL. y SI.) Andalgalá, la Playa, leg. Jørgensen (1239) 20-I-1915; (LIL.) quebrada de Concepción: Templeque, leg. Castillon (1070) 15-I-1903; (LIL.) Belén: Villavil, alt. 2000 m s. m, leg. Schreiter (10.255) II-1937; (CORD.) cuesta de Choya, leg. Schickendantz (211) II-1873; (CORD.) quebrada de Musharca, leg. ipse (289) II-1876.

Philibertia stipitata Lillo

Lillo, M., *Las Asclepiadáceas Argentinas, Physis*, IV (1919) 429.
Malme, G. O., *Arkiv för Botanik*, XXVI, 4 (1933) 429.

Planta trepadora de hojas papiráceas, ovado-triangules, de ± 9 cm de largo por 3,5 cm de ancho, de base cordada con seno profundo y ápice largamente acuminado, muy finamente pubescentes en ambas caras. Pecíolo de $\pm 2,5$ cm de largo.

Inflorescencia extraaxilar, alterna, en corimbos o umbelas; pedúnculo de ± 4 cm de largo y pedicelos de 5 a 8 mm de largo. Flor mediana; cáliz de lacinias lanceoladas de $\pm 3,5$ mm de largo por 0,9 mm de ancho, muy finamente pubescentes en ambas caras; corola en forma de ancha campana, glabra en la parte interior y muy finamente pubescente en la exterior; lóbulos triangulares de 3,5 mm de ancho por 2,5 mm de largo; según Schreiter la corola es verdosa en la cara exterior y pardo-rojiza en la interior. Corona de lóbulos pequeños, adheridos al estípite del ginostegio, el ápice de los lóbulos apenas supera la base de las anteras. Ginostegio sub-cilíndrico, estipitado (estípite de 1 mm de alto) con apéndice estigmático breve y craso. Retináculo ova-do-rromboidal de 0,20-0,22 mm de largo por 0,08-0,10 mm de ancho; caudículas levemente descendentes de $\pm 0,10$ mm de largo y polinias oblongo-alargadas, adelgazadas hacia la parte superior, de 0,65-0,70 mm de largo por 0,18-0,20 mm de ancho.

Folículo ovoideo-fusiforme de ± 60 mm de largo por 10-12 mm de ancho, de superficie lisa y glabra. Semillas pardo-oscuros \pm piriformes, de 5 mm de largo por 2,5 mm de ancho y 0,6-0,8 mm de espesor.

Tipo: Tucumán: (LIL. 30.097) Departamento Tafí: Quebrada del Duraznillo, poco antes de su reunión con la de los Saúcos, leg. Lillo (2621) 18-XII-1900.

Distribución geográfica. — Esta planta crece en Tucumán en la región de la selva subtropical, en el Departamento de Tafí, entre 1.100 y 1.900 metros sobre el nivel del mar; además se la ha coleccionado en la provincia de Salta a la misma altura, en el Departamento La Candelaria, y en la provincia de La Rioja en el Departamento Pomán.

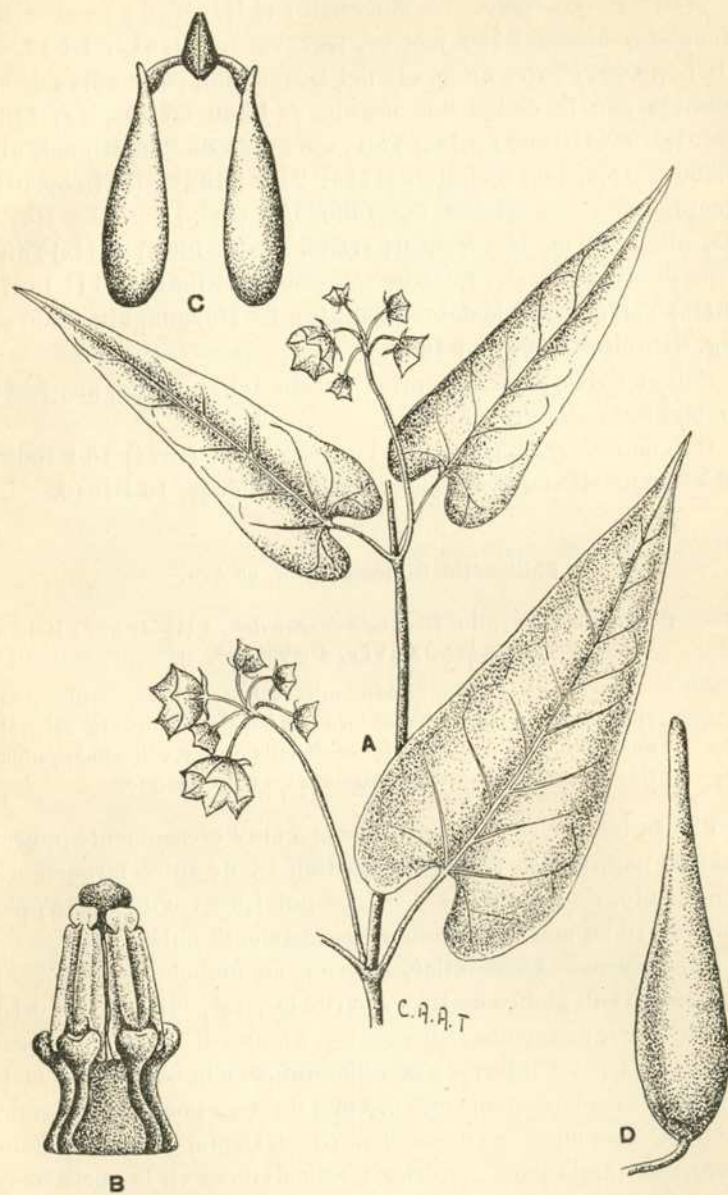


Fig. 6. — *Philibertia stipitata*: A, rama $\times 1$; B, ginostegio y corona $\times 8$; C, retináculo caudículas y polinias $\times 40$; D, fruto $\times 1$ (Venturi 2812) Dib. C. A. Alvarez

Material estudiado. — Tucumán : (LIL.) Tafí : cumbre de Siambón, altura 1.700 metros, leg. Venturi (2812) 1-I-1924; (LIL. 30.097) Tafí : quebrada del Duraznillo, poco antes de su reunión con la de los Saúcos, alt. \pm 1.800 metros, leg. Lillo (2621) 18 XII-1900; (LIL.) Tafí : quebrada de San Miguel, alt. 1.800 metros, leg. Schreiter (1715) 24-XI-1921; (LIL. 30.101) quebrada de San Miguel, leg. Lillo, s/f.; (LIL.) Tafí : La Hoyada, alt. 1.200 m, leg. Venturi (1536) 26-XI-1921; (LIL.) Tafí : villa de Amaicha, alt. 1.950 m, leg. Schreiter (5510) 26-II-1927; (LIL.) Tafí : quebrada del Duraznillo a La Hoyada, alt. 1.600 m, leg. Schreiter (8703) XI-1932.

Salta : (LIL.) La Candelaria : cuesta del Unquillo, alt. 1.800 m, leg. Schreiter (9372) I-1933.

Catamarca : (LIL.) Pomán, leg. Castillon (1074) 16-I-1909; (BAB. 33.824) sierra Gracián, leg. Castellanos, 10-I-1940.

Philibertia Gilliesii Hook. et Arn.

Hooker et Arnott, in *Hooker's Journ. Bot.*, I (1834) 290; Malme, G. O., *Arkiv för Bot.*, XXVI a, 4 (1933) 35.

Descr. orig. : Foliis glabriusculis vel parce pubescentibus, floribus dense pubescentibus, toro gynostegium cingente apice sinuato-5-lobo, corona stamineae foliolis ovatis rostrato-acuminatis antheras aequantibus, stigmatibus breviter rostrato.

Planta trepadora de hojas glabras o muy escasamente pubescentes, papiráceas, triangular-hastadas y de ápice largamente acuminado, de 2,5 a 6 cm de largo por 1,5-4 cm de ancho; pecíolo de 10-20 mm de largo muy escasamente pubescente.

Inflorescencia extraaxilar, alterna, en umbelas paucifloras; pedúnculo sub-glabro de 1,5 a 4 cm de largo y pedicelos de 10-15 mm de largo, finamente pubescentes. Flor mediana; cáliz pubescente en la parte inferior y con glándulas en la base de las lacinias; lacinias lanceoladas de 3,5 mm de largo por 1,2-1,5 mm de ancho. Corola en forma de campana de \pm 15 mm de ancho, blanco-verdosa en la parte exterior y rojizo-vinosa en la parte interior; lóbulos triangulares de 6 mm de ancho por 3-4 mm de largo, pubescentes en la parte exterior y glabros por arriba, igual que el tubo. Corona un poco más baja que el ginostegio, con lóbulos

vesiculosos de \pm 1,5 mm de largo por 0,8 mm de ancho, con un apículo en la parte superior. Ginostegio de \pm 2 mm de alto con apéndice estigmático de \pm 1 mm de largo; anteras con borde cartilaginoso y membrana apical sub-orbicular. Retináculo sub-romboidal de 0,28-0,30 mm de largo por 0,20 mm de ancho; caudículas horizontales de \pm 0,10 mm de largo y polinias sub-cilíndricas de \pm 0,75 mm de largo por 0,20 mm de ancho.

Folículo fusiforme, de ápice acuminado de 40-50 mm de largo por 8-15 mm de ancho, de superficie lisa y glabra. Semillas piriformes, aplanadas, de \pm 6 mm de largo por 2,5 mm de ancho de color pardo castaño con superficie cubierta de pequeñas rugosidades.

Localidad típica : Mendoza

Nombres vulgares : « Farol », « Campanilla ».

Material estudiado. — Tucumán : (SI.) Tafí : Amaicha del Valle, leg. Burkart (5248) 2-II-1933.

La Rioja : (SI.) dique de La Rioja, leg. Burkart (12.496) 2-III-1941.

Córdoba : (SI.) Yacanto, leg. Vatuone (61) s/f.; (SI.) Mina Clavero, leg. Burkart (7410) 30-XII-1933; (LP.) Carlos Paz, leg. Bridarolli (454) 30-I-1939; (LP.) Churqui cañada, leg. Maldonado (133a) 18-XI-1939; (LIL.) Ascochinga, leg. M. L. Giardelli (784) 29-X-1936.

Catamarca : (LIL.) Belén; La Florida, alt. 1.800 m., leg. Schreiter (10.021) 28-II-1934.

Mendoza : (SI.) Entre Fortín Malargué y Chihuido, leg. Burkart, Troncoso y Nicora (14.193) 12-II-1942; (SI.) Potrerillos, leg. H. H. Bartlett (19.325) 10-I-1943; (SI.) Maipú : Barrancas, leg. H. H. Bartlett (19.335) 12-I-1943; (SI.) Potrerillos, leg. R. Sanzin (287) 17-XII-1913; (SI.) Mendoza, Los Ramblones, leg. Carette (309) I-1921; (SI.) Tres Esquinas, leg. Carette (300) I-1921; (LP.) Mendoza, leg. Carette, año 1916; (LIL.) Potrerillos, leg. Sanzin (721) 25-I-1916; (BA.) Luján, leg. A. Ruiz (758) 25-I-1919; (RL.) Luján, alt. 1.200 m, leg. Carette y Ruiz Leal (3806) 24-II-1936; (RL.) Tunuyán, leg. Ruiz Leal (1194) 19-II-1933; (RL.) Las Heras, leg. Ruiz Leal (6399) 17-XI-1939; (RL.) Luján, inter Cachenta et Potrerillos, leg. Ruiz Leal (6432) 19-X-1939; (RL.) Maipú, leg. Ruiz Leal (2664) 16-XI-1934; (RL.)

y LP.) Tupungato, leg. Ruiz Leal (3696) 12-I-1936; (RL.) Rivadavia, inter frutices p. La Libertad, leg. Ruiz Leal (6156) 15-VIII-1939; (RL.) Las Heras, pr. Puesto de Las Higueras, leg. Ruiz Leal (6744) 12-V-1940; (RL.) Tupungato, leg. Ruiz Leal (1201) 23-II-1933; (LIL. 18.431 y BA.) Uspallata, leg. Castellanos, 16-I-1941; (SI.) San Carlos, leg. L. M. Torres (40) sin fecha; (BAB. 22.969) Puente del Inca, leg. C. Spegazzini, 6-10-II-1908; (BAB. 23.222) Cachenta, 21-23-II-1908; (BAB. 23.433) Coria, leg. Jörgensen, verano 1907-1908; (BAB. 349) Blanco Encalada, leg. C. Spegazzini 27-II-1901.

San Juan: (BAB. 58.086) Departamento Rivadavia, leg. R. A. Spegazzini, 15-II-1937; (BAB. 57.961) Departamento Iglesias, leg. R. A. Spegazzini, 15-III-1937; (BAB. 58.111) Dep. Calingasta, leg. R. A. Spegazzini, 15-III-1937.

San Luis: (LIL.) San Luis, leg. Burkart (10.686) 5-XI-1940; (LP.) San Luis, leg. Covas (1107) 5-XI-1940.

Entre Ríos: (BA. 9506) Concepción, leg. Hauman, XII-1917. Uruguay: (BA.) Isla de San Gabriel, leg. Molino, II-1920.

De acuerdo a mis estudios, esta especie posee cuatro variedades, las que pueden distinguirse con la siguiente clave:

A. Corona con lóbulos en forma de bolsitas globosas de $\pm 1,5$ mm de largo por 0,8-1 mm de ancho. Ginostegio sésil o sub-sésil.

B. Corola glabra en ambas caras o muy brevemente pubescente en la cara exterior. Hojas acorazonadas y glabras.

Philibertia Gilliesii var. *gracilis*

BB. Corola profusamente pubescente en la cara exterior; hojas raramente acorazonadas y en tal caso pubescente-aterciopeladas.

a. Sépalos de 3-4 mm de largo por 1,2 mm de ancho.

b. Hojas triangular-hastadas, glabras o muy escasamente pubescentes.

Philibertia Gilliesii

bb. Hojas de forma igual a la anterior, pero profusamente pubescentes.

Philibertia Gilliesii var. *pubescens*

aa. Sépalos de 6 mm de largo por 1,5 mm de ancho. Hojas pubescente-aterciopeladas, acorazonadas (raramente triangular-hastadas).

Philibertia Gilliesii var. *grandiflora*

AA. Corona con lóbulos angostos (± 1 mm de largo por 0,5 mm de ancho) y ginostegio con estípito alto.

Philibertia Gilliesii var. *parvicoronata*

Philibertia Gilliesii Hook. et Arn.

var. *gracilis* (D. Don.) Meyer nov. comb.

Philibertia gracilis D. Don, Sweet, *Brit. Flower Garden*, 2 ser. IV (1838) tab. 403 (non vidi).

Hojas acorazonadas, glabras o muy finamente pubescentes de ± 7 cm de largo por 4,5 cm de ancho. Sépalos glabros por arriba y escasamente pubescentes en la cara inferior, de 3,5 mm de largo por 1,2 mm de ancho; corola igual a la variedad típica pero glabra en ambas caras. Apéndice estigmático de forma variada, pero generalmente sub-cilíndrico y levemente partido en el ápice.

Retináculo sub-romboidal ¹ de 0,25 mm de largo por 0,20 mm de ancho; polinias oblongo-alargadas de 0,80 mm de largo por 0,20 mm de ancho y caudículas horizontales de 0,15 mm de largo por 0,10 mm de ancho.

Distribución geográfica. — Formosa, Chaco, Salta, Jujuy, Tucumán, Córdoba, La Rioja, Catamarca y Buenos Aires (Bolivia).

Material estudiado. — Chaco: (SI. y LIL.) Nueva Pompeya, leg. Jörgensen (3035) IV-1918; (LP.) Enrique Urien, Dep. Tapenagá, leg. A. P. Rodrigo (2675) XI-1940; (Schulz) Enrique Urien, leg. A. G. Schulz (1924) 10-IX-1939.

Formosa: (SI., BA. y LIL.) Guayculec, leg. Jörgensen (3184) IV-1919.

Salta: (LIL.) La Candelaria, alt. 1.050 m, leg. Schreiter (5804) 20-II-1928; (LIL.) Cafayate, alt. 1.600 m, leg. Schreiter (5221) 14-III-1927; (LIL.) Aguaray, alt. 600 m, leg. Schreiter (10.840) 8-II-1940; (LIL. 31.226) Rosario de la Frontera, alt. 790 m, leg. Schreiter, 7-II-1921; (LIL.) Orán, alt. 360 m, leg. T. Meyer (5033) 6-III-1943; (LIL.) *ibid*, leg. ipse (5051) 2-III-1943; (LIL.) Orán, alt. 360 m, leg. Schreiter (5223) 23-III-1927; (SI.) Rosario de Lerma: Campo Quijano, leg. Venturi (8064) 17-I-1929.

¹ Los traductores no son todos de medidas exactamente iguales, las que indico son los promedios de 15 ejemplares.

Tucumán: (LIL. y SI.) Capital: Villa Luján, alt. 460 m, leg. Venturi (280) III-1919; (LIL.) Capital: Barranca Colorada, alt. 550 m, leg. Venturi (4095) 15-II-1926; (SI. y LIL.) Tafí: cumbre de Taficillo, alt. 1800 m, leg. Venturi (5895) 7-III-1928; (LIL. 30.107) Capital: cercos, leg. Lillo (159) 10-III-1896; (LIL.) ibid., leg. ipse (320) 19-III-1887; (LIL.) ibid., leg. ipse, (2241) III-1899; (LIL.) ibid., leg. ipse (11.864) III-1912; (LIL.) San Fernando a San Pedro de Colalao, leg. Schreiter (1072) 26-II-1920; (LIL.) vía férrea de San Pablo a quebrada de Lules, alt. 500 m, leg. Schreiter (1077) 25-III-1920; (LIL.) Capital, cultivada (semillas procedentes de San Pedro de Colalao), leg. Schreiter (1072) 10-III-1920; (LIL. y LP.) Trancas: Raco, alt. 1.200 m, leg. Venturi (1202) III-1921; (LIL. 62.104) Leales: Las Encrucijadas, alt. 300 m, leg. Ousset, 2-XII-1941; (LIL.) Río Chico: La Cocha, cerro Potrerillo, leg. Bailetti (350) III-1919; (LIL.) Río Chico: Villa Alberdi, alt. 400 m, leg. Bailetti (55) IV-1913; (LIL.) Río Chico: La Cocha, alt. 430 m, leg. Bailetti (148) II-1913; (LIL.) Río Chico: La Cocha, leg. Bailetti (545) III-1919; (LIL.) camino a Río Hondo, límite con Santiago del Estero, leg. T. Meyer (5112) IV-1943; (LIL.) Tapia, leg. Lillo (4840) 18-II-1906; (CORD.) Burreyacu, leg. T. Stuckert (9394) IV-1899.

La Rioja: (BA. y LIL.) Olta, leg. Castellanos, 26-II-1940.

Catamarca: (LIL.) Capital, leg. Castillon (1072), 22-II-1909.

Córdoba: (BA.) Cruz del Eje, leg. Isler (67) s/f.; (BA.) ibid., leg. ipse (65 a) año 1898.

Buenos Aires: (BA. 6629) Carmen de Patagones, leg. Daguerré, III-1932; (BA. 7185) Isla Martín García, leg. Pérez Moreau, 16-II-1933; (BA. 9510) General Lavalle, leg. Hauman, II-1918; (LP.) Isla Martín García, leg. A. L. Cabrera (2846) X-1934; (LP.) ibid., leg. Ada Pastore (288) IV-1935.

BOLIVIA: (BA. y SI.) Dep. Santa Cruz: prov. Cordillera, El Limón, leg. Steinbach (1784) 26 II-1916.

Philibertia Gilliesii Hook. et Arn. var. **pubescens** Speg.

Spegazzini, C., *Anal. Soc. Cient. Argent.*, LIII (1902) 72.

Philibertia Gilliesii H. et A. var. *vestita* Malme, *Arkiv för Botanik*, XXVI^a (1933) 36.

Se diferencia de la variedad típica por las hojas profusamente pubescentes y por los lóbulos de la corona algo mayores; el apéndice estigmático es variable.

Los transladores son muy semejantes a los de la variedad típica: generalmente tienen las siguientes dimensiones: retináculo 0,35 mm × 0,25 mm y polinias 0,80 mm × 0,24 mm.

Obs. — Esta variedad es intermedia entre *Philibertia Gilliesii* y la var. *grandiflora*.

Tipo: Buenos Aires: Carmen de Patagones, leg. Spegazzini I-1898.

Distribución geográfica. — Córdoba, Catamarca, San Juan, San Luis, Buenos Aires, Santiago del Estero, Río Negro y Chubut.

Material estudiado. — Córdoba: (CORD.) General Paz, leg. Stuckert (1505) 17-I-1897; (CORD.) Córdoba, leg. Kurtz (7234) 11-XII-1891; (BA. 31.175) San Javier: Loma Bola, leg. Castellanos, 31-I-1939; (LIL. 10.141) Córdoba, leg. Stuckert s/f.; (BA. 9499) Capilla, leg. Hauman, XI-1915; (BA. 26/343) La Cocha, leg. Castellanos, 15-II-1926; (BA. 9502) Capilla del Monte, leg. Castellanos, 28-I-1922; (BA. 9503) entre Dolores y Nono, leg. Castellanos, 11-II-1922; (BA. 9500) Capilla del Monte, leg. Castellanos, 26-I-1922; (BA. 9504) San Javier, leg. Molfino, III-1921; (CORD.) puesto del Paraíso, leg. Stuckert (3519) 30-X-1897; (CORD.) ibid., leg. ipse (710) 17-XI-1896; (CORD.) Río I, Estancia San Teodoro, leg. Stuckert (13.895) 13-II-1904; (CORD.) Córdoba, leg. Stuckert (6151) 14-I-1899; (SI.) Córdoba: Totoral, leg. Domínguez (180) II-1900; (SI.) La Falda, leg. E. H. Ducros, III-1930; (SI.) Córdoba, leg. Loosen (32) 1-1925; (SI.) Malagueño, leg. Barlett (20.069) 18-III-1943; (LP.) San Javier: Yacanto, leg. Bridarolli (1392) 2-II-1940; (LP.) Puniilla: Carlos Paz, leg. Maldonado (1116) 9-II-1942; (LP.) Cos-

quín, alt. 730 m, leg. A. P. Rodrigo (330) 1-II-1936; (LP.) Pampa de Olain, alt. 1150 m leg. A. P. Rodrigo (379) 1-II-1936; (LP.) Córdoba leg. C. Bruch (49) año 1918; (LP.) La Falda, leg. M. M. Job. (515) I-1936; (LP.) Colón: Salsipuedes, leg. G. Dawson (108) III-1938;

Catamarca: (SI.) El Rodeo, leg. Castillon (2033) 15-I-1911; (SI.) Catamarca: Capital leg. Castillon (1958) XII-1910; (SI.) ibid, leg. ipse, VIII-1910; (LIL.) Ambato: El Potrero, leg. Castillon (1069) 15-III-1909; (LIL.) La Choya, leg. Castillon (1071) 15-III-1908; (LIL.) Andalgalá, leg. Jörgensen (1095) 15-X-1915.

San Juan: (SI.) Calingasta, leg. Debenedetti, s/f.

San Luis: (LP. 1618) Alto Pencoso, leg. Bruch-Carette, II-1914; (SI.) San Luis, leg. F. Pastore (27) 2-II-1905; (SI.) Santa Rosa, leg. J. R. Baez (83) I-1940.

Santiago del Estero: (LP.) Ojo de Agua: Pozo Cavado, leg. Maldonado (942) 28-I-1942.

Buenos Aires: (LP. 1624) Monte Hermoso, leg. Carette, año 1916; (LP.) ibid., leg. Cabrera (6760) 8-XI-1940; (BA. 6630) Bahía San Blas, leg. Daguerre, II-III-1932.

Philibertia Gilliesii Hook. et Arn.

var. **grandiflora** (Hook.) Meyer nov. comb.

Philibertia grandiflora Hooker, Curtis Bot. Mag., XI (1837) tab. 3618.

Hojas acorazonadas o triangular-hastadas, pubescente-aterciopeladas, de ± 5 cm de largo por 2,5 cm de ancho.

Flores grandes, con cáliz profusamente pubescente en la cara inferior y lóbulos lanceolados de ± 5 mm de largo. Corola pubescente en la cara inferior y corona en forma de bolsitas grandes de 3-3,5 mm de largo por 2-2,5 mm de ancho con un apículo en la parte superior.

Retináculo sub-triangular de 0,32-0,35 mm de largo por 0,25-0,30 mm de ancho; polinias oblongo-alargadas, algo ensanchadas hacia la parte inferior, de 0,80-0,90 mm de largo por 0,25 mm de ancho.

Distribución geográfica. — Tucumán, Santiago del Estero, Córdoba, La Pampa, San Luis y Chaco.

Material estudiado. — Tucumán: (LIL.) Burruyacu: sierra de la Candelaria, alt. 850 m, leg. Venturi (1717) 30-XI-1923.

Santiago del Estero: (LIL. 31.059) Pellegrini: Sol de Mayo, alt. 400 m, leg. Peirano, XII-1932; (LIL.) Capital: Monte Rondono, leg. Argañaraz (344) IV-1941.

Córdoba: (SI.) chacra de La Merced, leg. W. Bodenbender, III-1905; (SI.) Córdoba: San Martín, leg. ? 5-III-1909; (CORD.) sierra de Córdoba, leg. Stuckert (6649) 14-II-1899; (CORD.) Altos de Alta Córdoba, leg. Kurtz (8893) 9-I-1896; (LIL. 30.118) chacra de La Merced, leg. Bodenbender, s/f; (CORD.) San Vicente, prope Córdoba, leg. Stuckert (550) 2-XII-1896; (CORD.) ibid, leg. ipse (4131) 22-XII-1896; (CORD.) Río I, estancia San Teodoro, leg. Stuckert (13.783) I-1904; (LIL. y SI) Río Tercero, leg. Burkart (10.387) 10-I-1940; « trepadora: flor blanquecina con manchas púrpuras, folículo ovoideo-oblongo, glabro »; (LIL.) Río II, leg. Stuckert (23.264) III-1917; (CORD.) Río I, estancia San Teodoro, leg. Stuckert (13.829) 19-I-1904; (LP.) Cosquín: villa Pan de Azúcar, leg. A. P. Rodrigo (2119) II-1939; (LP.) San Javier, leg. Bridarolli (1600) 10-II-1940; (CORD.) ciudad de Córdoba, leg. Castellanos, 24-I-1922; (CORD.) Altos Sud, prope Córdoba, leg. Stuckert (11.241) I-1902; (CORD.) Córdoba, leg. Stuckert (9713) 29-III-1901.

La Pampa: (BA. 33.179) Loventuel, leg. Fortuna s/f.

San Luis: (BA. 26.2244) El Porvenir, leg. Castellanos 11-XI-1926.

Chaco: Campo largo, leg. J. M. Comezaña (50) 30-X-1940.

Philibertia Gilliesii Hook. et Arn.

var. **parvicoronata** Meyer nov. var.

Differt ab varietate typica corona minuta lobulis lanceolatis instructa et gynostegio stipite alto munito. Folia glabra.

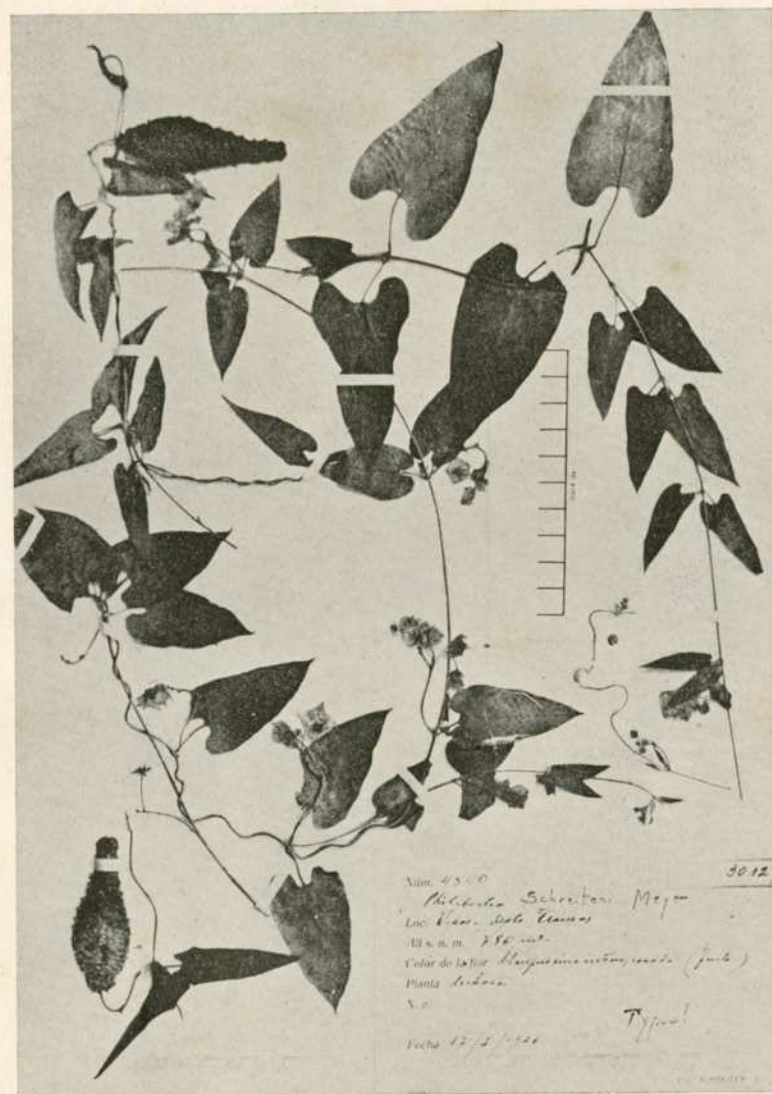
Retinaculum rhomboideum 0,28 mm longum, 0,24 mm latum; candiculae horizontales, $\pm 0,20$ mm longae, 0,07 mm latae; polinia oblongo-elongata, $\pm 0,7$ mm longa, 0,2 mm lata.

Typus: (LIL.) La Rioja: Villa Castelli, leg. Meyer (4117) 20-I-1942.

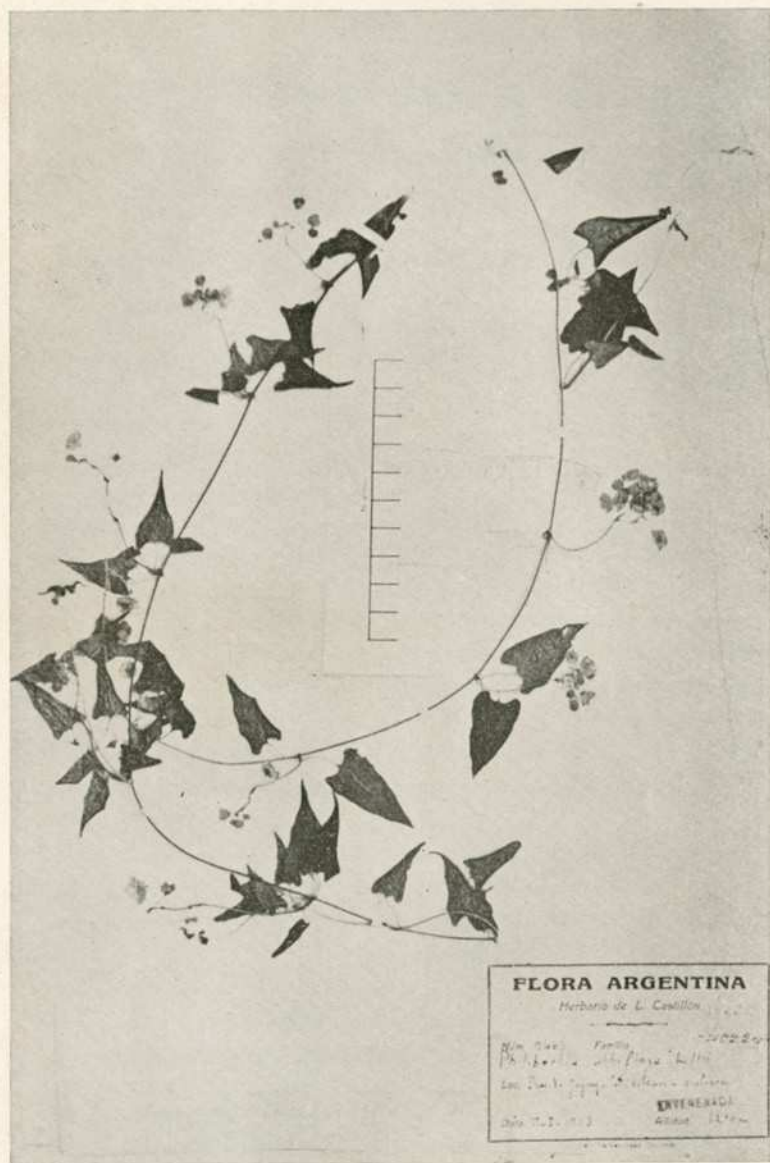
ÍNDICE DE ESPECIES DESCRIPTAS

<i>Funastrum bonariense</i> (H. et A.) Schlech.....	428
» <i>flavum</i> (Dec.) Malme.....	426
» <i>gracile</i> (Dec.) Schlech.....	431
<i>Philibertia albiflora</i> Lillo.....	442
» <i>Gilliesii</i> Hook. et Arn.....	446
» » var. <i>gracilis</i> (D. Don) Meyer.....	449
» » var. <i>grandiflora</i> (Hook.) Meyer.....	452
» » var. <i>parvicoronata</i> Meyer.....	453
» » var. <i>pubescens</i> Spegaz.....	451
» <i>Schreiteri</i> Meyer.....	436
» <i>splendens</i> Lillo.....	439
» <i>stipitata</i> Lillo.....	444

Instituto Miguel Lillo, Tucumán.



Philibertia Schreiteri nov. spec.; leg. Scheiter (4540) Typus



Philibertia albiflora Lillo; leg. Castillon (9463) Typus