

DISTRIBUCION GEOGRAFICA DE ALGUNAS PALMAS DEL URUGUAY

por A. CASTELLANOS y ARTURO E. RAGONESE

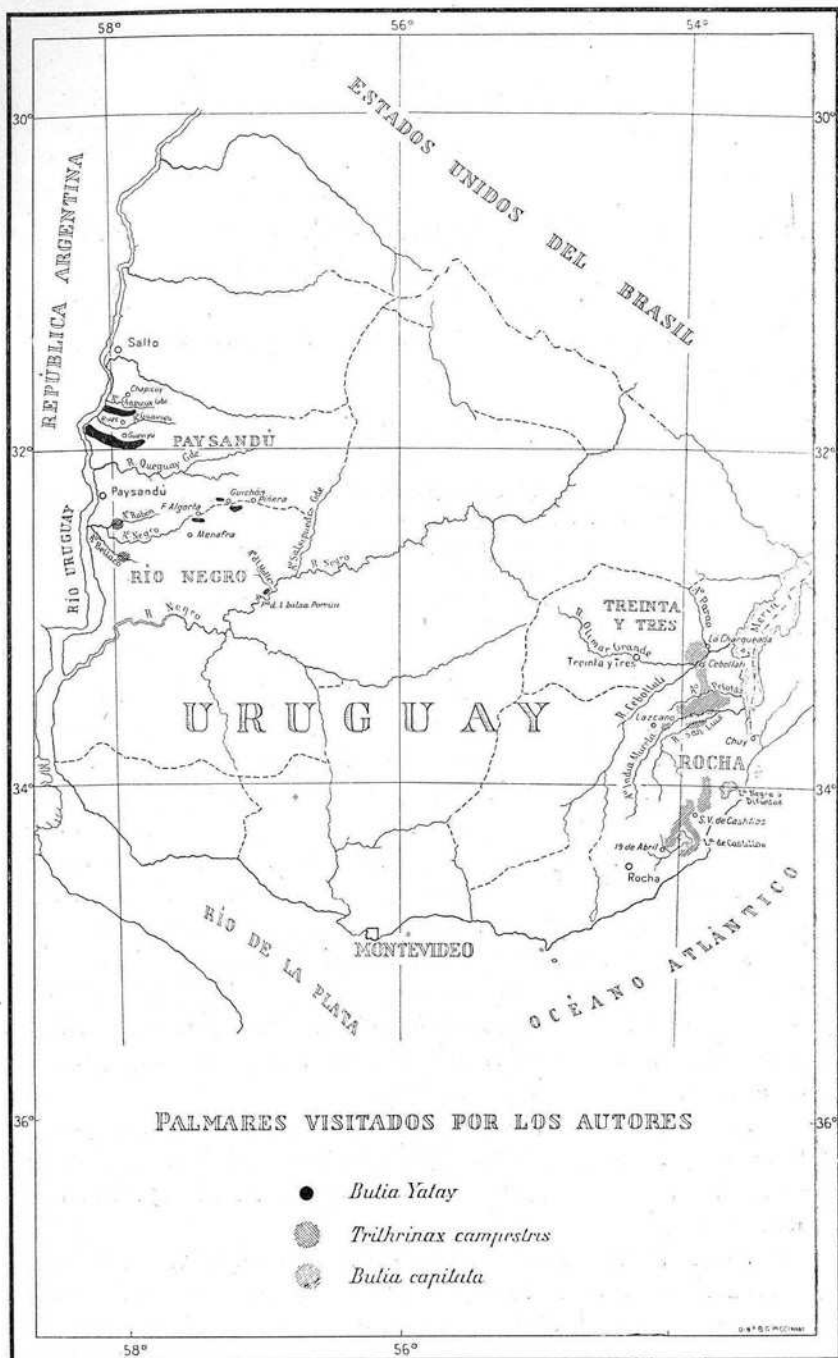
ABSTRACT

Geographic distribution of some palms of Uruguay. — The authors discuss the species: *Butia Yatay*, *B. capitata* and *Trithrinax campestris*. They give illustrations of the fruits and seeds of the species of *Butia*, in order to show their differences, also of the examined palms, and besides locate them in a sketch of the territory of the Republic of Uruguay.

En el mes de marzo de 1948 hemos tenido oportunidad de realizar un interesante viaje botánico a través del territorio uruguayo visitando los palmares de *Butia Yatay* de los Departamentos Paysandú y Río Negro, como así también los de otra especie muy afín (*B. capitata*) que se encuentran en los Departamentos Rocha y Treinta y Tres, cerca del litoral atlántico. También tuvimos ocasión de coleccionar material de *T. campestris* en los arroyos Rabón y Bellaco, a un costado del camino que une Paysandú con Mercedes. En esos lugares recogimos diversas informaciones con respecto a la distribución geográfica de las especies mencionadas, realizando algunos relevamientos fitosociológicos, que creemos interesante consignar en esta nota.

Las palmas de la flora uruguayana han sido catalogadas por González y Lombardo (1929). Estos autores dieron además indicaciones sobre los lugares donde se encuentran los palmares más conocidos.

Butia Yatay (Mart.) Becc. — Esta especie tan común y característica en la Mesopotamia argentina, crece también en la parte occidental de la República Oriental del Uruguay,



formando poblaciones puras, generalmente densas, en las cimas de las colinas (allá denominadas cuchillas). A veces, aunque con menos frecuencia, habita en las faldas, observándose rarísima vez, uno que otro ejemplar en las hondonadas.

De todos los lugares citados por los autores arriba mencionados, nosotros sólo hemos visitado los palmares existentes en las cuchillas de Paysandú y Vázquez; esta última forma el *divortium aquarum* del Río *Chapicuy Grande* y el Río Guaviyú. Siempre en el Departamento Paysandú, hemos visto palmares en la cuchilla del Quebracho o San José(1) que divide las aguas del Río Guaviyú y el Queguay.

Los palmares de *B. Yatay* se interrumpen luego para reaparecer en la cuchilla de Changuero, habiendo tenido ocasión de observar núcleos ralos aproximadamente 5 km antes de llegar a Algorta, yendo desde Menafra. En las proximidades de Guichón hemos recorrido el Palmar Grande, que se extiende desde esa localidad hasta la estancia La Palma, en el camino a Piñera (lám. I, fig. 2).

El pequeño y ralo palmar de Porrúa (lám. II, fig. 1) ubicado en el Departamento de Río Negro se encuentra en la estancia de Aramberri, en una colina, sobre suelos arenosos, aguas arriba del paso de la balsa sobre el Río Negro, en el rincón que forma con el arroyo de Los Molles. El acceso a este palmar, con vehículo automotor, es muy difícil por el deficiente estado de conservación de los caminos.

El "habitat" de *B. Yatay*, a juzgar por las localidades en que la hemos visto, tanto las citadas, como las de Argentina que conocemos, es siempre en terrenos drenables y silíceos, creciendo algunas veces, como ocurre en Porrúa, en suelos francamente arenosos y en otros lugares en tierras areno-humíferas, como hemos observado en las proximidades de Guichón y otras localidades uruguayas.

En los suelos de los palmares, dado su carácter arenoso, suele encontrarse con bastante frecuencia madrigueras de tucutucu (*Ctenomys*) o cuevas de peludos (*Dasipódidos*).

(1) Una buena fotografía de los palmares de *Butia Yatay* en la cuchilla de San José la proporciona la figura 2 de la lámina VIII del trabajo de Lambert: *Memoria explicativa* (1940).

El estípite de *Butia Yatay* generalmente es más alto (10 a 15 m de altura) y por lo común de menor diámetro que el de *B. capitata*, por eso su porte aparenta ser más grácil. Las palmas jóvenes conservan los restos de los pecíolos mientras que las más viejas presentan los estípites desnudos y casi lisos. A veces suelen observarse ejemplares con dos o tres estípites naciendo todos del mismo punto. El examen minucioso de numerosas semillas recientemente germinadas, nos ha permitido comprobar casos de poliembrionía, los que al parecer suelen ocurrir con bastante frecuencia en esta especie.

Únicamente es posible observar ejemplares de corta edad, dentro de los alambrados de las vías férreas, debido a que los hervíboros devoran las plántulas, ya sea porque las prefieren o porque en ese estado su aspecto de grama las hace confundir con el manto herbáceo. Es por esta circunstancia que los palmares de *B. Yatay* y *B. capitata*, se hallan formados únicamente por ejemplares adultos.

Creemos que sería muy oportuno y conveniente establecer, tanto en el Uruguay como en la Argentina, adecuadas medidas de protección, para impedir el acceso del ganado a los palmares, evitando así que estas comunidades vegetales tan hermosas, desaparezcan totalmente algún día, por falta de sucesores.

Relevamiento fitosociológico

Localidad: Guichón (entre los Departamentos Paysandú y Río Negro, Palmar Grande).

Fecha: 23 de marzo de 1948.

Palmar de *Butia Yatay*, en los alrededores de Guichón a un costado del camino que une esta localidad con Piñera.

Suelo ondulado, areno-humífero, suelto y permeable. La palmera crece en la cima y en las faldas de la cuchilla de Haedo.

Se distinguen dos estratos, uno arbóreo que alcanza 10 a 15 m y otro herbáceo de 20 a 40 cm de altura con notable predominio de Gramíneas y Ciperáceas.

Cuadro 1 — *Relevamiento fitosociológico realizado en un palmar de Butia Yatay en Guichón (entre los Departamentos Paysandú y Río Negro).*

Tamaño de la parcela	Nombre científico	Abundancia y cobertura(1)	Sociabilidad	Forma biológica
25x10 = 250 m ²	<i>Estrato arbóreo</i> (10 a 15 m de altura)			
	<i>Butia Yatay</i>	3	4	MM
1x1 = 1m ²	<i>Estrato herbáceo</i> (20 a 40 cm de altura)			
	<i>Paspalum Nicorae</i>	3	3	G
	<i>Paspalum notatum</i>	3	3	G
	<i>Cyperus cayennensis</i> ...	2	2	G
	<i>Cyperus obtusatus</i>	2	1	G
	<i>Eleusine tristachya</i>	+	1	H
	<i>Sporobolus Poiretii</i>	+	1	H
	<i>Juncus capillaceus</i>	+	2	H
	<i>Oxalis lobata</i>	+	1	H

Además se hallaban presentes en el estrato herbáceo y sub-arbustivo del palmar: *Andropogon barbinodis*, *Briza subaristata*, *Chloris retusa*, *Digitaria sanguinalis*, *Eragrostis Neesii*, *Panicum Bergii*, *Paspalum dilatatum*, *Piptochaetium confusum*, *Rottboellia Selloana*, *Setaria geniculata*, *Trichachne sacchariflora*, *Bulbostylis capillaris* var. *elatior*, *Carex sororia*, *Cyperus lactus* subsp. *oostachyus*, *Cyperus meridionalis*, *Oxalis Macachin*, *Geranium Robertianum*, *Tragia geraniifolia*, *Cuphea glutinosa*, *Eryngium coronatum*, *Anagallis arvensis*, *Dichondra repens* var. y *Baccharis coridifolia*.

En el palmar de Porrúa (lám. II, fig. 1) el estrato herbáceo se modifica substancialmente, debido a la naturaleza francamente arenosa del suelo. Allí *Panicum racemosum* es una de las especies más comunes sobre todo en los lugares aun no suficientemente consolidados, mientras que una Gramínea del género *Elionurus* predomina en los otros lugares asociada por lo común con: *Aristida* sp., *Axonopus compressus*, *A. suffultus*,

(1) La abundancia, cobertura y sociabilidad se han establecido de acuerdo a las escalas indicadas por Braun-Blanquet, *Plant Sociology* (1932) 34 y 36.

Cenchrus pauciflorus, *Chloris distichophylla*, *Eragrostis bahiensis*, *E. Neesii*, *E. trichocolea*, *Pappophorum mucronulatum*, *Paspalum Nicorae*, *Setaria geniculata*, *Trichachne sacchariflora*, *Bulbostylis capillaris* var. *elatio*r, *Cyperus laetus* subsp. *oostachyus*, *C. reflexus*, *Sisyrinchium vaginatum*, *Cardionema ramosissimum*, *Wahlenbergia linarioides*, *Acanthospermum hispidum* y *Pterocaulon alopecuroides*.

Butia capitata (Mart.) Becc. — Esta especie crece generalmente en lugares bajos y anegadizos que se destinan a veces al cultivo del arroz (La Charqueada). Cuando vive en campos accidentados, como ocurre en los palmares del camino de Los Indios, prefiere los valles, hondonadas o llanuras húmedas; son muy escasos los ejemplares que llegan hasta las cimas de las colinas y rarísimos los que habitan entre las rocas. La tierra de los suelos ocupados por esta comunidad es de color negruzco, mezclada a veces con gravas o arena en escasa proporción.

En lugar de las madrigueras de "tucu-tucu", como muy comúnmente se observan en los palmares de *B. Yatay*, se encuentran aquí, los típicos agujeros circulares correspondientes a las bocas de las cuevas de los cangrejos, hecho que ya notó Fiebrig (1933).

Lombardo y González, en la publicación mencionada citan la presencia de palmares, sin precisar la especie, en Castillos, Cebollatí y San Luis, en el Departamento Rocha.

El palmar de *B. capitata* de Castillos ⁽¹⁾ que hemos tenido oportunidad de visitar y del que se ocupó Gassner (1913), Herter (1931 y 1933); Fiebrig (1933) y Schroeder (1940) es uno de los más conocidos. Los primeros ejemplares aparecen en las cercanías del pueblo 19 de Abril; luego, sucesivamente van observándose palmas aisladas o formando pequeños núcleos, hasta llegar a las cercanías de Castillos, donde los palmares se hacen densos, sobre todo al NE. de esta ciudad, en el camino a Chuy (lám. I, fig. 1).

También hemos recorrido los palmares de Cebollatí (Departamento Treinta y Tres) antes de llegar a la Charqueada,

(1) A esta especie pertenece sin duda la palma de las láminas 21 y 22 de Gassner y no a *B. Yatay* (= *Cocos Yatay* Mart.), como menciona dicho autor.

yendo desde la ciudad de Treinta y Tres, y, hemos visto desde el Vichadero, en la Sierra de San Miguel, a unos 300 m sobre el nivel del mar, el palmar de San Luis y su continuación en el territorio brasileño.

Tanto *Butia Yatay* como *B. capitata*, son heliófilos gregarios de crecimiento muy lento; por ello es que sólo pueden prosperar aislados o en comunidades formadas por poblaciones puras.

En vista de su desarrollo tan poco apreciable es que Gassner le calcula unos 100 a 200 años de existencia a los palmares de Castillos. Ejemplares de 1,20 m de altura, lo que equivale a unos 16 a 20 años de vida, ya dan frutos, según datos recogidos por nosotros.

Las drupas de *B. capitata* y *B. Yatay*, maduran en la segunda quincena de marzo, terminando en mayo la fructificación, pudiéndose elaborar eno ellas dulces y licores, mientras que del albumen, que es oleaginoso, extraen aceite para la fabricación de jabones; torrefacto se le utiliza asimismo como sucedáneo del café.

Los frutos de *B. capitata* (1) coleccionados por nosotros en el NE. de Castillos son ovoide-subglobosos, más o menos deprimidos en el punto de inserción (ver fig. 1 a-b) de color amarillo-damasco en la parte superior y amarillo anaranjado en la porción inferior y tienen 1,9 a 2,3 cm de largo x 2 a 2,4 cm de ancho (1); (sin perianto); los carozos son subglobosos y tienen 1,3 a 1,6 cm de diámetro. La pulpa (mesocarpio) no es tan fibrosa como la de *Butia Yatay*, y de sabor mucho más agradable lo mismo que el licor que con ellas se elabora.

Butia Yatay, tiene frutos aovado-apiculados (ver fig 1, c-d) de color amarillo-damasco y de mayor tamaño (3,3 a 3,9 cm de largo x 2,6 a 3,3 cm de ancho). Los carozos son alargados y tienen 2,4 a 2,5 cm de largo x 1,4 a 1,5 cm de ancho.

(1) Se han descrito numerosas variedades de esta especie basándose principalmente en la forma, tamaño y color de los frutos y en las variaciones foliares (consultar Beccari, *Agric. Coloniale* X, 1916, 507-519, y Bailey, *Gentes Herbarium*, IV, 1936, 25-35. Los ejemplares recogidos por nosotros en Castillos, coinciden por sus características con la variedad *odorata* de Beccari.

(2) Sobre el aprovechamiento industrial de esta palma puede consultarse Puig y Nattino (1915).

Los frutos de esta especie, tanto en Uruguay como en Argentina, son muy apetecidos por los herbívoros. Los famosos quesos argentinos de Goya (Prov. de Corrientes), región donde existen palmares de *B. Yatay*, se elaboran con la leche de los animales vacunos que allí pastorean.

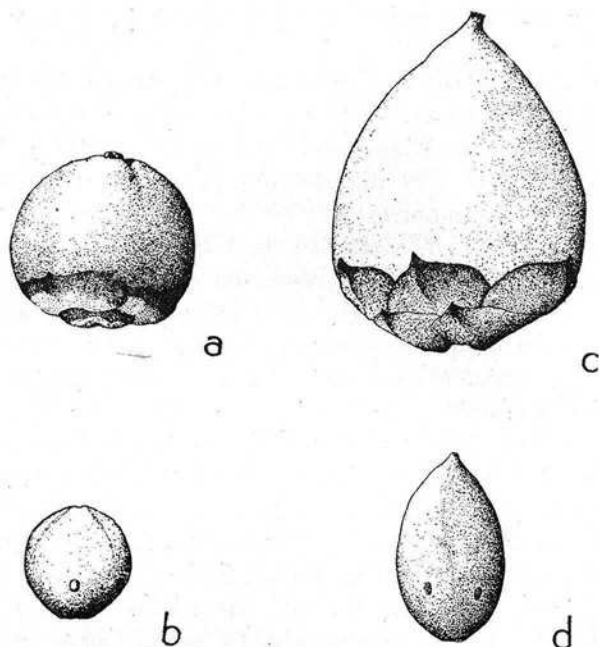


FIG. 1. — a, fruto de *Butia capitata* (x 1); b, carozo del mismo (x 1); c, fruto de *Butia Yatay* (x 1); d, carozo del mismo (x 1).

Los filodios de ambas especies, dada la escasez de leña que existe en la República Oriental del Uruguay, se emplean como combustible.

En ese país designan con el nombre vernáculo de “palma” a la planta de *B. capitata*, “butiá” al fruto, “coco” a la semilla y “almendra” al albumen.

La especie cultivada, tan difundida como planta ornamental, en las plazas y paseos de Buenos Aires y Montevideo es *B. capitata* y no *B. Yatay* que sólo hemos visto cultivar algunas veces en Argentina.

Relevamiento fitosociológico

Localidad: Departamento Rocha: Castillos.

Fecha: 26-III-1948.

Palmar denso de *Butia capitata* a 5 Km al NE. de Castillos, entre esta localidad y Chuy, a un costado del camino de los Indios.

Suelo llano, más o menos compacto, de color pardo-negruzco, con numerosos orificios correspondientes a cuevas de cangrejos.

Se distinguen dos estratos, uno arbóreo de 7 a 10 metros y otro herbáceo de 20 a 50 cm de altura, aunque aquí suelen encontrarse algunos pequeños arbustos (*Colletia paradoxa* y *Daphnopsis racemosa*) aislados formando clanes.

Cuadro 2. — *Relevamiento fitosociológico realizado en un palmar de Butia capitata en las proximidades de Castillos (Departamento Rocha).*

Tamaño de la parcela	Nombre científico	Abundancia y cobertura	Sociabilidad	Forma biológica
25x10=250 m ²	Estrato arbóreo (7 a 10 m de altura) <i>Butia capitata</i>	4	4	MM
1x1=1 m ²	Estrato herbáceo y sub-arbustivo (20 a 50 cm de altura) <i>Stenotaphrum secundatum</i>	3	3	H
	<i>Paspalum notatum</i>	3	2	G
	<i>Gerardia communis</i>	1	1	Th
	<i>Andropogon barbinodis</i> . . .	+	1	H
	<i>Axonopus compressus</i>	+	2	H
	<i>Sporobolus Poiretii</i>	+	1	H
	<i>Juncus capillaceus</i>	+	1	H
	<i>Cuphea glutinosa</i>	+	1	H
	<i>Apium leptophyllum</i>	+	1	Th
	<i>Centa hirtella</i>	+	1	G
	<i>Glandularia dissecta</i>	+	1	H
	<i>Baccharis trimera</i>	+	1	Ch
	<i>Eclipta bellidioides</i>	+	1	H
	<i>Chevreulia sarmentosa</i> . . .	+	1	H

Otras especies presentes en el estrato herbáceo y subarborescente del palmar en los alrededores de la parcela censada: *Agrostis montevidensis*, *Andropogon lateralis*, *Briza subaristata*, *Eragrostis bahiensis*, *Paspalum notatum*, *Setaria geniculata*, *Sporobolus aeneus* vel. aff., *Sporobolus platensis*, *Heleocharis dunensis*, *Hypoxis decumbens*, *Calydorea nuda*, *Margyricarpus pinnatus*, *Dichondra repens*, *Plantago* sp., *Borreria eryngioides*, *Richardia humistrata*, *Pratia hederacea*, *Eclipta bellidioides*, *Aster squamatus*, *A. decumbens*, *Pterocaulon alopecuroides* y *Pt. cordobense*.

Trithrinax campestris (Burm.) Gris. et Drude. — Tal vez a esta especie pueda referirse la que menciona Larrañaga en su diario de viaje de Montevideo a Paysandú, el 7 de junio de 1815, cuando dice haber visto una palma que “no excedía la estatura humana” después del paso Coquimbo yendo a Mercedes. Berro (1899) habla de *T. brasiliensis* como también Schroeder (1940); este último autor dice que la encontró en el departamento Río Negro, estancia Nueva Mehlem, y dió en su tercera lámina algunas fotografías de los ambientes que forman sus comunidades. González y Lombardo, en la publicación ya citada, mencionan las dos especies de *Trithrinax* para la flora uruguaya, pero sin indicar los lugares donde se hallan. Báez (1937) en la figura 5 de su trabajo no da ninguna indicación sobre la distribución geográfica de esta palma más allá de Entre Ríos (Argentina) como lo hace con el pindó y el yatay.

Donde nosotros la encontramos no se presenta tan glauca ni gregaria, formando poblaciones puras como en otras partes de su área en Argentina (San Luis, Córdoba, etc.) sino que aparece, ora mezclada con otras especies del bosque mesopotámico, ora formando pequeñas colonias en lugares no muy alejados del Río Uruguay, en el Arroyo Rabón y más al sur en el Arroyo Bellaco, por el camino que va de Paysandú a Mercedes (lám. II, fig. 2). Allá forma parte de un bosque semejante al de Montiel (Entre Ríos), cuyos principales componentes damos a continuación: *Acacia Caven*, *Prosopis algarobilla* var. *Ñandubay*, *Gourliea spinosa*, *Schinus polygamus*, *Castela Tweedii*, *Aspidosperma Quebracho-blanco*, *Lippia ligustrina*, *Grabowskia duplicata*, etc.

En la segunda quincena de marzo los regímenes estaban cargados de frutos.

BIBLIOGRAFIA (1)

- BÁEZ, J. R., *Area de dispersión actual de las Palmáceas en la flora de Entre Ríos*. — *Gaea* V (1937) 65-78, 3 tab.
- BERRO, M. B., *La Vegetación Uruguaya*. — *An. Mus. Nac. Montevideo* II 11 (1899) 106-108.
- FIEBRIG, C., *Apuntes de una excursión a Castillos, Departamento de Rocha, Uruguay*. — *Ostenia* (1933) 187-192.
- GASSNER, G., *Uruguay*, II. — KARSTEN, G. und SCHENCK, H., *Vegetationsbilder, Elfte Reihe, Heft 3 u 4*. Jena (1913) tab. 21 y 22.
- GONZÁLEZ, M. y LOMBARDO, A., *Palmeras uruguayas*. — Porter, *Rev. Chilena Hist. Nat.* XXXIII (1929) 556-8.
- HERTER, G., *Estudios botánicos en la Región Uruguaya. Florula uruguayensis. Plantae vasculares*. — Montevideo (1930) tab., pg. 64, 72 y 80 sobre *Butia capitata*.
- *Un viaje botánico a los palmares de Castillos*. — *Estudios botánicos en la Región Uruguaya*, VIII (1931) 1-3, 2 tab.
- *Apuntes sobre la flora del Palmar de Castillos, Departamento de Rocha, República Oriental del Uruguay*. *Ostenia* (1933) 193-204.
- *Additamenta ad Floram Uruguayensem*. — Herter, *Rev. Sudam. Bot. Montevideo* II, 4/5 (1935) 123.
- *Plantae uruguayenses novae vel criticae, III*. — HERTER, *Rev. Sudam. Bot. Montevideo*, IV 5/6 (1940) 148.
- LAMBERT, R., *Memoria explicativa de un mapa geológico de reconocimiento del departamento de Paysandú y de los alrededores de Salto*. — *Inst. Geológ. Uruguay. Bol.*, 27b (1940) 26, tab. 8, fig. 2.
- LARRAÑAGA, D. A., *Escritos*. — Montevideo III (1924) 55.
- PUIG y NATTINO, J., *La palma butiá*. — *Minist. Indus. Uruguay. Issp. Nac. Ganad. y Agric. Boletín* 16 (1915) 1-18.
- SCHROEDER, J., *Paisajes típicos de la flora uruguaya*. — HERTER, *Rev. Sudam. Botan.* VI, 5/6 (1940) 187-191, 3 tab.

(1) Se excluyen las obras y trabajos de carácter sistemático que no se hayan mencionado expresamente en el texto.



FIG. 1. — Aspecto del palmar de *Butia capitata* en Castillos. (Departamento Rocha).



FIG. 2. — Palmar grande de *Butia Yatay* ubicado en las proximidades de Guichón, en la estancia La Palma. (Departamento Paysandú).



FIG. 1. — Palmar de *Butia Yatay* en Porrúa. (Departamento Río Negro).

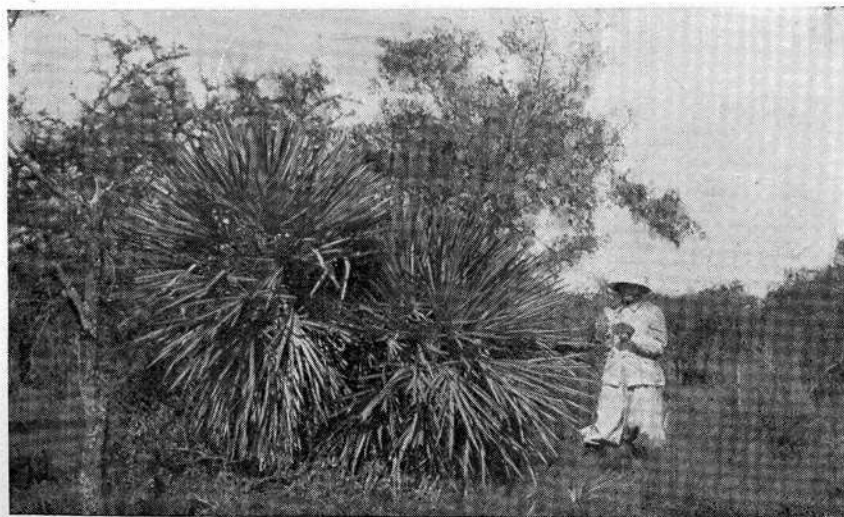


FIG. 2. — Ejemplar de *Trithrinax campestris* en el arroyo Bellaco, entre Mercedes y Paysandú. (Departamento Río Negro).