

Presencia de *Sclerocystis sinuosa* (*Glomaceae*) en la provincia de Tucumán (Argentina)

ALBORNOZ, P.¹⁻² Y M. CATANIA¹

1-Fundación Miguel Lillo. Miguel Lillo 251 (4000), San Miguel de Tucumán.

2-Facultad de Ciencias Naturales, IML, U.N.T. Miguel Lillo 205 (4000), San Miguel de Tucumán.

RESUMEN

Presencia de *Sclerocystis sinuosa* (*Glomaceae*) en la provincia de Tucumán (Argentina). En este trabajo se amplía el área de distribución de *Sclerocystis sinuosa* Gerd. et B. K. Bakshi. Se hacen algunas observaciones.

Palabras claves: *Sclerocystis sinuosa*, *Glomaceae*, micorriza, Tucumán.

SUMMARY

The presence of *Sclerocystis sinuosa* (*Glomaceae*) in the province of Tucumán (Argentina). This paper deals with the new records on the distribution area of *Sclerocystis sinuosa* Gerd. et B. K. Bakshi which has been extended to Tucumán. Some observations are given.

Key words: *Sclerocystis sinuosa*, *Glomaceae*, mycorrhiza, Tucumán.

En el marco de un proyecto * de investigación llevado a cabo durante el período 1993-1997, se estudiaron las micorrizas en cultivos de soja y maíz con diferentes sistemas de labranzas de suelo en la provincia de Tucumán. En 1994 (Albornoz y Catania) se menciona por primera vez para el país, la presencia del género *Sclerocystis* sp., simbiote vesículo arbuscular. En 1995 (Lugo *et al.*) se describe a *S. sinuosa* Gerd. et B. K. Bakshi para Mendoza, siendo la única cita de la especie para Argentina. En esta oportunidad ampliamos el área de distribución y proporcionamos algunas observaciones que consideramos importantes para un mejor conocimiento de la especie (Fig. 1).

Sclerocystis sinuosa Gerd. et B. K. Bakshi, Trans. Br. Mycol. Soc. 66: 340-343. 1976. Descripción e ilustraciones: Lugo *et al.* (1995).

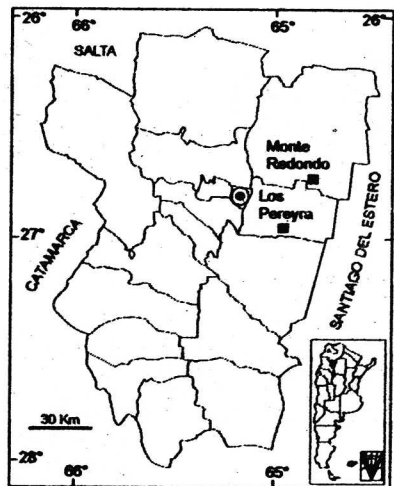


Figura 1.- Localidades de colección de *Sclerocystis sinuosa* en la provincia de Tucumán.

* 1993-1997 Proyecto Influencia de los sistemas de producción conservacionistas sobre la microflora, plagas y enfermedades de los cultivos de granos en el noroeste argentino. Aprobado y subsidiado por INTA Regional.

MATERIAL EXAMINADO

Prov. Tucumán: Dpto. Burruyacu, Subestación Experimental Monte Redondo, III/1994, Albornoz y Catania s/n (LIL 54318); VII/1997, Albornoz y Catania s/n (LIL 54674); VIII/1997, Albornoz y Catania s/n (LIL 54675). Dpto. Cruz Alta, Los Pereyra, VI/1995, Albornoz y Catania s/n (LIL 54676); VI/1996, Albornoz y Catania s/n (LIL 54677).

Prov. Mendoza: Dpto. Las Heras: Uspallata, pedregal circundante al monumento histórico "Las Bóvedas", Lugo 1, 15/XII/1994 (CORD); camino al viejo aeropuerto, Lugo 2 y 6, 15/XII/1994 (CORD).

Observaciones

El material descrito por Lugo *et al.* (1995), procede de un suelo rizosférico de cuatro especies de *Poaceas* autóctonas de Uspallata, Mendoza. El simbionte endomicorrízico aquí encontrado se obtuvo de muestras de suelos rizosféricos de cultivos de soja y maíz de las localidades de Monte Redondo y Los Pereyra, Tucumán.

Si bien los ejemplares de Tucumán coinciden con las descripciones de Gerdemann y Bakshi (1976) y Lugo *et al.* (1995), las clamidosporas, son más largas y anchas: (-40) 70.5 -132.5 (-155.1) x (-19.7) 25.4 - 84.6 (-90.2) μm . que las del material de Mendo-

za. Por otro lado el plexo central es compacto de 100 μm . de espesor (Fig. 2, A), carácter no mencionado anteriormente. Además, en el peridio se observan hifas erectas de pared gruesa que sobresalen, lo que no se observa en el material de Mendoza. (Fig. 2, B). No obstante las diferencias señaladas, a nuestro criterio no constituyen caracteres suficientes para atribuirles a una especie diferente.

Agradecimientos

Se agradece a la Dra. María M. Schiavone y al Lic. Hugo Ayarde por la lectura crítica del manuscrito.

Bibliografía

- Albornoz, P. y M. Catania. 1994. Endomicorriza en cultivo de soja y maíz bajo diferentes sistemas de manejo de suelo en el este tucumano. Resumen. VI Congreso Latinoamericano de Botánica. Mar del Plata. Argentina. 2 al 8 de Octubre de 1994.
- Gerdemann, J. W. y B. K. Bakshi. 1976. *Endogonaceae* of Indian: two new species. *Trans. Br. Mycol. Soc.* 66: 340-343.
- Lugo, M.A., L. Dominguez de Toledo y A.M. Anton. 1995. *Sclerocystis sinuosa* (Glomales, Zygomycetes) en cuatro *Poaceae* Argentinas. *Kurtziana* 24: 145-152.

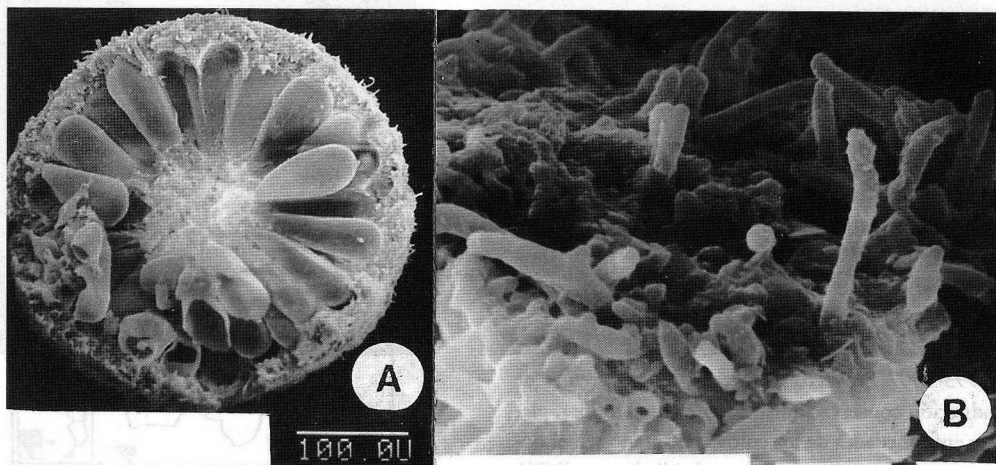


Fig. 2: *S. sinuosa*. A: Corte transversal del esporocarpo (MEB). B: Vista superficial de hifas erectas que sobresalen del peridio (MEB).

Ampliación del área geográfica de *Ruellia sanguinea* Griseb. (Acanthaceae) en Argentina.

M. R. Figueroa Romero*, N. Muruaga* y E. Bulacio*

*Fundación Miguel Lillo y Proyecto CIUNT

RESUMEN

Entre los especímenes coleccionados durante los numerosos viajes realizados en nuestra provincia, fue identificada *Ruellia sanguinea* Griseb. Con este trabajo se confirma su presencia en Tucumán, se amplía su área de distribución geográfica y se dan a conocer algunas observaciones que merecen ser destacadas (hábito, hábitat, color de la corola y estambres, fenología, etc.).

Palabras clave: *Ruellia sanguinea*, Acanthaceae, distribución geográfica, Tucumán, Argentina.

SUMMARY

Among the specimens collected in the successive trips made in our province a *Ruellia sanguinea* Griseb. was identified. Through this report its presence in Tucumán has been confirmed, its geographical distribution widened and some observations which deserve to be pointed out (habit, habitat, corolla colour and stamens, phenology, etc) have been reported.

Key words: *Ruellia sanguinea*, Acanthaceae, geographical distribution, Tucumán, Argentina.

Introducción

En un viaje realizado al sudoeste de la provincia (Pueblo Viejo, Dpto. Monteros), coleccionamos por primera vez *Ruellia sanguinea* Griseb. para la provincia de Tucumán. Esta especie nos llamó la atención por el atractivo color de sus flores, hábitat particular y por la frecuente visita de los picaflores.

Si bien realizamos importantes colecciones en otras localidades del Bosque montano inferior perennifolio durante los meses de diciembre a marzo, nunca la encontramos anteriormente. Es evidente que esta especie florece principalmente en otoño e invierno.

Ezcurra (1989) la cita para Salta, Jujuy y sur de Bolivia. Con esta contribución se amplía así su área de distribución y se dan a conocer las observaciones a campo más relevantes:

①-Arbusto apoyante de hasta 2 metros de altura, muy ramificado y con tallos radicales, higrófilo. Habita en Tucumán en el Bosque montano inferior perennifolio, entre los 500 - 800 m.s.m. Crece en lugares abiertos, iluminados, a ambos lados del camino en Pueblo Viejo y arroyos circundantes. Florece en otoño e invierno.

②- Tubo corolino encorvado, externa e internamente, verde claro en la base. Luego amarillento-rosado; garganta por fuera también rojizo - amarillenta pero en su interior

amarillenta con nervios marcadamente rojizos que ponen de manifiesto una superficie irregularmente rugosa; lóbulos rojizos, redondeados, emarginados (Fig. I).

Se observaron picaflores tomando néctar de esta especie, ratificándose lo expuesto por Ezcurra (1989).

③- Filamentos estaminales amarillentos y pubescentes en la base, rosados y glabros en su parte libre; anteras dorsalmente rosadas al igual que el conectivo.

Material estudiado

Argentina. Prov. Tucumán. Dpto. Monteros: Río Pueblo Viejo, Próx. entrada Toma Providencia, M. Grassi, Vervoorst y Legname 5413 L., 6 - VIII - 1977. LIL 568867. Campamento Pueblo Viejo, a \pm 1 km Toma Los Reales, M. R. Figueroa Romero, N. Muruaga, E. Bulacio, A. Slanis, M. Almazán 1141, 29-IV-1997. "Arbusto de aproximadamente 1, 20 m de alt. y flores rojizas; habita a orillas del camino y en már-

genes de un arroyo. Abundante"; Ibid. 1 Km. antes del puente, M.R. Figueroa Romero, N. Muruaga, A. Slanis y M. Almazán 1200, 8-V-1997. "Arbusto higrófilo de \pm 2 m. de altura con tallos cuadrangulares y radicantes. Flores rojizas; tubo corolino curvado y lóbulos erectos. Abundante a orillas del camino y arroyos, muy visitada por colibríes".

Agradecimientos

Agradecemos al Lic. Alberto Slanis por la colaboración en la recolección y determinación del material; como así mismo al Sr. Miguel Almazán por las tomas fotográficas realizadas tanto en el campo como en el laboratorio.

Bibliografía

- Ezcurra, C. 1989. *Ruellia sanguinea* (Acanthaceae) y especies relacionadas en Argentina, Uruguay y sur de Brasil. Darwiniana 29 (1 - 4): 269 - 287.



A



b



C

Fig. I. *Ruellia sanguinea*. A- Rama florífera. Flores en vista frontal ;B- Rama florífera. Flores en vista lateral.; C- Parte superior de la corola extendida. Nótese la superficie característica de la garganta,nervios, lóbulos corolinos y estambres. Foto con epiluminación y una lámpara lateral.