

TILIACEAE NOVAE

Por H. DA C. MONTEIRO (FILHO)

RÉSUMÉ

Tiliacées nouvelles. — L'auteur décrit une nouvelle espèce de *Triumfetta*, la *T. Sampaioi* qui se distingue aisément des congénères brésiliennes par son androcée pentamère, une variété nouvelle de *T. rhomboidea* Jacq. possède androcée 10-mère et une forme nouvelle de *Corchorus hirtus* L. présente feuilles longuement petiolées

Outre, il modifie la synopsis du genre *Triumfetta* L. publiée dans la *Flora Brésilienne* par l'introduction de la nouvelle espèce et donne une synopsis pour les variétés de *Corchorus hirtus* L.

TRIUMFETTA

Apresentamos a descrição de uma nova espécie desse gênero que não parece muito rara.

Talvez a semelhança de habito com a *Triumfetta rhomboidea* Jacq. da qual muito difere aliás pela morfologia floral tenha sido a causa da sua deficiência nos herbários por nós examinados.

Com efeito deixa-se muitas vezes de colher uma espécie de habito muito afim de outra de larga dispersão em virtude de, á primeira vista, serem confundidas e não se querer augmentar o número de duplicatas de uma espécie muito conhecida.

Os exemplares que serviram de base á diagnose abaixo, provieram do Pará e do Ceará.

Uma área, assim, descontínua, numa espécie que parece pouco polimorfa, não é muito provavel. Não é possível, pois, á vista do material ainda escasso, conclusões positivas a respeito da sua área fitogeográfica.

1. *Triumfetta Sampaioi* H. Monteiro n. sp.

Suffrutex vel herba perennis basi lignosa e radice palari ramosa, flavescens et tortuosa.

Caule curto tomentello vel tomentoso superius, cum indumento duplice nempe pilorum astriformium adpressorum intermixtorum pilis simplicibus, longiusculis, bulbosis in basi et interdum pilis stellatis, majoribus, sparsis obsitisque lenticulas raris, orbicularibus, tuberculatis, fusco-rufescentibus. Caulis rotundus in basi superne angulatus et sulcatus. Ramuli graciles et divaricati sunt.

Lamina foliaris valde polymorpha, orbicularis, ovato-oblonga, subrhomboidea (saepius lamina foliorum supremorum est lanceolata vel linearis) subtrilobata vel frequenter profunde trilobata; lobus medius est attenuato-acuminatus, acutissimus, acutus vel obtusus, mucronulatus, ovato-lanceolatus vel deltoideus; lobi laterales sunt ovati, acutiusculi, frequenter obtusi vel deltoidei; cum basi cuneiformi vel obsolete subcordata; margines sunt irregulariter crasse crenatae vel crenato-serratae, cum dentibus inferioribus plerumque glandulosi. Lamina pilosula in utroque latere, concolor; latus inferius vestitum pilis simplicibus intermixtis pilis stellatis, latus superius aequale indumentum possidet, sed non monstrat pilos stellatos nisi supra nervos et venas. Dimensiones laminae sunt; folia inferiora et media: 45-70 mm longa et 50-65 mm lata; suprema: interdum 15×20 mm.

Folia inferiora et media longe petiolata et spiralia; ramulorum supremorum disticha, cum petiolis ad apicem versus graduatim minoribus vel etiam brevissimis.

Petoli graciles, cylindrici, in apicem basimque paucè dilatati, subtomentosi; 1 mm dimetientes; foliorum superiorum 13-55 mm, supremorum 20-2 mm.

Stipulae lineares, subulatae, paucè in basim dilatatae, glabrae in utroque latere, longiuscule ciliatae; in basi 4-5 mm longae, 0,6 mm latae.

Flores in dichasiis trifloris, numerosi, continui, subaxillares, in racemis foliaceis dispositi, terminales. Pedunculi brevissimi, 1-2 mm longi, pilosi; pedicelli paucè minores pedunculis, cum bracteis stipuliformibus 1,5-2 mm longis, incrassati in apicem. Gemmae

florales latiores in apice basique quam in medio, 5-lobatae pilosaeque. Sepala linearia, cum apice fornicato, apiculato, 3,5 mm longa incluso apiculo pilo coronato, vestita in latere exteriori pilis stellatis et glandulis minutissimis microscopicis; glabra in latere interiore, 4-5-nervata nervis parallelis. Petala obovaliter lanceolata, glabriuscula, cum glandulis minutissimis microscopicis; basis angusta, pilosa, apex rotundatus; 2,5 mm longa, 0,8 mm lata.

Androeceum pentamerum; stamina, inclusa anthera 0,5 mm longa, 3 mm longa; filamenta tenuissima, filiformia. Gynophorum 0,3 mm longum, cum 5 glandulis orbicularibus, pallidis.

Ovarium globosum, 1 mm diametens, pilis imbricatis leviter curvatis adpressisque vestitum.

Stylus filiformis, 2,5-3 mm longus, cum apice bifido et stigmatе tenuissimo.

Capsula oblonga, 4-sperma, hispidiuscula; glochidia conica, minuscula in basi, graduatim maiora in apicem versus, ciliata in basi, graduatim minus ciliata in apicem glochidiorum versum. Glochidia maxima longitudinem quartae partis diametri capsulae habent.

Pará: Rio Murucutú, Belem: (*fl. et fruct. Photo hunc exemplarem exhibet*) B. M. da Costa n. 65 A (*Herb. Serv. Pl. Text. n. 138*) *Typus speciei.*

Ceará: St. Antonio, Maracanaú (*fl. et fruct*) G. R. Fernandes n. 26; 1-I-936 (*fl. et fruct*) L. Barroso n. 16 (*Herb. Serv. Pl. Text. n. 1006*); (*fl. et fruct*) L. Barroso n. 30 (*Herb. Serv. Pl. Text. n. 1236*).

Haec species ad sectionem Bartramiam DC. pertinet et faciliter distinguitur ab aliis brasiliensibus androeceo pentamero, floribus minutissimis 3 mm dimetentibus et urceolo nullo. Secundum habitum valde affinis est « T. rhomboideae » Jacq., sed optime distinguitur praeter signa dua citata morphologia florali, capsula hispidiuscula cum glochidiis ciliatis foliisque concoloribus puberulisque.

*Dedicamus istam speciem professori illustrissimo A. J. de Sam-
paio Musei urbis Rio de Janeiro.*

Subarbusto ou erva perene de base lenhosa e raiz ramosa, flavescence e tortuosa. Caule tomentelo, ás vezes, tomentoso na parte superior, com o indumento formado de pêlos asteriformes adpressos intermeados de pêlos simples, longiúsculos, bulbosos

na base e algumas vezes de pêlos estrelados, maiores, esparsos e de raras lenticelas orbiculares, tuberculadas, pardo-avermelhadas. O caule é angulado e sulcado na extremidade. Ramos graceis e divaricados. Lamina foliar muito polimorfa orbicular, oval-oblonga, subromboidea (não raro, as supremas lanceoladas ou lineares), sub-trilobadas e frequentemente profundo trilobadas; lobo mediano atenuado acuminado, acutissimo, agudo ou obtuso, mucronulado, oval-lanceolado ou deltoideo; lobos laterais, ovais, acutiusculos, frequentemente obtusos ou deltoideos. Base cuneada ou obsoleta subcordada. Margens irregularmente grosso-crenadas ou crenado-serradas, dentes inferiores, ás mais das vezes, glandulosos. Pilósula em ambas as faces, concolor; face inferior revestida de pêlos simples, intermeados de pêlos estrelados, face superior indumento identico, porém, os pêlos estrelados só aparecem nas nervuras e veias. Dimensões da lamina: folhas inferiores e médias: 45-70 mm. de comprimento por 50-65 mm. de largura; supremas, algumas vezes 15×20 mm. Folhas inferiores e médias longe-peciouladas e espiraladas; dos ramos superiores dísticas, com os pecíolos, para o ápice, gradativamente menores até brevíssimo peciouladas. Pecíolos gráceis, cilíndricos, um pouco dilados no ápice e na base, subtomentosos; diâmetro 1 mm.; comprimento: folhas superiores 13-55 mm., supremas 20-2 mm. Estípulas lineares, subuladas, um pouco dilatadas na base, glabras em ambas as faces, longiúsculo ciliadas; 4-5 mm. de comprimento por 0,6 mm. de largura, na base.

Flores em dicásios trifloros, numerosos, contínuos, subaxilares, dispostos em racemos foliáceos, terminais. Pedúnculos brevíssimos, 1-2 mm. de comprimento, pilosos; pedicelos um pouco menores do que os pedunculos, providos de bractees estipuliformes que medem 1,5-2 mm. de comprimento, engrossados no ápice. Botões florais mais largos no ápice e na base do que no meio, 5-lobados e pilosos. Sepalos lineares, ápice fornicado, apiculado, 3,5 mm. de comprimento inclusive o apículo que termina em um pêlo; na face exterior revestidas de pêlos estrelados e de glândulas minutíssimas microscópicas; na face interna glabras, 4-5 nervadas, nervuras paralelas. Pétalas oboval-lanceoladas, glabriúsculas, com glândulas minutíssimas, microscó-

picas; base estreita, pilosa, ápice arredondado; 2,5 mm. de comprimento por 0,8 mm. de largura. Androceu pentâmero; estames com 3 mm. de comprimento inclusive antera que mede 0,5 mm. filetes tenuíssimos, filiformes. Ginoforo 0,3 mm. de comprimento, com 5 glândulas orbiculares, pálidas. Ovario globoso, 1 mm. de diâmetro, revestido de pêlos imbricados, levemente curvados e adpressos. Estilete filiforme, 2,5-3 mm. de comprimento, ápice bifido, estigma tenuíssimo. Capsula oblonga 4-sperma, hispidiúscula; glochídios cónicos, os da base da cápsula minúsculos e gradativamente maiores para o ápice, ciliadas na base, cílios gradativamente menores para o ápice dos glochídios. Os glochídios maiores medem a quarta parte do diâmetro da capsula.

Esta espécie pertence á secção *Bartramia* DC. e distingue-se facilmente das outras brasileiras pelo androceu pentâmero, flores pequeníssimas com 3 mm. de diâmetro e urceolo nulo. Pelo habito é muito afim da *T. rhomboidea* Jacq. da qual se distingue, além dos caracteres citados, pela morfologia floral, pela cápsula hispidiúscula com os glochídios ciliados e pelas folhas concolores e pubérulas.

Dedicamo-la ao provector professor A. J. de Sampaio do Museu Nacional do Rio de Janeiro.

2. *Triumfetta rhomboidea* Jacq. var. **recifensis** n. var.

Folia inferiora et media late orbicularia, frequenter trilobata vel 5-lobata. Latiora quam longa, 7 cm (2-3,5) longa, 8 cm (3-5) lata; basis cordata; superius latus pilosulum ornatumque lenticulis numerosis rufescentibus, inferius tomentosum submolle. Stamina 10.

Pernambuco: Recife, Torre, Junho, 1932 (*Fl. et fruct*) H. Monteiro n° 218 b (*Herb. Serv. Pl. Text. n° 121*). *Typus.*

Folhas inferiores e médias largo orbiculares, frequentemente 3-lobadas ou 5-lobadas, mais largas que longas, 7 cm (2-3,5) de comprimento, 8 cm (3-5) de largura; base cordada; pagina superior pilósula e revestida de numerosas lenticelas avermelhadas; pagina inferior tomentosa sub-molle. Estames 10.

Em virtude desses novos tipos descritos acima a chave do gênero *Triumfetta* que figura na *Flora Brasiliensis* (vol. XII pars III, pag. 132) deverá ser assim modificada :

Sectio I. — *Bartramia* DC. Flores petalis instructi ; gynophorum manifestum 5-glandulosum, urceolus plus minus distincte 5-dentatus vel nullus ; stamina 5-∞.

A. Pistillum 2-merum.

a. Alabastrum apice latius quam in medio, quinquelobatus ; stamina 5-15, capsula cinereo-tomentosa vel hispidiuscula.

♂. Stamina 5. Capsula hispidiuscula. Flores c. 3 mm. diam. Urceolus nullus. *T. Sampaioi* n. sp.

♂♂. Stamina 10-15. Capsula cinereo-tomentosa. Flores 5-6 mm. diam. *T. rhomboidea* Jacq.

3. *Corchorus hirtus* L.

O *Corchorus hirtus* L. é uma espécie muito polimorfa. O grande número de tipos em que está dividido que foram descritos na *Flora Brasiliensis* e ao que acrescentamos mais um oriundo do nordeste brasileiro, dificulta a classificação exata de um exemplar quando se quer descer a minúcias de variedades e forma.

Para facilitar esse trabalho apresentamos abaixo uma chave das variedades do *Corchorus hirtus* L., pois uma vez classificada a variedade não será difícil o reconhecimento de suas respectivas formas :

CHAVE DAS VARIEDADES DE « C. HIRTUS » L.

1. Cápsula glabra.

2. Estípulas lineares, hirsutas, menores do que os pecíolos. Pedicelos metade do comprimento dos pecíolos.

Var. *orinocensis* (H. B. K.) Schumann

2. Estípulas filiformes, hirsutas ; do mesmo comprimento dos pecíolos. Pedicelos do mesmo comprimento dos pecíolos.

Var. *cuyabensis* Schumann

1. Cápsula pilosa ou vilosa.

2. Pedicelos metade do tamanho dos pecíolos. Caule estreito, metade ramoso, base fortemente lenhosa C.

Var. *pilolobus* (Link.) Schumann

2. Pedicelos maiores do que os pecíolos.

3. Caule ramosíssimo.

4. Caule, base ramosíssima, ascendente, alto 60-80 cm. Estípulas filiformes ou lineares, retas.

Var. *brasiliensis* Schumann

4. Estípulas máximas; superiores semi-oblongas, acuminatíssimas, vilosas.

Var. *Martii*. Schumann

3. Caule de base não ramosíssima.

4. Cápsula nova vilosíssima C.

Var. *vilosissima* (St. Hil.) Schumann

4. Cápsula pilosa.

Var. *pilosa* (H. B. K.) Schumann

4. **Corchorus hirtus** L. var. **pilolobus** (Link.) Schumann.
forma **longepetiolata** n. forma

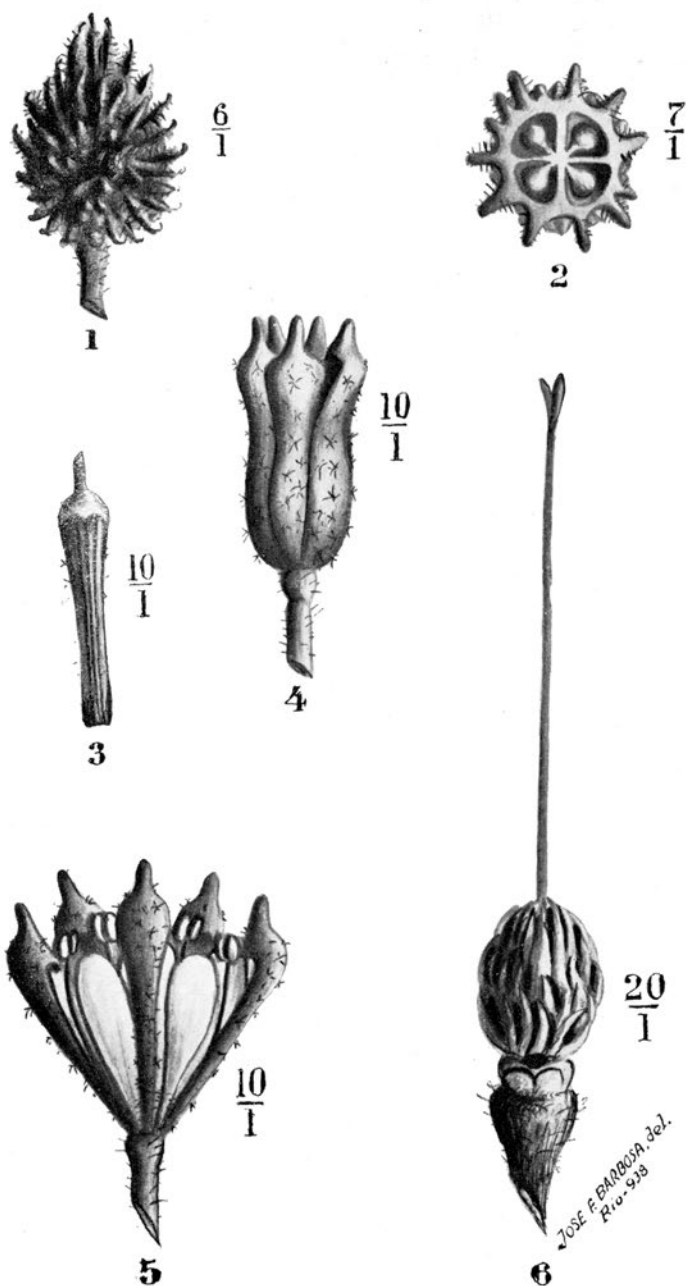
Folia inferiora et media manifeste longiuscule petiolata, petiolis 2-3 cm longis, aequalibus longitudine mediae vel tertiae vel interdum quartae partis laminae. Lamina manifeste acutissime acuminata.

Rio, 8 de Junho de 1936 — Pernambuco — Alagoa de Baixo : 31-III-933 (*fl. et fruct*), H. Monteiro, n. 363, *typus*.

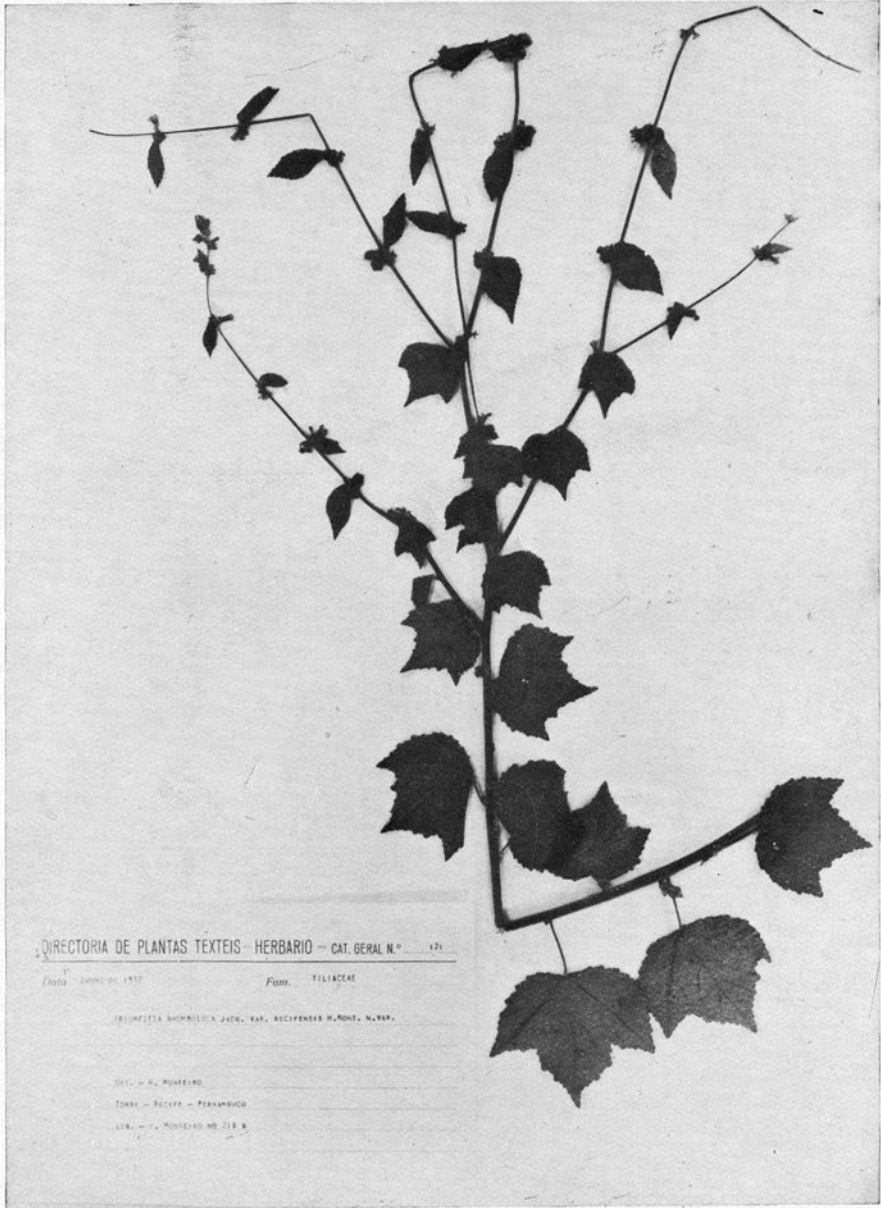
Folhas inferiores e médias longiusculo pecioladas, pecíolos com 2-3 cm. de comprimento iguais á metade, á terça ou quarta parte da lâmina que é acutíssimo acuminada.



Triumfetta Sampaioi H. Monteiro nov. sp.



Triumfetta Sampaioi H. Monteiro n. sp. : 1, fruto; 2, corte transversal do fruto
3, face interna da sepala; 4, botão floral; 5, flor; 6, pistilo



Triumfetta rhomboidea Jacq. var. *recifensis* H. Monteiro nov. var.