

GLOBOTHORAX CIDRALENSIS

NUEVA ESPECIE PARA BOLIVIA

R. GOLBACH

SUMMARY

A new species of *Globothorax* Fleut. is described and a key is included for the known species. A provisional key to the known genera of the subfamily Cardiophorinae from Central and South America is also given.

En 1891 (:CCXXXII) describe Fleutiaux un género nuevo de Elateridae, *Globothorax*, y lo coloca al principio de *Cardiophori* (sic) cerca de *Coprostethus* Woll. Simultáneamente describe la única especie *G. chevrolati* del Brasil. Schwarz (1906 : 160, 181, 182) reproduce en alemán la descripción original y lo coloca al final de la tribu *Cardiophorini* en la cercanía de *Triplonychus* Cand. y de *Triplonychoidus* Schw. Allí existe un error de imprenta. Al definir la conformación de las uñas de *Triplonychus* dice literalmente "...Die Klauen ausser der Spitze mit drei Zähnen...". En realidad existen además de la punta apical solamente dos dientes según Candèze (1860 : 237) "...tarses simples à crochets tricuspides, c'est-à-dire, munis de deux dents indépendamment de la pointe..." y como lo indica también la figura 7 a de la lámina 4 del mismo trabajo.

Posteriormente no se trató nunca más este género, fuera de la simple enumeración de los catálogos de Schenkling y de Blackwelder, quienes, siguiendo el criterio de Schwarz, colocan a *Globothorax* al final de la subfamilia.

Teniendo a la vista una segunda especie de este género y como nunca se publicó una clave de la subfamilia *Cardiophorinae* para la fauna de Centro y Sudamérica, se aprovecha la oportunidad para presentarla.

CLAVE PROVISORIA DE LOS GENEROS DE LA SUBFAMILIA CARDIOPHORINAE DE CENTRO Y SUDAMERICA

- | | |
|---|------------------------------|
| 1) Carena intraocular ausente (Brasil, Paraguay, Argentina) | |
| | <i>Buckelater</i> Costa 1973 |
| a) Carena intraocular presente | 2 |
| 2) Sin alas | 3 |
| a) Con alas | 4 |

- 3) Uñas simples y muy pequeñas; pronoto muy grande en relación con los élitros (Galápagos) *Coptostethus* Woll. 1854
 a) Uñas modificadas o simples, si simples entonces la relación de tamaño entre pronoto y élitros es normal (U.S.A. hasta Argentina)
 *Horistonotus* Cand. 1860.
- 4) Pronoto visto desde arriba sin reborde lateral, si existe, sólo es visible mirando el insecto del costado 5
 a) Pronoto visto desde arriba con un reborde lateral más o menos largo .. 7
- 5) Uñas pectinadas (U.S.A. hasta Argentina) *Aptopus* Esch. 1829
 a) Uñas no pectinadas 6
- 6) Sin espacio nasal (Chile) *Aphricus* J. Lec. 1835.
 a) Con espacio nasal desarrollado (México, Brasil, Chile)
 *Cardiophorus* Esch. 1829
- 7) Carenas laterales del pronoto llegan casi hasta los ángulos anteriores; uñas siempre simples (Chile) *Paracardiophorus* Schw. 1895
 a) Carenas laterales del pronoto no tan largas y uñas modificadas; si las uñas son simples (sólo pocas especies de *Horistonotus*), existe entonces en el borde anterior de la cabeza cerca de los ojos una carena secundaria .. 8
- 8) Sutura entre neso- y metasterno ausente 9
 a) Sutura entre meso- y metasterno presente 10
- 9) Cuarto tarsito lobulado (U.S.A. hasta la Argentina) . *Esthesopus* Esch. 1829.
 a) Cuarto tarsito simple (Brasil, Bolivia) *Globothorax* Fleut. 1891
- 10) Puntuación de las estrías de los élitros en forma de dos hileras irregulares .. 11
 a) Puntuación de las estrías de los élitros en una sola hilera (U.S.A. hasta la Argentina) *Horistonotus* Cand. 1860.
- 11) Tarsitos simples; uñas con tres dientes (Centro América y Norte de Sudamérica) *Triplonychus* Cand. 1960.
 a) Tercer tarsito modificado; uñas sólo con los dientes (Guatemala, Nicaragua) *Triplonychoidus* Schw. 1906.

COMENTARIOS SOBRE LA CLAVE

Para el género *Buckelater* se mencionan dos nuevos países. R. Foerster coleccionó 2 ejemplares en la Argentina, Misiones Pto. Iguazú, Enero de 1976, R. Golbach en Paraguay Amambay, Capitán Bado 8-II-1973, dos ejemplares.

El área de dispersión de las especies del género *Triplonychus* no llega a la Argentina ni a Bolivia ya que Schwarz en 1906 (: 179) transfiere las especies *bruchii* Schw. y *boliviensis* Schw. al género *Horistonotus* Cand. En el catálogo de Blackwelder están citados en ambos géneros.

GLOBOTHORAX FLEUTIAUX 1891

Fleutiaux caracteriza este género por la forma globosa del pronoto, el borde anterior de la cabeza muy proyectado hacia adelante, las antenas finas y cortas con el undécimo antenito acortado poco antes del ápice, las patas cortas y gruesas y las uñas con tres dientes. Se debe añadir que no existe ninguna separación entre meso- y metasterno.

CLAVE PARA LAS ESPECIES

- 1) Las antenas sobrepasan apenas la mitad del pronoto; élitros profundamente estriado-puntuados; pronoto con el borde anterior de color pardo, el resto amarillo-ocre (Brasil) *chevrolati* Fleut. 1891.
 a) Las antenas llegan hasta las 3/4 partes de la longitud del pronoto; estrías de los élitros muy poco profundizadas en las 3/4 partes basales y sólo profundizadas en el ápice, puntuación muy suave en toda la longitud de los élitros (Bolivia) *cidralensis* n. sp.

***Globothorax cidralensis* n. sp.**

Alargado, muy convexo, totalmente pardo obscuro exceptuando antenas y patas, brillante, con élitros suavemente estriado-puntuados. Puntos en doble hilera irregular.

Cabeza relativamente grande, dirigida hacia abajo; arista secundaria cerca de los ojos, presente. Frente muy proyectada hacia adelante con el borde anterior suavemente redondeado, densamente puntuada; puntos grandes y profundos. En la mitad apical triangularmente profundizada, el ápice del triángulo dirigido hacia el centro del disco.

Antenas delgadas, llegan hasta las 3/4 partes de la longitud del pronoto. Primer antenito muy grande; segundo sólo algo menor que el tercero; último visiblemente acertado formando un falso antenito duodécimo casi tan largo como la mitad del undécimo. Los antenitos cuatro hasta diez casi de igual longitud. Nasal más ancho que largo, casi tres veces más ancho que el ancho máximo del labro.

Mandíbulas grandes, fuertes, además del diente apical con tres dientes romos muy fuertes.

Pronoto muy globoso, tan largo como ancho; ancho máximo en el cuarto basal. Totalmente cubierto con puntos grandes, bastante profundos, exceptuando dos manchas irregulares, una en cada lado en el medio del disco. Bordes laterales carenados sólo en el tercio posterior, suavemente redondeados hacia los ángulos anteriores. Borde posterior sinuoso con un sulco corto y ancho en cada lado. Angulos posteriores cortos, truncados y dirigidos hacia adentro. Frente al escudete un surco transversal, corto ancho y bastante profundo.

Escudete: cordiforme, pero algo más largo que ancho, casi plano, densamente cubierto de finos puntos.

Élitros: del mismo ancho que el pronoto en su base, muy convexos, paralelos hasta las 3/4 partes de su longitud con el ápice acertado; suavemente estriado en sus 2/3 partes basales, desde allí algo más profundos hasta el ápice. Las estrías son finamente puntuadas en toda su longitud por dos hileras de puntos irregularmente distribuidos; en la parte basal se presentan a veces hasta tres hileras. Interestrías suavemente convexas en la mitad basal,

luego algo más elevadas hasta el tercio apical y desde allí francamente costiformes. La novena estría ya es costiforme desde la mitad de su longitud y muy proyectada hacia los lados de tal manera, que, vista desde arriba, no es factible observar la mitad apical de los bordes laterales de los élitros.

Faz inferior: Totalmente cubierta de puntos finos y apretados. Apice del prosterno algo acortado y dirigido hacia abajo; una elevación ancha transversal frente al ápice. Muero horizontalmente surcado. Suturas prosternales rectas.

Meso- y metasterno: fusionados. Fosa mesosternal dirigida en ángulo recto hacia adentro y en su mitad otra vez curvada en ángulo recto y luego dirigida horizontalmente hacia adelante, sin bordes laterales.

Patas: cortas y gruesas. Los tarsos de las patas mesotorácicas más largas que los tarsos de las otras patas. Placa coxal muy ancha en la mitad basal. Uñas tricúspides; diente intermedio muy largo y con una punta fina; diente basal romo.

Revestimiento

Todo el cuerpo cubierto de finas cerdas amarillentas, semirectas en el labro, los élitros, tibias y tarsos; en el resto del cuerpo más apretadas. El revestimiento de los tarsos es muy denso y muy largo.

Color

Casi totalmente pardo-oscuro. Sólo el borde exterior de los élitros es algo más oscuro tirando a negruzco. Antenas y patas uniformemente amarillo-parduscas.

Medidas

Largo 14 mm; ancho 4 mm.

Holotipo ♀ de Bolivia, Sta. Cruz, El Cidral 1-28 I 1962. col. R. Golbach, depositado en la colección de la Fund. M. Lillo. Tucumán.

DISCUSION

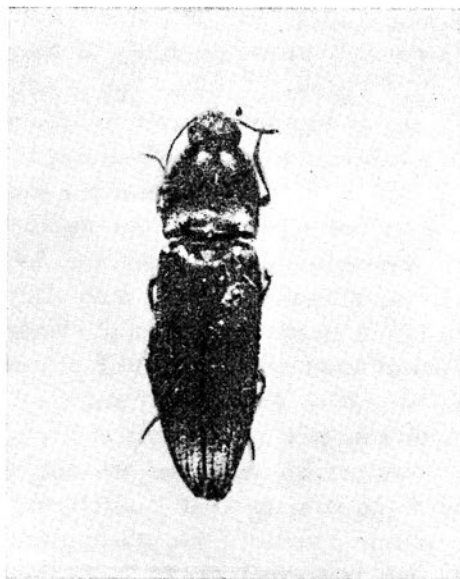
Por la puntuación en doble hilera podría entrar en el género *Triplonychus* Cand. Pero la conformación de las antenas es muy diferente. El segundo antenito es sólo poco menor que el tercero; además llegan apenas a las $3/4$ partes de la longitud del pronoto. La suturas son totalmente rectilíneas; las patas muy cortas y gruesas. La corta descripción de Fleutiaux de la conformación de la puntuación de los élitros de *G. chevrolati* no deja entrever si los puntos están dispuestos en una o dos hileras. En *Triplonychus steinheili* Fleut., única especie del género a la vista, existe entre meso- y metasterno una elevación con una fina línea que indica, que existe por lo menos una

fusión incompleta, mientras que en *G. cidralensis* no hay ningún vestigio de separación. Será sumamente útil poder comprobar esta situación en las restantes especies de *Triplonychus* Can. y de *Triplonychooidus* Schw. Por los considerandos expuestos se coloca la nueva especie por el momento en el género *Globothorax* Fleut.

De *G. chevrolati* Fleut. se diferencia la nueva especie por el color distinto, por la longitud de las antenas y sobre todo por la conformación de los surcos, que son muy suaves en la mitad basal y por la puntuación suave en toda su longitud.

BIBLIOGRAFIA

- FLEUTIAUX, E., 1891. Description d'un genre nouveau d'Elatérides. C. r. Soc. ent. Belg. 31: 232 233.
SCHWARZ, O., 1906-1907. Coleoptera, Fam. Elateridae. En Wytzman, Genera Insectorum. 112 pp. 6 pl.



Globothorax cidralensis n. sp.