

UNA NUEVA ESPECIE DE *MEGALOMUS*
(NEUROPTERA, HEMEROBIIDAE) del PERU

por

ENRIQUE V. GONZALEZ OLAZO*

SUMMARY

Megalomus sammnesianus, a new species of *Megalomus* (Neuroptera, Hemerobiidae) from Peru.- Is described and illustrated.

INTRODUCCION

Se han descrito aproximadamente una docena de especies neotropicales de *Megalomus* (Neuroptera, Hemerobiidae) de las cuales sólo una: *M. nebulosus* Navás, 1926, ha sido citada para el Perú.

En el presente trabajo se describe una nueva especie de *Megalomus* de ese país: *Megalomus sammnesianus*, se ilustran sus estructuras genitales masculinas y se discuten las relaciones de las mismas con las de aquellas especies neotropicales del género en las cuales son conocidas.

Megalomus sammnesianus sp. nov.

Descripción del holotipo ♂: longitud corporal 3,40 mm; longitud ala anterior 4,90 mm; longitud ala posterior 4,30 mm.

Vértex sombreado de pardo; frente parda, algo más oscura a lo largo de los ojos; clípeo y piezas bucales algo más claras, labro pardo más oscuro; antenas pardo claras.

Tórax pardo-rojizo claro; patas amarillentas, con las tibias levemente sombreadas de pardo. Ala anterior suavemente teñida de pardo; ángulo axilar oscuro; nervaduras longitudinales de color amarillento alternado con pardo, venillas transversales pardo oscuras, un punto pardo sobre el origen de las ramas de Sr y una faja estrecha clara por fuera de las gradadas internas; el contorno alar es algo más oscuro que el resto

de la membrana alar. Ala posterior casi hialina, muy suavemente teñida de pardo; MA se fusiona con Sr durante una distancia muy corta.

Abdomen pardo, algo más oscuro por encima, los segmentos terminales algo más claros.

Ectoproctos subcuadrados (fig. 1), su borde posterosuperior lleva una proyección roma inclinada hacia atrás y adentro (fig. 2), el borde libre de dicha proyección origina numerosas papilas, portadoras de setas largas; el borde posterior del ectoprocto lleva también algunas papilas aisladas, por debajo del proceso.

Décimo esternito (fig. 3) con las alas cortas y estrechas que llegan hasta el borde inferior de la falobase; no hay epímeros y sí, una proyección en forma de falda, parcialmente esclerotizada, que se desprende del borde inferior del 10° esternitos, dorsalmente a la falobase y cuyo borde libre está ampliamente escotado; la falobase es estrecha y el edeago (fig. 3) formado por dos placas apareadas basalmente y distalmente separadas y divergentes; parámeros fusionados anteriormente y luego divergentes, formando cada uno una rama irregularmente triangular y contorneada (fig. 4).

Perú, Samme, ca 40 km. NE Trujillo, Prov. La Libertad, 7° 59' S, 78° 41' W, elev. ca 1.500 m, 12 - 17 July 1975, Charles Porter, & L. Stange col.

Alotipo ♀: de la misma localidad y fecha que el holotipo; longitud corporal 4,80 mm; ala anterior 6,00 mm; ala posterior 5,00 mm. De aspecto semejante al holotipo, difiere en algo su coloración: las antenas son pardas, algo más hacia el ápice; el abdomen es también algo más oscuro, al igual que el contorno alar.

* Fundación Miguel Lillo, Tucumán, Argentina.

Paratipos: 3 ♂, 5 ♀, de la misma localidad y fecha que los anteriores. Todos los tipos se hallan depositados en la colección entomológica del Inst. Fund. Miguel Lillo.

Variación intraespecífica

Existen pequeñas variaciones en la coloración corporal de los ejemplares examinados, así en algunos casos el color es algo más oscuro que en el tipo, particularmente en las nervaduras y en el contorno alar. Respecto a la venación alar, es la típica del género, si bien se puede señalar que el número de ramas de Sr es de 4 en todos los ejemplares, uno de ellos presenta 5 ramas en una de sus alas; otros ejemplares poseen algunas venillas transversas accesorias sin mayor significación.

Las medidas corporales varían entre los siguientes valores: longitud corporal 3,20 - 5,00 mm; longitud ala anterior 4,90 - 7,80 mm; longitud ala posterior 4,00 - 5,00 mm.

Discusión

Es lamentable que las descripciones de las especies neotropicales de *Megalomus* sean en general incompletas y que sólo en contados casos incluyan la descripción de las estructuras genitales, ello impide establecer relaciones intraespecíficas amplias. Comparando la genitalia masculina de *M. sammnesianus* con la de las especies en las que dichas estructuras son conocidas, se observan algunas peculiaridades: la forma de los ectoproctos es subcuadrada, en contraste con la típica subtriangular de las otras especies, que carecen de una proyección posterior semejante a la que presenta *M. sammnesianus* en esta estructura. La forma del gonarco recuerda en algo a la de *M. impudicus* Gerst., pero difiere de esta especie en el menor desarrollo de las proyecciones alares del mismo, la falobase más alargada y el mayor desarrollo del eedeago, la aparente carencia de epímeros libres y por la presencia del proceso faldiforme que cubre dorsalmente a la falobase; los parámetros presentan una forma complicada peculiar, que recuerda en algo a los de *M. minor* Banks.

La biología de *M. sammnesianus*, como la de las otras especies neotropicales del mismo género es desconocida.

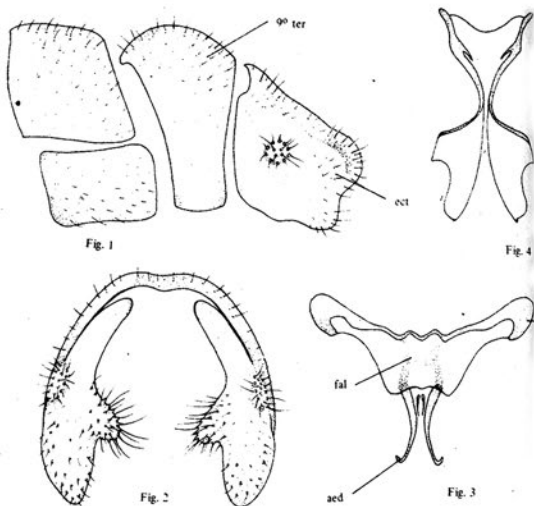


Fig. 1.— Extremo abdominal del macho (vista lateral simplificada); 2: ectoproctos (vista posterodorsal); 3: armadura genital (vista posterodorsal); 4: parámetros (vista dorsal).

AGRADECIMIENTOS

A la sra. Analía D. de Arana, quien tuvo a su cargo las ilustraciones del presente trabajo.

BIBLIOGRAFIA

- GONZALEZ OLAZO, E., 1981. El género *Megalomus* Rambur (Neurop, Planipennia, Hemerobiidae) en Argentina y Chile.- Acta zool. lilloana 36 (2): 97 - 113.
- KIMMINS, D. E., 1935. Notes on the genera *Megalomus* Rambur and *Nesobiella*, gñn. nov. (Neuroptera) with descriptions of new species.- Ann. Mag. nat. Hist. 16: 602 - 619.
- PENNY, N., 1977. Lista de Megaloptera, Neuroptera e Raphidioptera do México, América Central, ilhas Caraíbas e América do Sul.- Acta Amazonica 7 (4): 5 - 61.