

NOTAS SINONIMICAS SOBRE *ANOTIOBIELLA WITHYCOMBEI* KIMMINS, 1929 (NEUROPTERA, HEMEROBIIDAE)

por
ENRIQUE V. GONZALEZ OLAZO*

SUMMARY

Synonymical notes on *Anotiobiella withycombei* Kimmins 1929 (Neuroptera, Hemerobiidae).- In 1929 Kimmins erected the genus *Anotiobiella* with a single species: *Anotiobiella withycombei*. This genus was established on the basis of winged characters only, rather ambiguous. The examination of three specimens of *A. withycombei* belonging to the IFML collection shows that their basic characteristics do not differ from those of the species of *Hemerobius* L., therefore *Anotiobiella* must be considered as a synonym of *Hemerobius* L. *Hemerobius withycombei* (Kimmins, 1929) is redescribed and genital male structures illustrated.-

INTRODUCCION

En 1929, Kimmins estableció el género *Anotiobiella*, con una sola especie: *A. withycombei*, en base a un solo ejemplar macho. Dicho género fue establecido casi exclusivamente teniendo en cuenta los caracteres de la venación alar, muchos de los cuales también se hallan en otras especies de Hemerobiidae y no parecen tener suficiente valor definitorio, (el mismo autor señalaba ya entonces la estrecha relación de *Anotiobiella* con *Hemerobius* L.).

En 1984 he tenido oportunidad de estudiar tres ejemplares de *A. Withycombei* (2♂, 1♀) pertenecientes a la colección del Inst. Fund. Miguel Lillo (IFML) y el examen de los mismos, incluyendo las estructuras genitales masculinas, indica que las características básicas de *Anotiobiella* corresponden a las de las especies de *Hemerobius* L., por lo que considero que *Anotiobiella* debe incluirse dentro de

Hemerobius como sinónimo.

En la presente nota describo *Anotiobiella withycombei* = *Hemerobius withycombei* Kimmins, ilustrando sus estructuras genitales masculinas. La localidad de captura de los ejemplares examinados permite ampliar la distribución conocida para la especie, como primera cita para Colombia. La nomenclatura usada es la de Carpenter.

Caracteres comunes entre Anotiobiella y Hemerobius:

- 1, ala anterior ampliamente oval; 2, área costal del ala anterior ensanchada en la base; 3, venilla recurrente humeral presente en el ala anterior; 4, Sr con dos ramas principales en el ala anterior; 5, porción basal de MA presente y cerca de la base del ala anterior; 6, dos series de venillas gradadas en ambas alas; 7, MP en contacto con Rs en el ala posterior; 8, placas anales del macho bien desarrolladas; 9, décimo esternito del macho en forma de un púnte medio provisto de dos alas laterales; 10, Edeago formado por dos placas soldadas basalmente; 11, Parámetros separados.

De entre todos los caracteres anteriormente mencionados, algunos, como la forma

* Fundación Miguel Lillo, Tucumán, Argentina.

de las alas o el ensachamiento del área costal del ala anterior, son comunes a varios géneros (e.g. *Wesmaelius*, *Megalomus*), otros, como el número de series gradadas, ocurren en uno u otro género, pero la posesión integral de todos los caracteres mencionados y sobre todo la presencia de parámetros separados, característica exclusiva de *Hemerobius*, permite reconocer con seguridad a este género. Los caracteres definitorios de *Hemerobius*, mencionados anteriormente, se hallan presentes en la especie tipo de *Anotiobiella* por lo que, sin duda, este género debe ser considerado sinónimo de *Hemerobius* e incluido dentro del mismo.

Anotiobiella withycombei Kimmins, 1929
Anotiobiella withycombei Kimmins =
Hemerobius withycombei Kimmins, nov.
 comb.

Redescripción:

vértex prominente y liso, brillante, amarillo oscuro con manchas pardas alargadas, cubierto de pelos largos pardo claros; ojos compuestos, grandes, negro grisáceos; frente amarillenta, con una mancha pardo oscura entre y debajo de las antenas; genas pardo oscuras, brillantes; clípeo y labro pardo claros, palpos pardo oscuros, algo más claros en el extremo; escapo antenal amarillento, exteriormente pardo, segmentos flagelares amarillentos, algo más oscuros en la mitad apical.

Pronoto y mesonoto amarillentos en su parte central o suavemente sombreados y pardo oscuros a los lados, metanoto pardo. Tórax lateralmente pardo. Patas amarillentas y pilosas, con pilosidad oscura, densa.

Abdomen pardo oscuro, segmentos genitales algo más claros.

Ala anterior con el área costal amplia, estrechándose cerca del ápice; venilla recurrente humeral presente, multiramificada y curva, delimitando una celda subrecurrente; una docena de venillas costales furcadas por dentro del pterostigma, que es difuso y con una mancha oscura en su porción interna; espacio subcostal estrecho, con una sola venilla Sc, aproximadamente a la altura de la 3ª C; Sr con dos

ramas principales, la externa bifurcada; porción basal de MA (b) en la base del ala; Cu₁ se bifurca distalmente respecto de m-cu, cerca del borde posterior del ala; dos hileras de gradadas (6-6).

Contorno alar subrectangular, con el extremo apical bien redondeado. Lámina alar suavemente sombreada de pardo, sobre todo en ambos lados de las gradadas y nervaduras longitudinales, una mancha pardo clara en el borde posterior, basal respecto al extremo de la rama interna de Cu, lóbulo humeral oscuro, nervaduras transversas pardo oscuras. Ala posterior hialina, con una sola mancha notable sobre el pterostigma, nervaduras pardo claras, algunas parcialmente.

Estructuras genitales masculinas: noveno tergito estrecho; noveno esternito pequeño; placas

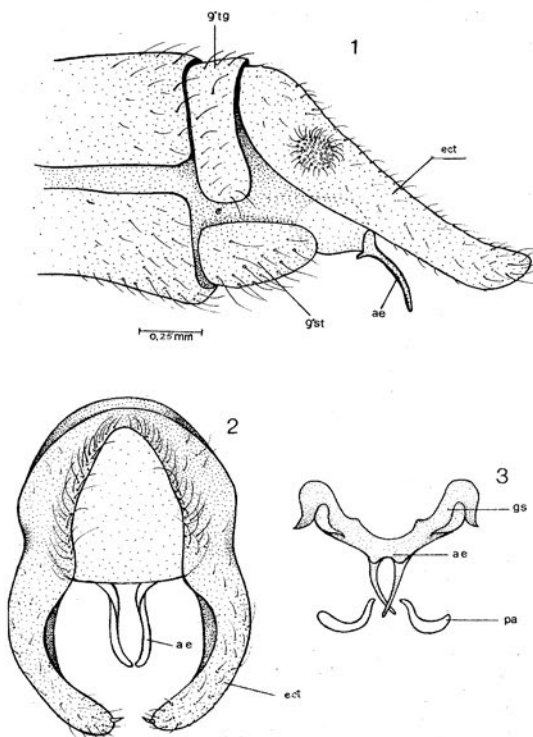


Fig. 1.— Extremo abdominal del ♂ (vista lateral; 2: extremo abdominal del ♂ (vista posterior); 3: armadura genital interna del ♂ (vista posterior).

Abreviaturas usadas: ae = eedeago; ect = ectoprocto; gs = gonarco; pa = parámetros; 9^o t = noveno tergito; 9^o st = noveno esternito.

anales largas y estrechas, en vista lateral casi rectas y con los extremos suavemente incurvados hacia adentro, con una proyección dentiforme sobre la cara interna del extremo distal (fig. 2); gonarco arciforme, con dos alas pequeñas a cada lado (fig. 3); procesos del edeago largos, fusionados basalmente, luego suavemente curvos hacia afuera y distalmente hacia adentro (fig. 2 - 3); parámeros separados, dilatados apicalmente (fig. 3).

Tipo: 1♂, Méjico, Tabasco, Teapa, Marzo 1888 (H. H. Smith) Godman & Salvin coll., en el Museo Británico.

Ejemplares examinados: 2♂, 1♀, Colombia, Valle Cali (Caña Veralchó) 1.000 msnm, 26. VIII.- 4. IX. 1975, L. Stange col. (montados sobre alfiler, en colección (IFML).

Discusión: a pesar de que esta especie posee las características del género, parece representar una forma especializada, no sólo por

la forma atípica de las alas, que recuerda vagamente a las de *Notiobiella* Banks 1909, sino por la extrema longitud y finura de las placas anales, que carecen además de lóbulos o proyecciones, aunque este último carácter ha sido observado ya en otras especies neotropicales (*H. hageni*, *H. chilensis*, *H. bolivari*) con las que tienen notable semejanza las estructuras genitales masculinas internas.

AGRADECIMIENTOS

A la Sra. Analía Dupuy de Arana, quien tuvo a su cargo la confección de las ilustraciones.

BIBLIOGRAFIA

- KIMMINS, D. E., 1929. New and little know Neuroptera of Central America.- Eos, Rev. Espan. Ent. 4: 63 -70.