

DOS NUEVAS ESPECIES DE *CREMNOPS* FOERSTER
(HYMENOPTERA, BRACONIDAE, AGATHIDINAE)
DE ARGENTINA Y BOLIVIA

por

CAROLINA D. BERTA DE FERNANDEZ*

SUMMARY

Two new species of *Cremnops* Foerster (Hymenoptera, Braconidae, Agathidinae) of Argentina and Bolivia. - *Cremnops boliviensis* and *C. misionensis*, two new species of *Cremnops* Foerster are described and illustrated. They are the first species of this genus found in Argentina and Bolivia.

INTRODUCCION

El género *Cremnops* Foerster está ampliamente extendido por todo el mundo, ocupando todas las regiones geográficas. Se han descrito aproximadamente 60 especies. En América sólo siete especies han sido citadas para la región Neotropical, donde hasta el momento, las especies más australes corresponden a las descritas en este trabajo.

En la presente contribución se describen dos nuevas especies: *C. boliviensis* y *C. misionensis*.

Género *Cremnops* Foerster, 1862.

Cremnops Foerster, 1862. Verh. Naturhist. Ver. Rheinlande 19: 246.

Especie tipo: *Ichneumon desertor* L. (= *Agathis deflagrator* Nees) Monobásico.

Bracon de otros autores (Com. Intern. de Nomenclatura Zoológica, opinión 162).

Descripción:

Cabeza alargada verticalmente, en forma de triángulo isósceles en vista frontal; cara y genas muy largas, con el espacio malar menor, igual o mayor que el diámetro vertical de los ojos; impresiones frontales muy profundas, marginadas lateralmente hasta alcanzar los ocelos por detrás de los mismos, sin reborde; placas interantenas presentes; maxilas y labium alargados; palpos labiales y maxilares igualmente alargados; pronoto con profundas fosas a cada lado de la línea media, en algunas especies unidas formando un surco transversal; alas anteriores con la segunda celda submarginal cuadrada y la primera cubital no separada de la primera discoidal.

Cremnops boliviensis sp. nov.

Diagnosis: coloración del cuerpo rojiza; fosas laterales del pronoto fusionadas en la línea media, formando un surco transversal; espacio malar igual al diámetro vertical de los ojos.

Descripción holotipo ♂: longitud del cuerpo: 9 mm; coloración del cuerpo rojiza, con vellosidad clara; cabeza pardo oscura, algo más clara en cípeo, labro, genas y palpos; pre-

* CONICET (C. P. A. I. D). Fundación Miguel Lillo, Tucumán, Argentina.

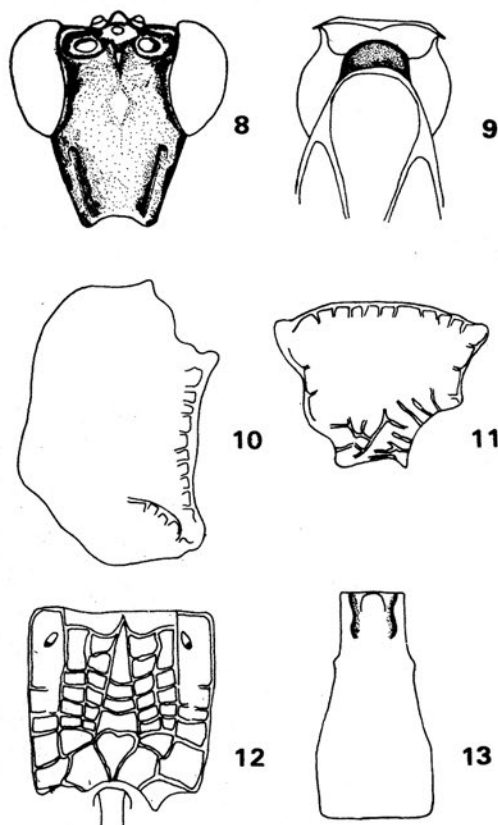
tarso negro *pardusco*; alas pardas con el pterostigma amarillo.

Cabeza triangular, tan larga como ancha, con pilosidad densa y clara; espacio malar igual al diámetro vertical de los ojos (lám. I, fig. 1); distancia interocular media mayor que el diámetro vertical del ojo; placas interantenas muy marcadas; cara puntuada y con pelos claros que parecen divergir de la línea media sagital; cara con una pequeña y suave elevación en su centro; clípeo pulido, brillante y poco piloso; sutura clipeal débilmente marcada; ojos medianos, pardos, con manchas más oscuras, en su mitad superior, suavemente divergente; ocelos equidistantes; galea igual a la longitud de los dos primeros segmentos del palpo maxilar; primer segmento del palpo maxilar, ligeramente igual a la mitad del segundo segmento.

Porción anterior del pronoto sobresale en forma de una lámina prominente; fosas laterales del pronoto alargadas transversalmente y fusionadas en la línea media, formando un profundo surco (lám. I, fig. 2); vista lateral del pronoto como en fig. 3; lóbulo medio del mesoescudo recto en vista lateral; relación entre largo y ancho del mesoescudo 31-24; surco mesopleural corto, muy arqueado, su longitud menor que la mitad del ancho de la mesopleura, con 3 foveas (lám. I, fig. 4); mesopleura lisa y brillante, escasamente pilosa; metapleura ligeramente cuadrada, sin apófisis en el ángulo pósterosuperior, porción inferior arrugada (lám. I, fig. 5).

Superficie propodeal provista de 6 quillas longitudinales, las dos medianas convergen anterior y posteriormente. Otras quillas transversales conectadas a ellas, delimitan en la mitad posterior del propodeo 6 areolas, entre las quillas medianas y las primeras laterales (lám. I, fig. 6); cara posterior del propodeo ligeramente cóncava. Tibias posteriores con dos espinas distales. Longitud del gáster 4,5 mm; ancho apical del segmento abdominal casi dos veces y media su ancho basal; largo del primer segmento abdominal 1,5 veces su extremo apical (lám. I, fig. 7).

Alotipo ♀: longitud del cuerpo: 12,5 mm, longitud del gaster 5,5 mm. Con las mismas características del macho, de tamaño algo



LAM. I.— *Cremnops boliviensis* sp. nov. ♂; fig. 1: cabeza (vista frontal); 2: pronoto (vista dorsal); 3: pronoto (vista lateral); 4: mesopleura; 5: metapleura (vista lateral); 6: propodeo (vista dorsal); 7: primer segmento abdominal.

mayor; surco mesopleural con dos grandes foveas; mitad anterior del propodeo con 4 arrugas a cada lado de las quillas medianas; ovopositor más corto que el abdomen.

Material estudiado: holotipo ♂ Bolivia, Santa Cruz, Palmar del Oratorio, 12/VII/1973, C. Porter, L. Stange y E. Demarest coll.

Alotipo ♀: de la misma procedencia y datos que el holotipo.

El holotipo y alotipo, se encuentran depositados en la colección del Instituto-Fundación Miguel Lillo.

Cremonops misionensis sp. nov.

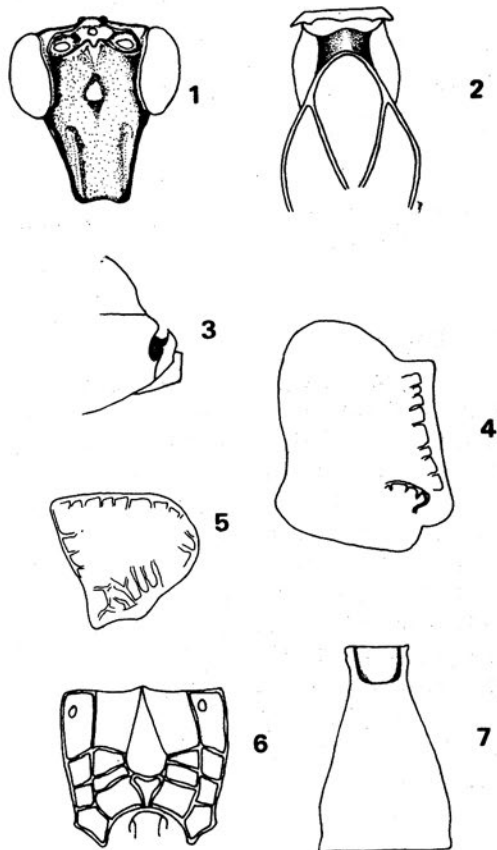
Diagnosis: coloración del cuerpo pardo negruzca; fosas laterales del pronoto fusionadas en la línea media, formando un surco transversal; espacio malar menor que la altura de los ojos; primer tergo abdominal, en vista lateral, sin una elevación anterior en la mitad del segmento.

Descripción holotipo ♀ : longitud del cuerpo: 12 mm.; coloración del cuerpo pardo negruzca, con excepción de metapleura, propodeo, coxas y fémures posteriores que son pardo rojizas; alas pardas, primera celda cubital y segunda discoidal con una pequeña mancha clara, casi transparente.

Cabeza triangular, tan larga como ancha, brillante, cubierta de pelos largos y claros; espacio malar más corto que el diámetro vertical de los ojos (lám. 2, fig. 8); distancia interocular media igual al diámetro vertical de los ojos; placas interantenas prominentes y entre ellas, un surco profundo vertical que se extiende por debajo hasta una pequeña elevación media de la cara, que es brillante y pulida, de color negro y provista de abundantes pelos largos y claros; una sutura muy marcada se extiende a cada lado desde la fovea clipeal hasta el borde inferior del clípeo. Ojos grandes, claros, con sus bordes internos casi rectos; entre los ocelos laterales hay una elevación prominente; antenas con 43 segmentos; mandíbulas con dos dientes desiguales; galea igual a la longitud de los dos primeros segmentos del palpo maxilar; primer segmento del palpo maxilar muy corto, menos de la mitad del 2º segmento.

El pronoto anteriormente sobresale en una lámina prominente; fosas laterales del pronoto grandes, subcirculares y fusionadas en la línea media, formando un profundo surco (lám. 2, fig. 9).

Lóbulo medio del mesoescudo en vista lateral forma un ángulo obtuso con el plano dorsal del mesonoto; relación largo-ancho del mesoescudo 35-30; surco mesopleural ligeramente arqueado con 4 foveas (lám. 2, fig. 10); mesopleura brillante con pelos largos y claros, más abundantes en su porción anterior; metapleura con una apófisis en el ángulo súpero-posterior (lám. 2, fig. 11).



LAM. II.— *Cremonops misionensis* sp. nov. ♀ ; fig. 8: cabeza (vista frontal); 9: pronoto (vista dorsal); 10: mesopleura; 11: metapleura (vista lateral); 12: propodeo (vista dorsal); 13: primer segmento abdominal.

Propodeo areolado, con dos carenas longitudinales en su parte media, que convergen en sus extremos; a ambos lados de las quillas medianas se observan 3 longitudinales, de las que parten otras transversales que determinan areolas en toda su superficie. (lám. 2, fig. 12); el eje horizontal de la cara superior del propodeo forma un ángulo recto con el eje vertical de la cara posterior. Tibias posteriores con dos espinas distales. Longitud del gaster 5,5 mm; ancho apical del primer tergo abdominal una vez y media el ancho basal; largo del primer segmento abdominal 2 veces el extremo apical (lám. 2, fig. 13). Espiráculo del primer segmen-

to abdominal, en una elevación sobre el borde del tergo.

Macho: desconocido

Material estudiado: holotipo ♀ Argentina, Misiones, San Javier, 12/XI/1971, C. Porter coll., depositado en la Fundación Miguel Lillo; paratipo ♀ Paraguay, Villarica, F. Schade coll. depositado en The Museum of Comparative Zoology Harvard.

DISCUSION:

Las nuevas especies, *C. boliviensis* y *C. misionensis*, son las más australes del género en América y comparten con *Cremnops violaceipennis* (Cameron) de Panamá y *Cremnops cubensis* (Cresson) de Cuba la forma del pronoto, cuyas fosas laterales están fusionadas en la línea media, formando un surco transversal completo. Estas cuatro especies son, por otra parte, junto a *Cremnops guanicana* (Walcott) de Guánica, Puerto Rico y *Cremnops pectoralis* (Ashmead) de Granada, las únicas exclusivamente neotropicales, dado que las otras especies citadas para esta región, se hallan también en la región Neártica.

La relación parece más estrecha entre *C. misionensis* y *C. violaceipennis*, ambas se asemejan superficialmente en su coloración, aspecto general y tamaño.

Se diferencian por la forma del primer tergo abdominal, sin una elevación ubicada antes de la mitad del segmento en *C. misionensis*, y por la presencia del surco del mesoesclerito en *C. violaceipennis*, ausente en *C. misionensis*, especie que posee además 4 foveas en el surco mesopleural, mientras que *C. violaceipennis* sólo posee 2.

Cremnops boliviensis es fácilmente distinguible de las otras dos especies por su coloración, marcadamente distinta y la longitud del espacio malar que es igual al diámetro vertical de los ojos.

AGRADECIMIENTOS

Se agradece al Dr. Abraham Willink de la Fac. de Ciencias Naturales de la U.N.T. y al

Dr. Paul Marsh de Washington, por la lectura crítica del presente trabajo. Al Dr. M. Sharkey

e al

ACTA ZOOLOGICA LILLOANA XXXIX, 1 (1987)

De igual manera se agradece a los Lics. Enrique González Olazo y María Virginia Colomo de Correa, por las sugerencias brindadas y a T. Huddleston (Museo Británico, Londres) por el préstamo de material, como así también a la Fundación Miguel Lillo, por su apoyo.

BIBLIOGRAFIA

- ASHMEAD, W. H., 1894. Some parasitic Hymenoptera from lower California. Proc. Calif. Acad. Sci. 4 (2): 122-9.
- BRULLE, A., 1846. Histoire naturelle des insectes: Hyménoptères. Paris. Roret, 4: 495-6, 502-3.
- CRESSON, E. T., 1865. Catalogue of the Hymenoptera in the collection of the Entomological Society of Philadelphia from Colorado Territory. Proc. ent. Soc. Philadelphia 4: 242-313.
- 1872. Hymenoptera Texana. Trans. Amer. ent. Soc. 4: 153-292.
- CAMERON, P., 1887. Biología cent. am., Hym. 1: 398.
- DALLA TORRE, G., 1898. Catalogus Hymenopterorum IV: 1-323.
- DE SANTIS, L., 1967. Catálogo de los Himenópteros Argentinos de la Serie Parasítica incluyendo Bethyloidea. Comisión de Investigación Científica, Provincia de Buenos Aires.
- KROMBEIN, K. V. and OTHERS, 1979. Catalogue of Hymenoptera in America North of México. Symphyta and Apocrita (Parasítica). Smithsonian Institution Press, Washington, D. C. 1: 1198.
- MARSH, P., 1961. A taxonomic study of the genus *Cremnops* Foerster in América North of México (Hymenoptera, Braconidae). Ann. ent. Soc. Am. 54: 852-861.
- MORRISON, H., 1917. Monograph of the Nearctic Hymenoptera of the genus *Bracon* Fabricius. Proc. U. S. nat. Mus. 52 (2178): 305-343.
- MUESEBECK, C., 1927. A revision of the parasitic wasps of the subfamily Braconinae occurring in América North of México. Proc. U. S. nat. Mus. 69: 1-73.
- SHENEFELT, R. D., 1970. Braconidae 3 (Agathidinae). Hymenopterorum Catalogus Ch. Ferriere et J. van der Vecht ed. part 6.
- SZEPLIGETI, G. V., 1904. Hymenoptera Fam. Braconidae (Premiere partie). Genera Insect., 22: 123-124.
- VIERECK, H. L., 1914. Type species of the genera of ichneumon flies. Bull. U. S. nat. Mus., 83: 186.