

**UNA NUEVA ESPECIE DE CONIOPTERYX
(CONIOPTERYGIDAE, NEUROPTERA)
DEL BRASIL**

por

ENRIQUE V. GONZALEZ OLAZO*

SUMMARY

A new species of *Coniopteryx* (*Coniopterygidae*, *Neuroptera*) from Brasil
Coniopteryx meinanderi.- A new species of *Coniopteryx* (*Coniopterygidae*,
Neuroptera) from Brasil is described and illustrated.

INTRODUCCION

Las especies de Coniopterygidae del Brasil han sido recientemente estudiadas por Meinander (1972-1981) y Meinander y Penny (1982), quienes describieron una veintena de especies.

Durante 1984 he tenido oportunidad de estudiar la colección de *Neuroptera* del Museo de San Pablo (Brasil), en la cual encontré un ejemplar de *Coniopteryx* perteneciente a una especie aún no descrita de ese género.

Esta nueva especie, *Coniopteryx meinanderi* es descrita e ilustrada en el presente trabajo. Dedicó la misma al Dr. M. Meinander, distinguido especialista del grupo. El holotipo se deposita en el Museo de San Pablo (Brasil).

Diagnosis

Ala anterior pardo grisácea, con una banda hialina entre las porciones basales de R_s y M otra entre Cu_2 y A_1 ; borde posterior del ala posterior escotado en su tercio interno; hipan-

drio, en vista lateral, estrecho y más largo que ancho; incisión medio apical muy ancha y apenas insinuada.

Descripción Holotipo ♂: longitud corporal: 1,7 mm; longitud ala anterior: 2,4 mm; longitud ala posterior: 2,1 mm; longitud antenal: 1,7 mm.

Cápsula cefálica en vista lateral, casi tan larga como ancha, de color amarillo oscuro, suturas oscuras; palpos maxilares algo más oscuros que el resto de la cabeza; ojos grandes y negros; antenas con 33 segmentos, escapo globoso, dilatado apicalmente, casi dos veces más largo que ancho, pardo claro, bordeado de oscuro; pedicelo subcilíndrico, más largo que ancho, pardo claro, levemente sombreado lateralmente; segmentos flagelares basales casi el doble de anchos que largos, alargándose levemente hacia el ápice, de color pardo claro, provistos de setas; pelos escalariformes presentes sobre pedicelo y segmentos flagelares.

Tórax dorsalmente de color pardo claro, algo más claro láteroventralmente, suturas, manchas espaldares y zona alrededor de las patas, oscuras. Patas de color pardo claro, algo más oscuras hacia las articulaciones; fémur

anterior con 12 setas claras.

Ala anterior de color pardo grisáceo, con una banda clara entre las porciones basales de Rs y M, hasta casi la altura de m-cu, otras zonas claras, débilmente marcadas hacia la porción basal del ala, por dentro de Cu₁.

Ala posterior escotada en su tercio interno, flecos marginales basocaudalmente largos, venilla R₄ + 5 - M ausente.

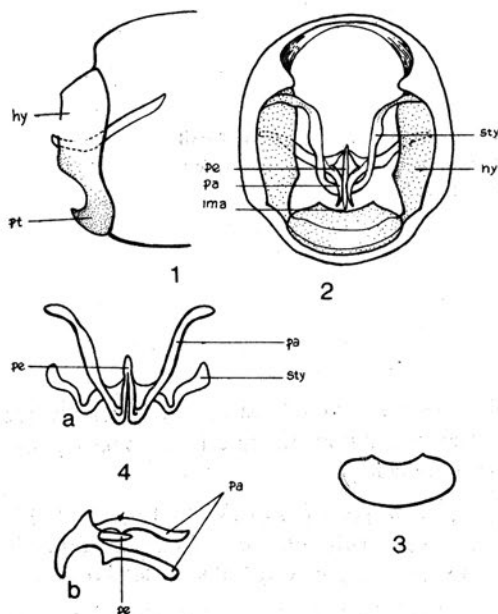


Fig. 1.- Extremo abdominal del macho, semiesquemático (vista lateral); 2: extremo abdominal del macho, semiesquemático (vista caudal); 3: hipandrio, esquemático (vista ventral); 4: parámetros, a) vista dorsal; b) vista lateral (esquemáticos).

Abreviaturas usadas: ima = incisión media apical; hy = hipandrio; pa = parámetros; pe = pene; pt = proceso terminal; sty = styli.

Hipandrio, en vista lateral, estrecho y más alto que ancho (fig. 1), apodema a lo largo del margen anterior ventralmente completa; procesos laterales e intermedios insignificantes; procesos terminales cortos y agudos; incisión media apical muy ancha y apenas insinuada (fig. 2). Gonarco fusionado al hipandrio, con una apodema ventral distinta que llega hasta los styli, los cuales forman un arco por debajo de los parámetros (fig. 3).

Parámetros en forma de un par de barras gruesas, bien separadas anteriormente, convergentes e incurvadas hacia abajo posteriormente (fig. 4), cada uno provisto de un proceso ventral agudo y ambos conectados anteriormente por una estructura membranosa que soporta al pene, que consiste en dos vástagos paralelos y estrechos, bien esclerotizados.

Holotipo: 1 ♂, Brasil, Sao Paulo, Casa Grande Pedreira (a luz), 13/X/1974, C. G. Froelich col. (en alcohol, genitalia disecada, en cápsula con glicerina) Museo de Sao Paulo.

Discusión

En el aspecto general del cuerpo y las alas, esta especie no tiene mayores caracteres diferenciales respecto a la mayoría de las especies brasileñas conocidas, si se exceptúa el pedicelo antenal, relativamente largo, que comparte con *Coniopteryx silvicola*. Los procesos laterales e intermedios del hipandrio están muy poco desarrollados, lo cual ocurre sólo en algunas especies (e. g. *C. silvicola*, *C. rondoniensis*).

Un carácter distintivo de esta especie es la forma de la incisión media apical del hipandrio, que es sumamente ancha y poco profunda y que al contrario de otras especies (*C. rondoniensis*, *C. quadriformis* y *C. panamensis*), carece de todo tipo de proyecciones en su borde libre.

AGRADECIMIENTOS

Agradezco a las autoridades del Museo de Sao Paulo (Brasil) por el envío del material estudiado, al P. Gregorio J. Williner, a cuya particular diligencia debo el haber podido estudiar la colección paulista y a la Sra. Analfá Dupuy de Arana, quien realizó las ilustraciones.

BIBLIOGRAFIA

- MEINANDER, M., 1972. A revision of the family Coniopterygidae (Planipennia).- Acta zool. Fennica, 136: 1 - 357.
- 1981. Coniopterygidae from Brasil (Neuroptera).- Ent. Scand., 11: 129 - 144.
- MEINANDER, M. y N. PENNY, 1982. Neuroptera of the Amazon Basin-part 5, Coniopterygidae.- Acta Amazónica 12 (1): 185 - 208.