

ADICIONES A LA FAUNA ARGENTINA DE ENCIRTIDOS. I.  
(Hymenoptera: Chalcidoidea)

POR LUIS DE SANTIS

SUMMARY

Additions to Argentine fauna of Encyrtids. (Hymenoptera: Chalcidoidea).— *Hemencyrtus casali*, *Tyndarichus silvicola* and *Parastenoterys flavicornis*, are described as new species from the province of Misiones (Argentina). *Deloencyrtus* a new genus, is erected for *Hemencyrtus kuscheli* De Santis, 1955, from Juan Fernández Islands.

\* \* \*

Después de publicado mi trabajo de conjunto sobre el grupo (De Santis, 1965, *An. Com. Invest. cient. B. Aires*, 4: 9-422), di a conocer [De Santis, 1965, *Notas Com. Invest. cient. B. Aires*, 2 (9): 1-6] *Echthroplexiella josephi* de la provincia de Buenos Aires. Agregó ahora, tres especies nuevas descubiertas en Misiones por los doctores Osvaldo H. Casal y Miguel García; las describo siguiendo el método adoptado en aquella obra. Los materiales correspondientes quedan incorporados a las colecciones del Museo de La Plata.

Género **HEMENCYRTUS** Ashmead

*Hemencyrtus* Ashmead, 1900, *Proc. U. S. nat. Mus.*, 22 : 337, 344, 374; Ashmead, 1904, *Mem. Carneg. Mus.* 1 : 301, 307, 496; Schmiedeknecht, 1909, *Genera Insect. Wytzman*, 96 : 233; Girault, 1915, *Mem. Qd Mus.*, 4 : 126.

*Hemencyrtus* Schulz, 1906, *Spolia Hym.*, pág. 146.

*Hembra*: cabeza vista de frente un poco más ancha que larga; frontovértice mas bien ancho. Ojos pestañosos, ocelos en triángulo rectángulo-

lo; los posteriores distantes algo menos de su diámetro de las órbitas internas correspondientes. Boca muy grande; palpos maxilares de 4 artejos, labiales de 3; mejillas cortas, casi como la cuarta parte del diámetro longitudinal de los ojos. Antenas insertas a la altura de la línea inferior de los ojos; todos los artejos del flagelo con varias sensorias longitudinales, casi siempre en dos series.

Axilas contiguas por el ápice; escudete convexo, redondeado en la extremidad; se extiende un poco por encima del propodeo; este último es bastante largo y con espiráculos circulares. Nervadura post-marginal de las alas anteriores igual a la marginal o mucho más larga; estigmática el doble más larga que la marginal o un poco más corta. Espolón de las tibias intermedias un poco más largo que el basitarso correspondiente; tibias posteriores con 2 espolones.

Placas cereales ubicadas a la altura del cuarto basal. Proyección del oviscapto cilíndrica o con vainas muy ensanchadas.

*Macho*: según Ashmead, parecido a la hembra.

*Distribución geográfica*: América del Sur.

*Biología*: desconocida.

*Observaciones*: los datos que acabo de dar son complementarios de la descripción original. El examen del ejemplar de *H. casali* sp. nov., que describo a continuación, me ha hecho ver que no he estado acertado en lo que se refiere a mi interpretación anterior de este género de Ashmead (véase De Santis, 1955, *Rev. Chil. Ent.*, 4: 193-198) y que sobre la base de *H. kuscheli* De Santis, 1955, es necesario fundar un nuevo género (1).

(1)

Genero *Deloencyrtus* nov.

*Hembra y macho*: véase la descripción de la especie tipo en la publicación que cito más adelante.

*Especie tipo*: *Hemenocyrtus kuscheli* De Santis, 1955.

*Distribución geográfica*: Islas Juan Fernández (Chile).

*Biología*: desconocida.

*Observaciones*: este nuevo género, que ubico al lado de los que se incluyen en el grupo *Psilophrys* Mayr, 1876, se diferencia por una combinación de caracteres que proporcionan las antenas y la nerviación de las alas anteriores.

*Deloencyrtus kuscheli* (De Santis), conj. nov.

*Hemenocyrtus kuscheli* De Santis, 1955, *Rev. Chil. Ent.*, 4: 193.

*Distribución geográfica*: Islas de Masatierra y Masafuera.

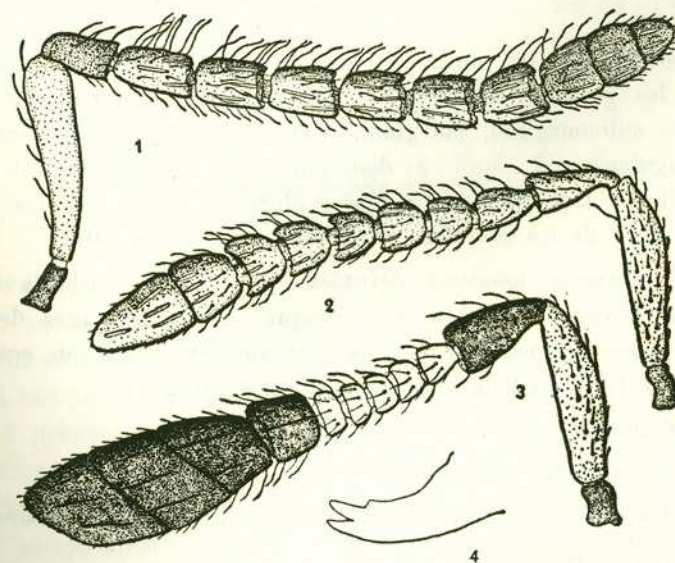
*Material estudiado*: 2 ♀♀ paratipos. Quebrada de las Vacas (Isla de Masafuera), 17-I-1952, Kuschel, leg., en las colecciones del Museo de La Plata.

### *Hemencyrtus casali* sp. nov.

(Figs. 1, 4 y 5)

*Hembra*: castaño oscura con reflejos azulados en la cabeza, pronoto, mesoescudo, escudete y base del gáster. Ojos negros. Mandíbulas testáceo-rojizas en la mitad apical. Antenas y patas excepto las coxas, amarillentas, ennegrecidas en la radícula, pedicelo, maza, canto dorsal del funículo y artejo apical de los tarsos. Alas anteriores sub-hialinas con nervaduras parduseas, la sub-marginal con bastante de testáceo. Alas posteriores hialinas.

Cabeza, pronoto, mesoescudo, axilas, tégulas y escudete, con micro-reticulación poligonal. Frontovértice con punteado grueso que se extiende por el borde de las órbitas internas. Pronoto y mesoescudo con punteado setífero. Liso en el resto.



Figuras 1 a 4. — 1, *Hemencyrtus casali* sp. nov., ♀, antena; 2, *Parastenoterys flavicornis* sp. nov., ♀, antena; 3, *Tyndarichus silvicola* sp. nov., ♀, antena; 4, *Hemencyrtus casali* sp. nov., ♀, contorno del ápice de la mandíbula.

Antenas muy pestañosas, con pestañas largas. Pronoto, mesoescudo, axilas y escudete, con numerosas pestañas oscuras, más largas en el ápice de este último. Gáster muy pestañoso en el tercio distal y en las vainas del oviscapto.

Relación entre la anchura máxima de la cabeza y mínima del frontovértice, 54:19. Antenas conformadas tal como se ve en la fig. 1; dimensiones de cada artejo:

	Longitud máxima	Anchura máxima		Longitud máxima	Anchura máxima
R .....	0,072	0,036	VI .....	0,096	0,066
I .....	0,278	0,068	VII .....	0,096	0,076
II .....	0,088	0,056	VIII .....	0,088	0,078
III .....	0,108	0,060	IX .....	0,076	0,084
IV .....	0,100	0,064	X .....	0,060	0,082
V .....	0,100	0,068	XI .....	0,060	0,068

Longitud de las alas anteriores 1,887; anchura máxima 0,740; longitud de las pestañas marginales más largas 0,048; longitudes de las nervaduras sub-marginal, marginal, post-marginal y estigmática, en la relación siguiente: 57 : 5 : 5 : 8; distribución de las pestañas tal como se ve en la fig. 5. Longitud de las alas posteriores 1,221; anchura máxima 0,389; longitud de las pestañas marginales más largas 0,044.

Relación entre la longitud del tórax y el gáster, ecluda la proyección del oviscapto, 54 : 46; el oviscapto nace a la altura del tercio basal y se proyecta más allá del ápice en una extensión que equivale a la tercera parte de la longitud total del gáster (0,278).

Longitud del cuerpo 2.

*Macho*: desconocido.

*Distribución geográfica*: Misiones. Localidad tipo: San Pedro.

*Biología*: desconocida.

*Observaciones*: esta nueva especie se diferencia de *H. herberti* Ashmead, 1900, del Brasil, por presentar las antenas con pestañas largas, la nervadura post-marginal más corta que la estigmática y la proyección del oviscapto cilíndrica. Está dedicada al doctor Osvaldo H. Casal a quien debo estos y otros materiales interesantes coleccionados en sus frecuentes viajes de estudio.

*Material estudiado*: 1 ♀ holotipo, San Pedro (provincia de Misiones), III-1966, Casal y García, leg.

### Género *TYNDARICHUS* Howard

*Tyndarichus* Howard, 1910, *Techn. Ser Ent. U. S. Dept. Agric.*, 19: (1): 5; Girault, 1915, *Mem. Qd Mus.*, 4: 123; García Mercet, 1921, *Fauna Ibérica. Fam. Encirtidos*, pág. 652; Novicky, 1928, *N. Beitr. syst. Insektenk.* 4: (3-4): 17; Ishii, 1928, *Bull agric. Exp. Sta. Japan*, 3: (2): 162; Nikolskaja, 1952, *The Chaicid fauna of the U. S. S. R.*, pág. 461; Ferrière, 1953, *Mitt. schweiz. ent. Ges.*, 26: 22-23; Erdoes et Novicky, 1955, *Beitr. Ent.*, 5: 180, 194; Tachikawa, 1963, *Mem. Ehime Univ.*, (VI) 9: 97, 158; Peck, Boucek et Hoffer, 1964, *Mem. ent. Soc. Canada*, (34): 79; Erdoes, 1964, *Fauna Hungariae*, 12: (Hymenoptera II): 16, 36, 305.

*Distribución geográfica*: Europa, Japón, Nueva Guinea y América del Sur.

*Biología*: las especies de biología conocida se comportan como hiperparásitos sobre huevos y larvas de lepidópteros.

*Observaciones*: se conoce, incluyendo la que describo a continuación, 8 especies de este género que se señala por primera vez en el continente americano.

#### *Tyndarichus silvicola* sp. nov.

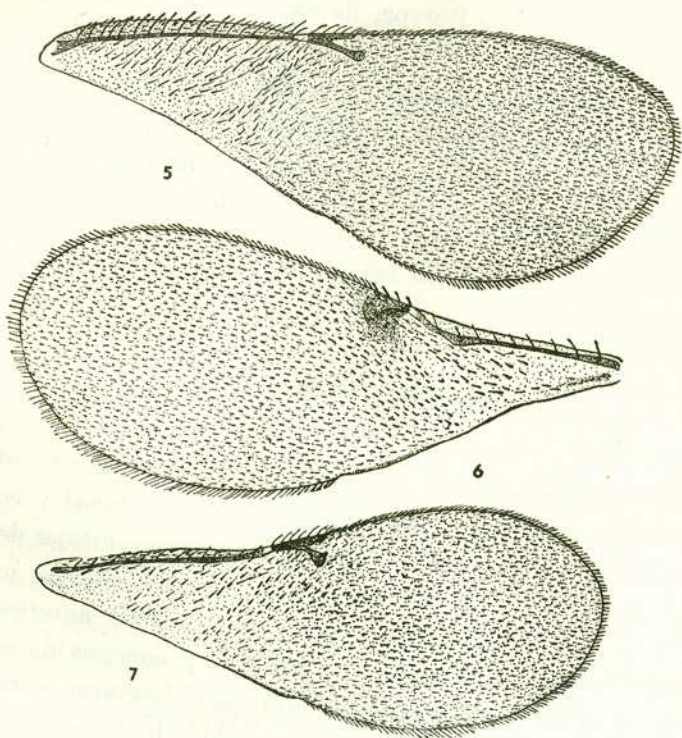
(Figs. 3 y 6)

*Hembra*: castaño oscuro, más claro en el gáster; base de este último, con una banda más clara todavía y que se extiende dorsal y ventralmente. Ojos negros. Escapo de las antenas, los 5 primeros artejos del funículo y patas excepto las coxas medias y posteriores, amarillento, muy pálido en los 3 primeros artejos del funículo, en las coxas anteriores, en los trocánteres y tercio proximal de los fémures, y ennegrecido en la mitad distal de los fémures y tibias posteriores, en el basitarso correspondiente y en el artejo apical de todos los tarsos. Alas hialinas con nervaduras parduscas; las anteriores ligeramente ahumadas por debajo de las nervaduras marginal, post-marginal y estigmática.

Cabeza con reticulación escamiforme; escrobas, cortas, sub-trianguulares, con borde externo carenado. Pronoto, mesoescudo, axilas, tégulas, escudete y pleuras, con reticulación fuertemente impresa, transversal en las axilas y longitudinal en el resto. Metanoto y propodeo con líneas estructurales. Liso o casi liso en el ápice del escudete y en el resto del cuerpo.

Cabeza con pestañas fuertes y oscuras sobre todo en el vértice; ojos profusamente pestañosos. Pronoto, mesoescudo, axilas, escudete y gáster, con pestañas oscuras y fuertes.

Relación entre la longitud y anchura de la cabeza 27:25. Frontovértice estrecho, comprendido 5 veces en la anchura máxima de la cabeza e igual a la mitad de la anchura de los ojos; ocelos en triángulo acutángulo, los posteriores muy cerca de las órbitas internas correspondientes;



Figuras 5 a 7. — 5, *Hemencyrtus casali* sp. nov., ♀, ala anterior; 6, *Tyndarichus silvicola* sp. nov., ♀, ala anterior; 7, *Parastenoterys flavicornis* sp. nov., ♀, ala anterior.

mejillas un poco más cortas que el diámetro longitudinal de los ojos; mandíbulas tridentadas con dientes fuertes, el mediano más largo que los demás; palpos labiales de un artejo. Antenas insertas cerca de la boca, conformadas tal como se ve en la fig. 3; dimensiones de cada artejo.

	Longitud máxima	Anchura máxima		Longitud máxima	Anchura máxima
R .....	0,028	0,020	VI .....	0,016	0,028
I .....	0,132	0,032	VII .....	0,018	0,032
II .....	0,060	0,054	VIII .....	0,040	0,042
III .....	0,022	0,025	IX .....	0,060	0,072
IV .....	0,020	0,026	X .....	0,048	0,076
V .....	0,016	0,026	XI .....	0,040	0,072

Longitud de las alas anteriores 0,851; anchura máxima 0,351; longitud de las pestañas marginales más largas 0,032; longitud de las nervaduras sub-marginal, marginal, post-marginal y estigmática, en la relación siguiente: 32 : 5 : 3 : 3; distribución de las pestañas tal como se ve en la fig. 6. Longitud de las alas posteriores 0,537; anchura máxima 0,130; longitud de las pestañas marginales más largas 0,038. Espolón de las tibias intermedias casi tan largo como el basitarso correspondiente.

Gáster de contorno sub-triangular, tan largo como el tórax; placas cereales ubicadas en la línea del tercio basal; oviscapto muy corto, nace en la línea del tercio apical y es un poco saliente.

Longitud del cuerpo 0,83.

*Macho*: desconocido.

*Distribución geográfica*: Misiones. Localidad tipo: San Pedro.

*Biología*: desconocida.

*Observaciones*: esta nueva especie ofrece algunos de los caracteres fundamentales que señala Trjapitzin (1963, *Sborn. ent. Odd. nár. Mus. Prazе*, 35: 543-547) para el género *Oobius* Trjapitzin, 1963, pero creo que encuadra mejor en *Tyndarichus* y en él la he incluido. Siguiendo las claves de García Mercet (1921), Novicky (1928), Nikolskaja (1952) y Erdoes (1964), se llega a *T. navae* Howard, 1910, pero es muy diferente de esa especie por la coloración, conformación de las antenas y nerviación de las alas anteriores.

*Material estudiado*: 1 ♀ holotipo, San Pedro (Provincia de Misiones), III-1966, Casal y García, leg.

*Parastenoterys flavicornis* sp. nov.

(Figs. 2 y 7)

*Hembra*: cabeza negra con reflejos azulados en el frontovértice; mandíbulas testáceo-rojizas. Antenas, patas con excepción de las coxas medias, regiones laterales del pronoto, prosterno, mesoescudo, tégulas, axilas y región sub-basal del gáster, dorsal y ventralmente, testáceo-amarillentos. Más o menos ennegrecido en el resto y con reflejos azulados en el escudete y ápice del gáster. Alas sub-hialinas.

Cabeza reticulada con punteado setífero en el frontovértice. Pronoto, mesoescudo, tégulas y axilas, con reticulación poligonal. Liso en el resto.

Ojos pestañosos con pestañas largas. Mesoescudo, axilas y escudete, con pestañas negras, las del escudete gradualmente más largas hacia el ápice; longitud de las del par apical 0,108.

Cabeza convexa, tan ancha como el tórax; vista de frente de forma sub-triangular, tan ancha como larga; frontovértice algo más ancho que los ojos; relación entre la anchura máxima de la cabeza y mínima del frontovértice, 48 : 20; ojos grandes, salientes; ocelos en pequeño triángulo rectángulo, los posteriores a un diámetro de las órbitas internas correspondientes; escrobas sub-triangulares, poco profundas y con bordes redondeados; mejillas tan largas como la mitad del diámetro longitudinal de los ojos; mandíbulas largas, aguzadas hacia el ápice, con 2 dientes desiguales; palpos maxilares de 3 artejos, labiales de 2; antenas insertas a igual distancia de la boca y de la línea inferior de los ojos, conformadas tal como se ve en la fig. 2; dimensiones de cada artejo:

	Longitud máxima	Anchura máxima		Longitud máxima	Anchura máxima
R .....	0,048	0,028	VI .....	0,052	0,052
I .....	0,204	0,046	VII .....	0,052	0,058
II .....	0,088	0,044	VIII .....	0,052	0,064
III .....	0,060	0,044	IX .....	0,060	0,068
IV .....	0,052	0,048	X .....	0,112	0,064
V .....	0,052	0,052			

Pronoto corto; mesoescudo convexo; axilas algo separadas; escudete tan largo como el escudo y cubriendo el propodeo en su parte central

estrechada. Longitud de las alas anteriores 1,221; anchura máxima 0,481; longitud de las pestañas marginales más largas 0,040; longitudes de las nervaduras sub-marginal, marginal, post-marginal y estigmática, en la relación siguiente: 50 : 8 : 6 : 8; distribución de las pestañas tal como se ve en la fig. 7. Longitud de las alas posteriores 0,851; anchura máxima 0,194; longitud de las pestañas marginales más largas 0,040. Tarsos anteriores e intermedios cortos; espolón de las tibias intermedias tan largo como los dos primeros tarsitos correspondientes reunidos; tibias posteriores con 2 espolones.

Gáster de contorno oval, sub-truncado en el ápice, un poco más largo que el tórax; primer urotergito ocupando un cuarto de la longitud total; placas cereales ubicadas a la altura de la línea media; oviscapto corto, oculto; nace a la misma altura.

Longitud del cuerpo 1,11.

*Macho*: desconocido.

*Distribución geográfica*: Misiones. Localidad tipo: San Pedro.

*Biología*: desconocida.

*Observaciones*: este nuevo *Parastenoterys* difiere de todas las especies conocidas del género por presentar la maza de las antenas biarticulada. Hecha esta salvedad, puede ser comparada con *Parencyrtus hollowi* Mercet, 1928, pero también es muy diferente por su menor tamaño, la coloración, y reticulación del tórax.

*Materia estudiado*: 1 ♀ holotipo, San Pedro (provincia de Misiones), III-1966, Casal y García, leg.