

UNIVERSIDAD NACIONAL DE TUCUMAN
FUNDACION E INSTITUTO MIGUEL LILLO

ACTA ZOOLOGICA LILLOANA

TOMO XXV: 23

R. GOLBACH - *ANASPISIS PENAI* N. SP. (COL. ELATERIDAE)

(págs. 309-316 - 1 fig.)

TUCUMAN
REPUBLICA ARGENTINA
1970

ANASPASIS PENAI N. SP. (COL. ELATERIDAE)

por R. GOLBACH

ZUSAMMENFASSUNG

Der Autor beschreibt die neue Art *Anaspasis penai* von Chile und stellt die Gattung neben *Geranus* Sharp und *Protelater* Sharp in die Subfamilie *Elaterinae* in der Hoffnung, sobald er Material von diesen neuseeländischen Spezien erhält, eine genaue Definition der systematischen Stellung dieser eigentümlichen Elateriden festzulegen.

INTRODUCCION

Entre un lote de elatéridos chilenos, propiedad del señor L. E. Peña, se encontraron dos ejemplares de uno de los géneros más discutidos en lo que se refiere a su posición sistemática: *Anaspasis* y a la cual en reconocimiento a sus relevantes servicios a la entomología chilena se denomina *Anaspasis penai*. En 1953 (Golbach, p. 279) se relata el historial del género *Anaspasis* excluyéndolo definitivamente de *Adelocerinae*. El estudio de la nueva especie vierte aún más luz sobre el acierto de esta resolución.

CLAVE DE LAS ESPECIES DEL GENERO ANASPASIS CAND.

- 1 - a Elitros amarillos y adornados con 3 bandas oblicuas negras *solieri* (Fleut.)
 - b Color de fondo de los élitros negro 2
- 2 - a Base de los élitros con dos manchas rojas *germaini* (Fleut.)
 - b Base de los élitros negro 3
- 3 - a Tórax y élitros negros *paralela* (Sol.)
 - b Elitros enteramente negros, pero el tórax rojo adornado con 2 líneas basales negras *penai* n. sp

Anaspasis penai n. sp.

Cuerpo alargado, subparalelo, convexo, de color negro; el tórax rojo con dos líneas basales oblicuas negras.

Cabeza aplanada, con una fina puntuación. Una leve depresión entre las aristas antenales bien salientes. Las antenas sobrepasan con 3 antenitos el largo del tórax, dentadas desde el tercer antenito que es el más largo de todos. El último antenito aovado con un corto aguzamiento poco antes del ápice.

Tórax casi dos veces más largo que ancho, de lados paralelos. El borde anterior semicircular muy inclinado por encima de la cabeza. Los ángulos posteriores agudos dirigidos hacia atrás y levemente hacia afuera. Ángulos anteriores muy inclinados y situados tan cerca uno del otro que es totalmente imposible verlos desde arriba. Disco longitudinalmente surcado, presentando en cada lado dos leves hundimientos casi transversales. Puntuación muy fina y apretada.

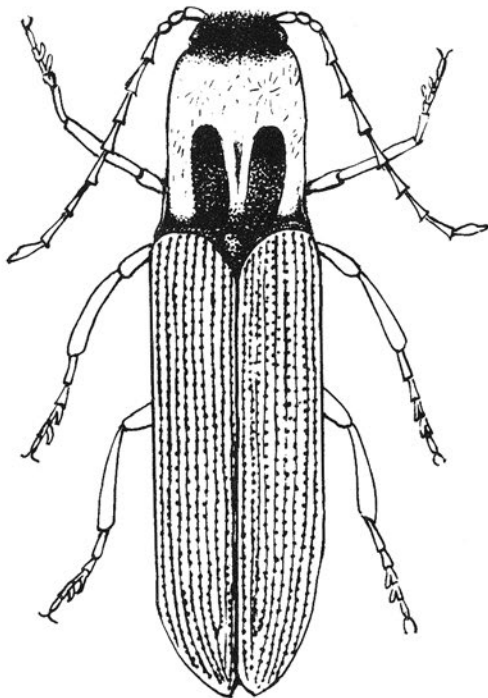
Escudete muy hundido entre la base de los élitros, bastante ancho en relación al cuerpo. Su ápice, muy puntiagudo, se levanta al nivel de los élitros formando un doble plano de superficie bastante similar a la acostumbrada en las especies del género *Hemirrhypus* Latr., pero sin arista aguda transversal.

Élitros más anchos que el tórax y más de tres veces más largos que anchos, de lados casi paralelos; desde el último tercio suavemente redondeados. La superficie estriado-puntuada.

Prosterno estrecho con surcos antenales dobles, en la parte apical levemente hundidos. Casi toda la superficie finamente puntuada. Placas metacoxales muy estrechas. Patas comprimidas, medianamente largas. Uñas muy finas y pequeñas sin cerdas basales.

El abdomen finamente puntuado.

Coloración y revestimiento. Todo el insecto es negro brillante exceptuando la propleura y el pronoto donde el color de fondo es rojo. Negros con una franja ancha en la base de la propleura, una estrecha franja en el borde anterior del pronoto, una línea que delimita nítidamente el ángulo posterior y dos bandas subparalelas basales que llegan hasta la mitad del disco y que se unen frente al escudete. El ángulo posterior presenta una tonalidad rojo-amarillenta. El revestimiento está formado por cerdas semierectas negras; en la cabeza y en el tórax son blancuicinas exceptuando las que se encuentran sobre las dos bandas negras donde son negras bien oscuras. Mientras que la mayoría de estas cerdas del tórax se dirigen en dirección basal-lateral, las que cubren estas dos franjas negras se dirigen parcialmente hacia adelante, formando dos remolinos.



Anaspasis penai n. sp.

Holotipo: ♂ Chile; Tregualemu Costa Ñuble 300 - 500 m; 9,10-XII-1953. Col. L. E. Peña, depositado en la colección Peña.

Paratipo: ♂ Chile, Tregualemu Costa Ñuble 6,9-XII-1953. Col. L. E. Peña depositado en la colección entomológica del Instituto Miguel Lillo, Tucumán.

DISCUSION

Conozco de *Anaspasis solieri* (Fleut.) y de *A. germaini* (Fleut.) sólo la descripción original. Puedo comparar la nueva especie con *A. paralela* (Sol.) pero como Fleutiaux en 1898 describe minuciosamente la coloración de *A. paralela* y de *A. germaini* y en 1899 a *A. solieri* es fácil establecer las diferencias específicas. Los élitros enteramente negros, desprovistos de manchas de otras tonalidades, establecen una diferencia con todas las demás especies. *A. solieri* (Fleut.) tiene cabeza y tórax rojos, el último adornado de un círculo negro. En *A. penai* la cabeza es enteramente negra y el tórax rojo, pero con diferencias en los adornos negros.

Crowson (1960) indica como carácter esencial para todos los insectos de la subfamilia *Pyrophorinae*, en las cuales incluye *Adelocerini* como tribu, la presencia de setas en la base de las uñas. Quelle (1929) ya mencionó este hecho importante y hacer ver que es el único carácter que permite separar las *Pyrophorinae* sin manchas luminosas de las especies que pertenecen a la subfamilia *Corymbitinae*. Las especies de *Anaspasis* Cand. no tienen estas setas en la base de las uñas, Es el argumento definitivo para excluir este género de las subfamilia *Adelocerinae*. Por el momento creo conveniente dejarlo junto con los géneros *Protelater* Sharp y *Geranus* Sharp al final de la subfamilia *Elaterinae* siguiendo a Schwarz (1906). Solo si fuera factible comparar ejemplares de los otros dos géneros mencionados, se podrá definir si hace falta la erección de una subfamilia aparte, to mando en cuenta las características excepcionales de la conformación de la cresta supraantenal. El lugar que debe ocupar *Anaspasis* en el Catálogo de Blackwelder (1944) será en la página 295 después del género *Paracosmesus* Schw.

BIBLIOGRAFIA

- BLACKWELDER, R. E., 1944. Checklist of the Coleopterous Insects of Mexico, Central America, the West Indies, and South America. Part. 2.- Bull. U. S. natn. Mus. 185: 189-341.
- CANDEZE, E., 1881. Elatérides nouveaux (troisième fascicule).- Mém. Soc. Roy. Sc., Liège sér. 2 vol. 9: 1 - 117.

- CROWSON, R. A., 1960. On some new character of classificatory importance in adults of Elateridae (Coleoptera).-Entomologist's mon. Mag. 96: 158 - 161.
- FLEUTIAUX, E., 1898. Notes sur deux Elatérides du Chili appartenant à la tribu des Ludii des.- Bull. Soc. zool. Fr. 23: 179 - 184.
- 1899. Description d'un Protelater nouveau du Chili.- Bull. Soc. zool. Fr. 24: 161-162.
- GOLBACH, R., 1953. Revisión de las Adelocerinae de la Argentina.- Acta zool. lilloana 13: 265-306.
- QUELLE, F., Elateriden-Studien I.- Dt. ent. Z. 1929: 298-301.
- SCHWARZ, O., 1902. Ueber die Elateridengattungen *Protelater* Sharp und *Anaspasis* Cand. und ihre systematische Stellung nebst Beschreibung einer neuen Gattung und Art.- Dt. ent. Z. 1929: 364 - 366.
- 1900. Fam. Elateridae.- En Wytsman, Gen. Ins., fasc. 46: 1 - 370.
- SOLIER, A., 1851. Coleópteros. XVI Elateroideos.- en Gay, Hist. fís. polít. Chile 5: 5-38.

Departamento de Zoología
Fundación e Instituto Miguel Lillo
Tucumán (R.A.).

Terminóse de imprimir el 21 de mayo de 1970 en Fundación e Instituto Miguel Lillo ,
San Miguel de Tucumán (R.A.).